



**SÉANCE DU CONSEIL MUNICIPAL DU**

**19 avril 2016**

**PRÉSENTATION DES  
COMPTES 2015**



---

## 1. INTRODUCTION

## 2. LES CHIFFRES CLES DES COMPTES 2015

## 3. MONTANTS TOTAUX DES COMPTES 2015

## 4. COMPTES 2015 PAR NATURE

## 5. LES REVENUS

### 5.1 Impôts

5.1.1. Analyse des recettes impactant les comptes de l'année : impôt personnes physiques et morales

5.1.2. Analyse des productions actuelles en comparaison avec les estimations : impôt personnes physiques et morales

### 5.2 Revenus des biens

### 5.3 Revenus divers

### 5.4 Parts à des recettes et contributions

### 5.5 Dédommagements collectivités publiques

### 5.6 Subventions et allocations

### 5.7 Subventions à redistribuer

## 6. LES CHARGES

### 6.1 Charges du personnel

### 6.2 Biens, services et marchandises

### 6.3 Intérêts passifs

### 6.4 Amortissements du patrimoine financier et du patrimoine administratif

### 6.5 Contributions à d'autres collectivités

### 6.6 Dédommagements à des collectivités publiques

### 6.7 Subventions accordées

### 6.8 Subventions redistribuées

## 7. LES INVESTISSEMENTS

## 8. CONCLUSION

---

## 1. INTRODUCTION

Mesdames et Messieurs,

Au nom du Conseil administratif, j'ai le plaisir de vous présenter, ce soir, les comptes de la Commune pour l'année 2015.

Cette année encore, mais cette fois avec grande surprise, nous constatons un résultat excédentaire de CHF 4'303'745.

Grande surprise en effet, puisque l'intégration dans les projections des comptes des dernières estimations fiscales reçues à la fin de l'été dernier laissaient présager une baisse de nos recettes fiscales qui devait être couverte par le non dépensé des ressources humaines et un écart positif sur la taxe professionnelle.

Finalement, les résultats fiscaux sont en globalité très proches du budget, et avec les écarts positifs sur presque toutes les autres rubriques, tant au niveau des recettes que des charges, nous terminons l'année avec un résultat positif important.

Nous pouvons nous réjouir de ce résultat, mais nous ne devons pas oublier que nos résultats dépendent grandement des recettes fiscales, dont les estimations sont difficiles à établir, comme nous pouvons à nouveau le constater cette année.

D'autre part, les recettes supplémentaires de la taxe professionnelle étant contestées par un contribuable, nous avons dû provisionner un montant important cette année en attendant le résultat de la réclamation en cours.

L'implication du Conseil administratif auprès des responsables de service pour le respect des budgets alloués et le travail accompli par ceux-ci et leurs collaborateurs, assuré avec compétence, professionnalisme et rigueur, ont permis de respecter les budgets et d'enregistrer le bon résultat de l'exercice 2015.

C'est donc avec une grande satisfaction que mes collègues et moi-même, remercions les responsables de service pour l'excellente gestion de leur service.

Après cette brève introduction, je vous propose de passer en revue ensemble les comptes 2015.

## 2. LES CHIFFRES CLES DES COMPTES 2015

### FONCTIONNEMENT

Revenus	99'129'060
Charges de fonctionnement	-82'707'407
Amortissement du patrimoine administratif	-12'117'907
<b>Excédent de recettes</b>	<b>4'303'745</b>

### INVESTISSEMENTS

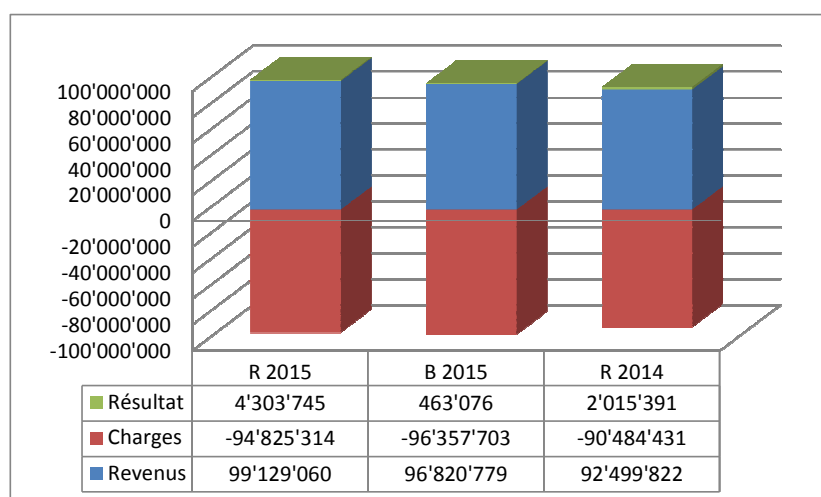
Investissements	-39'644'032
Recettes d'investissements	9'628'339
<b>Investissements nets</b>	<b>-30'015'693</b>

### FINANCEMENT DES INVESTISSEMENTS

Par l'amortissement du patrimoine administratif	12'117'907
Par l'excédent de recettes	4'303'745
Par l'emprunt	13'594'040
<b>Financement total</b>	<b>30'015'693</b>

## 3. MONTANTS TOTAUX DES COMPTES 2015

Les comptes 2015 terminent avec un excédent de recettes de CHF 4'303'745. Ils affichent un écart de charges favorables de 2% par rapport au budget 2015 et un écart défavorable de 5% par rapport aux comptes 2014. Les revenus affichent un écart de 2% par rapport au budget 2015 et un écart favorable de 7% par rapport aux comptes 2014.



#### 4. LES COMPTES 2015 PAR NATURE

Comptes	Désignation	Budget	Variation R15-B15		Variation R15-R14		Réel	Budget	Réel
		2016	CHF	%	CHF	%	2015	2015	2014
<b>4</b>	<b>REVENUS</b>	<b>99'070'379</b>	<b>2'308'281</b>	<b>2%</b>	<b>6'629'238</b>	<b>7%</b>	<b>99'129'060</b>	<b>96'820'779</b>	<b>92'499'822</b>
<b>40</b>	<b>IMPOTS</b>	<b>85'689'533</b>	<b>1'606'407</b>	<b>2%</b>	<b>5'607'428</b>	<b>7%</b>	<b>85'653'120</b>	<b>84'046'713</b>	<b>80'045'693</b>
400	IMPOTS SUR LE REVENU ET LA FORTUNE	49'800'000	2'461'026	5%	3'870'910	9%	49'310'529	46'849'503	45'439'620
401	IMPOTS S/BENEFICE ET LE CAPITAL	21'200'000	-2'542'478	-11%	560'021	3%	20'059'527	22'602'005	19'499'506
406	IMPOTS SUR LES CHIENS		638	+++ %	-1'220	-66%	638		1'858
408	FONDS DE PEREQUATION FIN. INTERCOM	2'689'033	-322'383	-10%	215'487	8%	2'822'322	3'144'705	2'606'835
409	TAXE PROFESSIONNELLE COMMUNALE	12'000'500	2'008'605	18%	962'230	8%	13'460'105	11'450'500	12'497'875
<b>42</b>	<b>REVENUS DES BIENS</b>	<b>3'187'991</b>	<b>382'722</b>	<b>13%</b>	<b>39'839</b>	<b>1%</b>	<b>3'280'492</b>	<b>2'897'770</b>	<b>3'240'653</b>
420	AVOIRS A VUE		-22'146	-92%	-13'591	-88%	1'854	24'000	15'446
421	CREANCES		59'893	+++ %	57'517	2420%	59'893		2'377
422	CAPITAUX DU P.F.	31'020	1'548	4%	1'976	5%	38'148	36'600	36'173
423	REVENUS IMMEUBLES DU P.F.	493'416	43'299	11%	55'191	15%	434'199	390'900	379'008
424	GAINS COMPTABLES S/PLACEM. P.F.		211'566	+++ %	211'566	+++ %	211'566		
426	PARTICIPATIONS PERMANENTES DU PA	72'600	8	0%	0	+++ %	72'608	72'600	72'608
427	REVENUS IMMEUBLES DU P.A.	2'510'955	-3'312	0%	-301'956	-11%	2'340'358	2'343'670	2'642'314
429	AUTRES REVENUS	80'000	91'866	306%	29'137	31%	121'866	30'000	92'729
<b>43</b>	<b>REVENUS DIVERS</b>	<b>9'048'455</b>	<b>685'523</b>	<b>9%</b>	<b>-48'647</b>	<b>-1%</b>	<b>8'541'059</b>	<b>7'855'536</b>	<b>8'589'705</b>
431	EMOLUMENTS ADMINISTRATIFS	232'000	82'074	43%	72'702	36%	273'074	191'000	200'372
434	REDEV. D'UTILISATION PREST. SERVICE	4'824'400	303'122	7%	398'662	9%	4'816'222	4'513'100	4'417'561
435	VENTES DE MARCHANDISES	1'212'200	19'595	2%	35'388	3%	1'086'695	1'067'100	1'051'307
436	DEDOMMAGEMENTS DE TIERS	836'010	339'293	64%	-32'916	-4%	872'629	533'336	905'545
437	AMENDES	1'120'000	35'649	4%	-242'110	-20%	948'649	913'000	1'190'759
439	AUTRES CONTRIBUTIONS	823'845	-94'211	-15%	-280'373	-34%	543'789	638'000	824'162
<b>44</b>	<b>PARTS A DES RECETTES ET CONTRIB.</b>	<b>195'000</b>	<b>54'967</b>	<b>33%</b>	<b>6'132</b>	<b>3%</b>	<b>219'967</b>	<b>165'000</b>	<b>213'836</b>
440	PARTS A DES RECETTES FEDERALES	5'000	16'317	326%	5'404	34%	21'317	5'000	15'913
441	PARTS A DES RECETTES CANTONALES	190'000	38'651	24%	728	0%	198'651	160'000	197'923
<b>45</b>	<b>DEDOMMAGEMENTS COLLECTIV. PUBL.</b>	<b>693'200</b>	<b>-563'730</b>	<b>-35%</b>	<b>946'814</b>	<b>785%</b>	<b>1'067'390</b>	<b>1'631'120</b>	<b>120'577</b>
452	DEDOMMAGEMENTS - COMMUNES	693'200	-563'730	-35%	946'814	785%	1'067'390	1'631'120	120'577
<b>46</b>	<b>SUBVENTIONS ET ALLOCATIONS</b>	<b>256'200</b>	<b>53'986</b>	<b>24%</b>	<b>59'267</b>	<b>27%</b>	<b>278'626</b>	<b>224'640</b>	<b>219'359</b>
460	SUBV. ET ALLOC. - CONFEDERATION	3'000	0	+++ %	0	+++ %	3'000	3'000	3'000
461	SUBV. ET ALLOC. - CANTONS	37'200	56'602	532%	67'242	+++ %	67'242	10'640	
462	SUBV. DU FONDS INTERCOMMUNAL		12'601	+++ %	12'601	+++ %	12'601		
469	AUTRES SUBVENTIONS ET ALLOCATIONS	216'000	-15'217	-7%	-20'576	-10%	195'783	211'000	216'359
<b>47</b>	<b>SUBVENTIONS A REDISTRIBUER</b>		<b>88'405</b>	<b>+++ %</b>	<b>18'405</b>	<b>26%</b>	<b>88'405</b>		<b>70'000</b>
470	SUBV. A REDIST. CONFEDERATION		3'405	+++ %	3'405	+++ %	3'405		
472	SUBV A REDIST. COMMUNES		85'000	+++ %	85'000	+++ %	85'000		
475	SUBV. A REDISTR. - INSTIT. PRIVEES		0	+++ %	-70'000	-100%			70'000

#### 4. LES COMPTES 2015 PAR NATURE (SUITE)

Comptes	Désignation	Budget	Variation R15-B15		Variation R15-R14		Réel	Budget	Réel
		2016	CHF	%	CHF	%	2015	2015	2'014
<b>3</b>	<b>C H A R G E S</b>	<b>98'885'025</b>	<b>1'532'389</b>	<b>2%</b>	<b>-4'340'884</b>	<b>-5%</b>	<b>94'825'314</b>	<b>96'357'703</b>	<b>90'484'431</b>
<b>30</b>	<b>CHARGES DU PERSONNEL</b>	<b>41'924'093</b>	<b>2'207'469</b>	<b>5%</b>	<b>-1'410'147</b>	<b>-4%</b>	<b>38'624'867</b>	<b>40'832'336</b>	<b>37'214'720</b>
300	AUTORITES ET COMMISSIONS	520'393	-10'116	-2%	-18'041	-3%	571'358	561'242	553'316
301	TRAITEMENT DU PERSONNEL	31'644'050	1'506'784	5%	-1'089'372	-4%	29'342'436	30'849'220	28'253'064
303	ASSURANCES SOCIALES	2'936'112	189'417	7%	-112'635	-4%	2'629'963	2'819'380	2'517'328
304	CAISSE DE PENSION ET PREVOYANCE	3'813'246	202'100	6%	-113'569	-3%	3'406'466	3'608'566	3'292'897
305	ASSURANCES MALADIE, ACCIDENTS	1'940'558	190'379	10%	-80'109	-5%	1'651'259	1'841'638	1'571'149
306	PRESTATIONS EN NATURE	177'484	-91	0%	-1'069	-1%	153'783	153'692	152'714
307	PRESTATIONS AUX PENSIONNES	266'000	-1'157	0%	4'953	2%	280'157	279'000	285'110
308	PERSONNEL INTERIMAIRE	30'000	48'238	96%	45'543	96%	1'762	50'000	47'305
309	AUTRES CHARGES DE PERSONNEL	596'250	81'915	12%	-45'846	-8%	587'683	669'598	541'837
<b>31</b>	<b>BIENS SERVICES MARCHANDISES</b>	<b>18'831'845</b>	<b>1'286'831</b>	<b>7%</b>	<b>-577'644</b>	<b>-3%</b>	<b>17'637'361</b>	<b>18'924'192</b>	<b>17'059'717</b>
310	FOURN. DE BUREAU IMPRIMES PUB.	1'251'785	138'578	11%	-25'274	-2%	1'118'577	1'257'155	1'093'303
311	MOBILIER MACHINE VEHICULE MATERIEL	864'340	100'496	10%	-82'333	-10%	904'404	1'004'900	822'071
312	EAU ENERGIE COMBUSTIBLES	2'832'361	217'709	7%	-288'564	-12%	2'686'991	2'904'700	2'398'427
313	ACHATS FOURNITURES ET MARCHANDISES	1'437'000	-3'014	0%	-103'822	-8%	1'414'714	1'411'700	1'310'892
314	ENTRETIEN IMMEUBLES PAR DES TIERS	3'879'812	307'449	8%	-244'739	-7%	3'785'036	4'092'485	3'540'297
315	ENTRETIEN D'OBJETS MOBILIERS	624'400	85'900	13%	18'330	3%	563'150	649'050	581'479
316	LOYER FERMAGE REDEV. D'UTILISATION	578'000	13'912	3%	2'566	0%	538'088	552'000	540'654
317	DEDOMMAGEMENTS	444'020	45'985	16%	2'649	1%	233'715	279'700	236'364
318	HONORAIRES ET PRESTATIONS SERVICE	6'233'182	302'843	5%	138'642	2%	5'793'114	6'095'957	5'931'756
319	FRAIS DIVERS	686'945	76'972	11%	4'901	1%	599'573	676'545	604'474
<b>32</b>	<b>INTERETS PASSIFS</b>	<b>325'000</b>	<b>177'405</b>	<b>74%</b>	<b>-46'356</b>	<b>-312%</b>	<b>61'219</b>	<b>238'624</b>	<b>14'863</b>
320	ENGAGEMENTS COURANTS		-952	+++ %	1'991	68%	952		2'944
322	DETTES A MOYEN & LONG TERMES	325'000	178'357	75%	-48'347	-406%	60'267	238'624	11'919
<b>33</b>	<b>AMORTISSEMENTS</b>	<b>13'452'757</b>	<b>-2'813'693</b>	<b>-22%</b>	<b>-1'447'353</b>	<b>-10%</b>	<b>15'472'510</b>	<b>12'658'817</b>	<b>14'025'156</b>
330	AMORTISSEMENTS PF	1'540'000	-2'438'602	-266%	-1'096'860	-49%	3'354'602	916'000	2'257'742
331	AMORTISSEMENTS PA	11'912'757	-375'090	-3%	-350'493	-3%	12'117'907	11'742'817	11'767'414
<b>34</b>	<b>CONTRIBUT. A D'AUTRES COLLECTIVITES</b>	<b>9'214'339</b>	<b>70'216</b>	<b>1%</b>	<b>-395'623</b>	<b>-5%</b>	<b>9'029'423</b>	<b>9'099'639</b>	<b>8'633'800</b>
341	CONTRIBUT. VERSEES AUX COMMUNES	1'854'826	10'000	0%	-303'287	-17%	2'055'659	2'065'659	1'752'372
346	COMPENSATION COMMUNES FRANCAISES	7'359'513	60'216	1%	-92'336	-1%	6'973'764	7'033'980	6'881'428
<b>35</b>	<b>DEDOMMAGEMENTS A DES COLLECTIVITES</b>	<b>7'421'273</b>	<b>455'783</b>	<b>6%</b>	<b>-73'106</b>	<b>-1%</b>	<b>6'647'385</b>	<b>7'103'168</b>	<b>6'574'279</b>
351	DEDOMMAGEMENTS - CANTONS	4'086'510	450'444	11%	279'513	7%	3'533'663	3'984'107	3'813'176
352	DEDOMMAGEMENTS - COMMUNES	3'334'763	5'338	0%	-352'619	-13%	3'113'723	3'119'061	2'761'103
<b>36</b>	<b>SUBVENTIONS ACCORDEES</b>	<b>7'715'718</b>	<b>236'783</b>	<b>3%</b>	<b>-372'249</b>	<b>-5%</b>	<b>7'264'144</b>	<b>7'500'927</b>	<b>6'891'895</b>
361	SUBV. ACCORDEES - CANTONS	265'364	10'996	5%	21'440	10%	193'599	204'595	215'039
362	SUBV. ACCORDEES - COMMUNES		0	+++ %	0	+++ %			
363	SUBV. ACCORDEES - PROPRES ETAB.	18'000	0	+++ %	0	+++ %	15'000	15'000	15'000
365	SUBV. ACCORDEES - INSTIT. PRIVEES	5'065'116	296'667	6%	-142'139	-3%	4'738'153	5'034'820	4'596'014
366	SUBV. ACCORDEES - PERS. PHYSIQUES	1'669'938	-67'455	-4%	-237'191	-17%	1'612'467	1'545'012	1'375'276
367	SUBV. ACCORDEES - ETRANGER	697'300	-3'425	0%	-14'360	-2%	704'925	701'500	690'566
<b>37</b>	<b>SUBVENTIONS REDISTRIBUEES</b>		<b>-88'405</b>	<b>+++ %</b>	<b>-18'405</b>	<b>-26%</b>	<b>88'405</b>		<b>70'000</b>
375	SUBVENTIONS		-88'405	+++ %	-18'405	-26%	88'405		70'000
<b>TOTAL GENERAL</b>									
	<b>TOTAL CHARGES</b>	<b>98'885'025</b>	<b>1'532'389</b>	<b>2%</b>	<b>-4'340'884</b>	<b>-5%</b>	<b>94'825'314</b>	<b>96'357'703</b>	<b>90'484'431</b>
	<b>TOTAL REVENUS</b>	<b>99'070'379</b>	<b>2'308'281</b>	<b>2%</b>	<b>6'629'238</b>	<b>7%</b>	<b>99'129'060</b>	<b>96'820'779</b>	<b>92'499'822</b>
	<b>Δ</b>	<b>185'354</b>					<b>4'303'745</b>	<b>463'076</b>	<b>2'015'391</b>

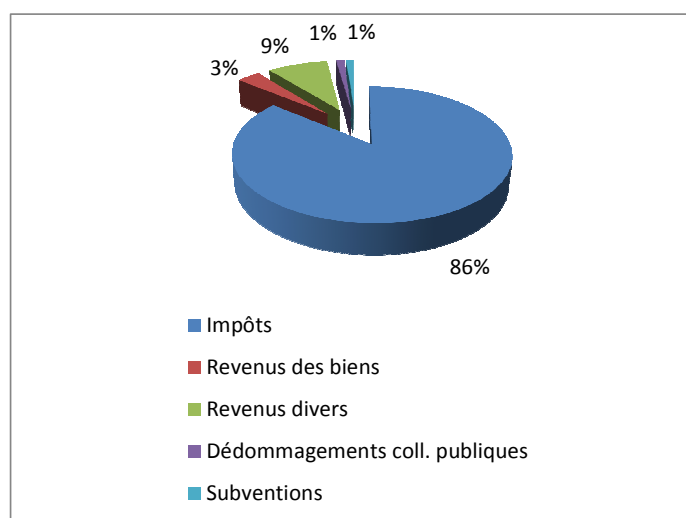
## 5. LES REVENUS

Les recettes de fonctionnement 2015 s'élèvent à CHF 99'129'060, soit de CHF 2'308'281 ou 2% supérieures au budget de CHF 96'820'779 ; (2014 : CHF 92'499'822).

Ces 2% s'expliquent principalement par :

- Un écart favorable de CHF 1'606'407 sur les recettes fiscales, des écarts favorables sur les autres revenus de CHF 1'265'603 compensé par un écart défavorable des recettes de dédommagements des collectivités publiques de CHF 563'730.

		R 2015	B 2015	R 2014	Variation R2015-B2015	Variation R2015-R2014
40	Impôts	85'653'120	84'046'713	80'045'693	1'606'407	5'607'428
		86%	87%	87%	2%	7%
42	Revenus des biens	3'280'492	2'897'770	3'240'653	382'722	39'839
		3%	3%	4%	13%	1%
43	Revenus divers	8'541'059	7'855'536	8'589'705	685'523	-48'647
		9%	8%	9%	9%	-1%
44	Part à des recettes et contributions	219'967	165'000	213'836	54'967	6'132
		0%	0%	0%	33%	3%
45	Dédommagements coll. publiques	1'067'390	1'631'120	120'577	-563'730	946'814
		1%	2%	0%	-35%	785%
46	Subventions et allocations	278'626	224'640	219'359	53'986	59'267
		1%	0%	0%	24%	27%
47	Subventions à redistribuer	88'405	0	70'000	88'405	18'405
		0%	0%	0%	+++%	26%
	<b>TOTAL REVENUS</b>	<b>99'129'060</b>	<b>96'820'779</b>	<b>92'499'822</b>	<b>2%</b>	<b>7%</b>





## 5.1 Impôts - 40

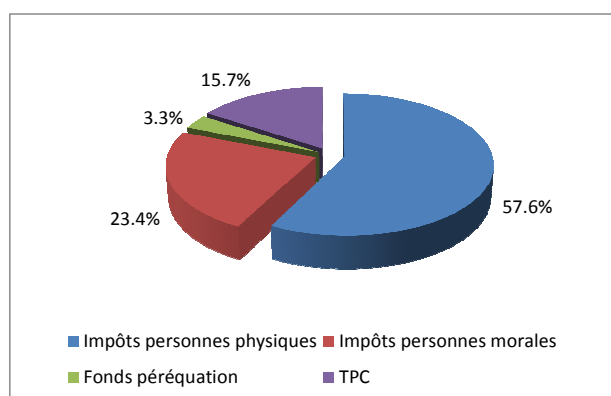
Les recettes fiscales s'élèvent à CHF 85'653'120 pour un budget de CHF 84'046'713, soit un écart favorable de 2% ou CHF 1'606'407 (2014 : CHF 80'045'693). Elles représentent le 86% des revenus de la Commune.

Il est rappelé que les prévisions fiscales pour les impôts sur les personnes physiques et morales sont établies par l'Etat. Depuis le passage au système postnumerando, les impôts pour l'année courante ne sont pas disponibles, puisque les déclarations fiscales 2015 sont complétées en 2016. L'administration doit donc estimer les recettes fiscales sur la base de l'année précédente, ce qui constitue un facteur d'incertitude important. En effet, la production d'une année fiscale n'est connue que plusieurs années après le début de la taxation.

L'estimation de la production 2015 est basée sur celle de 2014 et sur des hypothèses d'évolution. Le degré de fiabilité de la production 2014 est donc corrélé au pourcentage de notification. Plus le pourcentage d'impôt notifié est bas, plus le degré de fiabilité de l'estimation est bas.

En ce qui concerne la taxe professionnelle, nous avons un écart favorable de 18% par rapport au budget, et de 8 % par rapport aux comptes 2014. La répartition de la production est la suivante : CHF 10'250'000 pour l'année 2015 et le solde pour les années précédentes. En raison d'une réclamation, nous avons provisionné le montant contesté, soit CHF 3'135'362.

		R 2015	B 2015	R 2014	Variation R2015-B2015	Variation R2015-R2014
400	Impôts personnes physiques	49'310'529	46'849'503	45'439'620	2'461'026	3'870'910
		57.6%	55.7%	56.8%	5%	9%
401	Impôts personnes morales	20'059'527	22'602'005	19'499'506	-2'542'478	560'021
		23.4%	26.9%	24.4%	-11%	3%
408	Fonds péréquation	2'822'322	3'144'705	2'606'835	-322'383	215'487
		3.3%	3.7%	3.3%	-10%	8%
409	TPC	13'460'105	11'450'500	12'497'875	2'009'605	962'230
		15.7%	13.6%	15.6%	18%	8%
406	Impôts sur les chiens	638	0	1'858	638	-1'220
		0.0%	0.0%	0.0%	+++%	-66%
	<b>TOTAL FISCALITE</b>	<b>85'653'120</b>	<b>84'046'713</b>	<b>80'045'693</b>	<b>2%</b>	<b>7%</b>



### 5.1.1 Analyse des recettes impactant les comptes de l'année - impôt personnes physiques et personnes morales

Comme mentionné précédemment, la production fiscale de l'année en cours est constituée de différents éléments : l'estimation de la production annuelle basée sur la production de l'année dernière, ainsi que les correctifs des années précédentes. Une partie des correctifs concerne les correctifs sur les estimations, l'autre partie concerne les correctifs sur les montants effectifs. Cela prend environ 5 ans avant que l'ensemble des déclarations soit notifié et finalisé à 100%.

Dans les tableaux ci-dessous, vous trouverez donc le détail de la production de la fiscalité des personnes physiques et des personnes morales pour les années 2010-2015 :

<b>Impôt personnes physiques - comptes - 90.100.400.10</b>	<b>2015</b>	<b>2014</b>	<b>2013</b>	<b>2012</b>	<b>2011</b>	<b>2010</b>
Impôt PP - IBO - Estimation production	25'707'499	24'880'687	24'224'689	23'859'359	25'274'221	24'893'892
<i>Correctifs impactant l'année :</i>						
Correctifs Impôt PP - IBO sur l'estimation (2014-2010)	2'040'598	820'626	1'097'218	-877'986	2'725'789	4'404'231
Correctifs effectifs 2014-2000 (taxation suppléments, dégrèvements, correctifs effectifs, production IS)	604'730	100'395	254'404	909'472	475'244	646'854
<b>Total correctifs impactant l'année</b>	<b>2'645'328</b>	<b>921'021</b>	<b>1'351'622</b>	<b>31'487</b>	<b>3'201'033</b>	<b>5'051'084</b>
Impôt à la Source et IPC	20'957'703	19'637'912	18'135'249	19'289'296	17'379'522	15'445'654
<b>TOTAL Impôt personnes physiques</b>	<b>49'310'529</b>	<b>45'439'620</b>	<b>43'711'560</b>	<b>43'180'142</b>	<b>45'854'776</b>	<b>45'390'630</b>

<b>Impôt personnes morales - comptes - 90.110.401.10</b>	<b>2015</b>	<b>2014</b>	<b>2013</b>	<b>2012</b>	<b>2011</b>	<b>2010</b>
Impôt PM - Estimation production	20'633'074	19'379'449	20'279'546	16'810'575	17'805'382	18'502'686
<i>Correctifs impactant l'année :</i>						
Correctifs Impôt PM sur l'estimation	-575'516	118'272	3'278'834	-1'405'185	-2'332'124	9'975'027
Correctifs (taxation suppléments, dégrèvements, correctifs effectifs)	1'969	1'785	196'220	519'719	-546'097	586'490
<b>Total correctifs impactant l'année</b>	<b>-573'547</b>	<b>120'057</b>	<b>3'475'054</b>	<b>-885'466</b>	<b>-2'878'221</b>	<b>10'561'518</b>
<b>TOTAL Impôt personnes morales</b>	<b>20'059'527</b>	<b>19'499'506</b>	<b>23'754'600</b>	<b>15'925'109</b>	<b>14'927'161</b>	<b>29'064'204</b>

### 5.1.2 Analyse des productions actuelles en comparaison avec les estimations : impôt personnes physiques et morales

Il est également intéressant d'analyser les productions complètes ou la situation des productions actuelles en lien avec les estimations fiscales. En effet, comme déjà mentionné dans la page précédente, cela prend plusieurs années avant d'avoir la vision définitive et complète d'une année fiscale.

## 5.1.2 Analyse des productions actuelles en comparaison avec les estimations : impôt personnes physiques et morales (suite)

Cette analyse se trouve dans les tableaux suivants :

<b>Impôt personnes physiques - Production actuelle</b>	<b>2015</b>	<b>2014</b>	<b>2013</b>	<b>2012</b>	<b>2011</b>	<b>2010</b>
<b>taux de notification</b>	<b>0.00%</b>	<b>67.00%</b>	<b>93.40%</b>	<b>96.70%</b>	<b>98%</b>	<b>99.70%</b>
Impôt PP - IBO - Estimation production	25'707'499	24'880'687	24'224'689	23'859'359	25'274'221	24'893'892
<i>Correctifs estimation :</i>						
Impôt PP - IBO - correctifs 2010						897'470
Impôt PP - IBO - correctifs 2011					-1'436'975	499'088
Impôt PP - IBO - correctifs 2012				-21'488	794'764	164'146
Impôt PP - IBO - correctifs 2013			-396'562	564'440	490'918	22'239
Impôt PP - IBO - correctifs 2014		96'207	1'321'982	423'781	118'439	80'188
Impôt PP - IBO - correctifs 2015						
<b>Total des correctifs impôts 2010-2015</b>	<b>0</b>	<b>96'207</b>	<b>925'420</b>	<b>966'733</b>	<b>-32'854</b>	<b>1'663'131</b>
<b>Total PP - IBO production actuelle</b>	<b>25'707'499</b>	<b>24'976'894</b>	<b>25'150'109</b>	<b>24'826'092</b>	<b>25'241'367</b>	<b>26'557'023</b>
Ecart en % entre estimation et production actuelle	0%	0%	4%	4%	0%	7%

<b>Impôt personnes morales - Production actuelle</b>	<b>2015</b>	<b>2014</b>	<b>2013</b>	<b>2012</b>	<b>2011</b>	<b>2010</b>
<b>taux de notification</b>	<b>0%</b>	<b>30.7%</b>	<b>49.1%</b>	<b>60.9%</b>	<b>85.1%</b>	<b>100.0%</b>
Impôt PM - Estimation Production	20'633'074	19'379'449	20'279'546	16'810'575	17'805'382	18'502'686
<i>Correctifs estimation :</i>						
Impôt PM - correctifs 2010						-1'457'088
Impôt PM - correctifs 2011					-1'185'432	530'307
Impôt PM - correctifs 2012				2'300'204	930'694	94'086
Impôt PM - correctifs 2013			-14'328	-85'410	120'910	22'813
Impôt PM - correctifs 2014		-463'933	104'793	-13'994	-342'326	146'781
Impôt PM - correctifs 2015						
<b>Total des correctifs impôts 2010-2015</b>	<b>0</b>	<b>-463'933</b>	<b>90'465</b>	<b>2'200'800</b>	<b>-476'154</b>	<b>-663'101</b>
<b>Total PM production actuelle</b>	<b>20'633'074</b>	<b>18'915'516</b>	<b>20'370'011</b>	<b>19'011'375</b>	<b>17'329'228</b>	<b>17'839'585</b>
Ecart en % entre estimation et production actuelle						

## 5.2 Revenus des biens (suite)

		R 2015	B 2015	R 2014	Variation R2015-B2015	Variation R2015-R2014	Variation R2015-B2015	Variation R2015-R2014
420	Avoirs à vue	1'854	24'000	15'446	-22'146	-13'591	-92%	-88%
421	Créances	59'893	0	2'377	59'893	57'517	+++%	2420%
422	Capitaux du PF	38'148	36'600	36'173	1'548	1'976	4%	5%
423	Revenus Immeubles PF	434'199	390'900	379'008	43'299	55'191	11%	15%
424	Gain comptable sur placement PF	211'566	0	0	211'566	211'566	+++%	+++%
426	Participations permanentes du PA	72'608	72'600	72'608	8	0	0%	0%
427	Revenus Immeubles PA	2'340'358	2'343'670	2'642'314	-3'312	-301'956	0%	-11%
429	Autres revenus	121'866	30'000	92'729	91'866	29'137	306%	31%
	<b>TOTAL DES REVENUS DES BIENS</b>	<b>3'280'492</b>	<b>2'897'770</b>	<b>3'240'653</b>	<b>382'722</b>	<b>39'839</b>	<b>13%</b>	<b>1%</b>

## 5.3 Revenus divers - 43

Le montant de cette rubrique s'élève à CHF 8'541'059, soit un écart favorable de 9% ou de CHF 685'523 par rapport au budget 2015 (2014 : CHF 8'589'705).

Les principaux éléments de cette hausse sont :

- Une hausse de CHF 82'074 des émoluments administratifs, liée au regroupement de l'Etat Civil Meyrin-Mandement et aux nouvelles compétences (préparation des naturalisations et déclarations concernant la garde conjointe).
- Un écart favorable de CHF 303'122 de la rubrique redevances utilisation et prestation de service dû notamment à la refacturation du personnel pour CHF 106'647, à des recettes SIG liées à l'assainissement pour CHF 123'788, à des revenus plus élevés pour les écolages pour CHF 15'906, à des revenus plus élevés pour des travaux des tiers sur les routes pour CHF 22'076, à des recettes plus élevées sur la location de matériel de fête pour CHF 23'259, à la hausse des recettes Aînés pour CHF 42'025, et la diminution des recettes du TFM pour CHF 40'601, comme suit : billetterie et cotisations pour la saison pour CHF 18'511, coproductions CHF 20'449, et gratuités des associations pour CHF 1'641.
- Un écart favorable de CHF 19'595 dans la vente, dû principalement aux recettes du traiteur et de la buvette du TFM de CHF 74'451 et les restaurants scolaires pour CHF 10'109, la baisse dans les recettes de ventes d'énergie de CHF 48'117 lié à un changement de pratique au niveau des énergies et la baisse dans les recettes de traitement de déchets de CHF 18'628.
- Un écart favorable dans les dédommagements de tiers pour CHF 339'293, lié à des remboursements d'assurances pour CHF 337'085 ainsi que la participation privée à la création d'écopoints pour CHF 26'000 et à des écarts défavorables sur les loyers des logements relais pour CHF 22'696.
- Un écart favorable de CHF 35'649 sur les recettes provenant des amendes.
- Un écart défavorable de CHF 94'211 sur les autres contributions dû principalement à la diminution des recettes de publicité pour CHF 15'433, diminution saison TFM CHF 50'569, diminution de recettes promotion mobilité pour CHF 24'200, diminution de ventes Flexicard pour CHF 7'744.

### 5.3 Revenus divers (suite)

Dans le poste redevances, utilisation et prestation de service de CHF 4'816'222 on trouve notamment : les recettes du TFM pour CHF 537'999, les entrées des installations sportives pour CHF 1'162'571, et les écolages des crèches pour CHF 2'403'906.

Dans le poste vente de marchandises de CHF 1'086'695, on trouve notamment les ventes de repas scolaires pour CHF 815'609, les ventes de verre, alu et papier pour CHF 86'372 ainsi que les ventes de repas et boissons du TFM pour CHF 144'886.

Dans les dédommagements de tiers pour CHF 872'629 on trouve notamment : les remboursements d'assurances pour CHF 791'573, les recettes des logements relais pour CHF 28'304 et la participation privée à la création d'écopoints pour CHF 26'000.

Dans les autres contributions pour CHF 543'789 on trouve notamment les recettes de publicité pour CHF 198'269 et CHF 85'454 pour la publicité du journal Meyrin-Ensemble, ventes de Flexicard pour CHF 187'256 et les contributions privées du Théâtre pour CHF 48'600.

		R 2015	B 2015	R 2014	Variation R2015-B2015	Variation R2015-R2014	Variation R2015-B2015	Variation R2015-R2014
431	Emoluments administratifs	273'074	191'000	200'372	82'074	72'702	43%	36%
434	Redev. utilisation et prestation service	4'816'222	4'513'100	4'417'561	303'122	398'662	7%	9%
435	Vente de marchandises	1'086'695	1'067'100	1'051'307	19'595	35'388	2%	3%
436	Dédommagements de tiers	872'629	533'336	905'545	339'293	-32'916	64%	-4%
437	Amendes	948'649	913'000	1'190'759	35'649	-242'110	4%	-20%
439	Autres contributions	543'789	638'000	824'162	-94'211	-280'373	-15%	-34%
	<b>TOTAL DES REVENUS DIVERS</b>	<b>8'541'059</b>	<b>7'855'536</b>	<b>8'589'705</b>	<b>685'523</b>	<b>-48'647</b>	<b>9%</b>	<b>-1%</b>

### 5.4 Parts à des recettes et contributions - 44

Le montant de cette rubrique est de CHF 219'967, soit un écart favorable de 33% par rapport au budget 2015 de CHF 165'000 ; (2014 : 213'836).

Cette rubrique est alimentée principalement par la participation aux taxes des compagnies d'assurances d'incendie pour CHF 198'651.

### 5.5 Dédommagements collectivités publiques - 45

Le montant de cette rubrique est de CHF 1'067'390, soit un écart défavorable de 35% par rapport au budget 2015 de CHF 1'631'120; (2014 : CHF 120'576).

Les principales sources de revenus qui alimentent cette nature sont :

- o recettes FIA (Fonds intercommunal des assainissements) CHF 897'313
- o remboursement des frais du groupement intercommunal PC CHF 54'453
- o remboursement des frais du groupement intercommunal CAS CHF 55'654
- o remboursement des frais du regroupement Etat Civil Mandement CHF 50'370

Les recettes FIA sont de CHF 574'689 inférieures au budget. En effet, lors de l'établissement du budget par la Dgeau, la part du Lac des Vernes a été incluse dans le montant de location, alors que la location est due sur les investissements effectués.

---

## 5.6 Subventions et allocations - 46

Le montant de cette rubrique s'élève à CHF 278'626, soit un écart favorable de 24% par rapport au budget 2015 de CHF 224'640; (2014 : CHF 219'359).

Les principales sources de revenus qui alimentent cette nature sont :

- |   |             |
|---|-------------|
| ○ Subvention du GIAP pour les restaurants scolaires | CHF 152'044 |
| ○ Subvention BIE                                    | CHF 37'242  |
| ○ Subventions privées pour le TFM                   | CHF 43'739  |
| ○ Subvention Fonds Intercommunal (Grand Genève)     | CHF 12'601  |

## 5.7 Subventions à redistribuer - 47

Le montant de cette rubrique s'élève à CHF 88'405. Il n'était pas budgété. Ces subventions ont été versées par le Fonds Intercommunal (FI), en faveur du festival Black Movie et pour « Jouez, je suis à vous » (CHF 55'000), pour Genève Futur Hockey (CHF 30'000) et BASPO a versé pour « Footmania » (CHF 3'405) ; (2014 CHF 70'000). Cette rubrique se compense avec les subventions redistribuées (point 6.8 page 21).

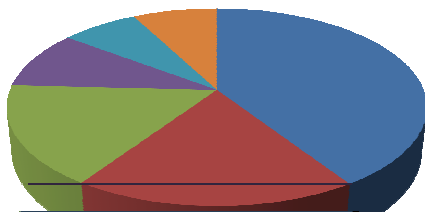
## 6. LES CHARGES

Les charges de fonctionnement se montent à CHF 94'825'314, soit un écart favorable de 2% ou CHF 1'532'389 par rapport au budget de CHF 96'357'703 ; (2014 : CHF 90'484'431)

Ces 2% sont expliqués notamment par :

- Un écart favorable de CHF 2'207'469 pour les ressources humaines.
- Un écart favorable de CHF 1'286'831 sur les biens, services et marchandises, les principaux éléments de cette baisse sont : des économies de CHF 217'709 sur la consommation énergétique, sur l'entretien immeubles par de tiers pour CHF 307'449 et sur les honoraires et prestations de services pour CHF 302'843.
- Un écart défavorable de CHF 2'813'693 sur les amortissements, dont CHF 2'438'603 sur les provisions pour pertes sur débiteurs, et CHF 375'090 sur les amortissements du patrimoine administratif.
- Un écart favorable de CHF 70'216 sur les contributions à d'autres collectivités, dont CHF 60'216 représente la compensation financière aux communes françaises.
- Un écart favorable de CHF 455'783 pour les dédommagements à des collectivités publiques.
- Un écart favorable de CHF 236'783 sur les subventions accordées.

		R 2015	B 2015	R 2014	Variation R2015-B2015	Variation R2015 R2014
30	Charges du personnel	38'624'867	40'832'336	37'214'720	2'207'469	-1'410'147
		41%	42%	41%	5%	-4%
31	Biens, services, marchandises	17'637'361	18'924'192	17'059'717	1'286'831	-577'644
		19%	20%	19%	7%	-3%
32	Intérêts passifs	61'219	238'624	14'863	177'405	-46'356
		0%	0%	0%	74%	-312%
33	Perte s/débiteurs, amortissements	15'472'510	12'658'817	14'025'156	-2'813'693	-1'447'353
		16%	13%	16%	-22%	-10%
34	Contributions à d'autres collectivités	9'029'423	9'099'639	8'633'800	70'216	-395'623
		9%	9%	10%	1%	-5%
35	Dédommagements à des collectivités	6'647'385	7'103'168	6'574'279	455'783	-73'106
		7%	7%	7%	6%	-1%
36	Subventions accordées	7'264'144	7'500'927	6'891'895	236'783	-372'249
		8%	8%	8%	3%	-5%
37	Subventions redistribuées	88'405	0	70'000	-88'405	-18'405
		0%	0%	0%	+++%	-26%
	<b>TOTAL DES CHARGES</b>	<b>94'825'314</b>	<b>96'357'703</b>	<b>90'484'431</b>	<b>2%</b>	<b>-5%</b>



## 6.1 Charges du personnel - 30

Les charges de personnel s'élèvent à CHF 38'624'867 soit un écart favorable de 5% ou de CHF 2'207'469 par rapport au budget 2015 de CHF 40'832'336 (2014 CHF 37'214'720)

Cet écart s'explique notamment par:

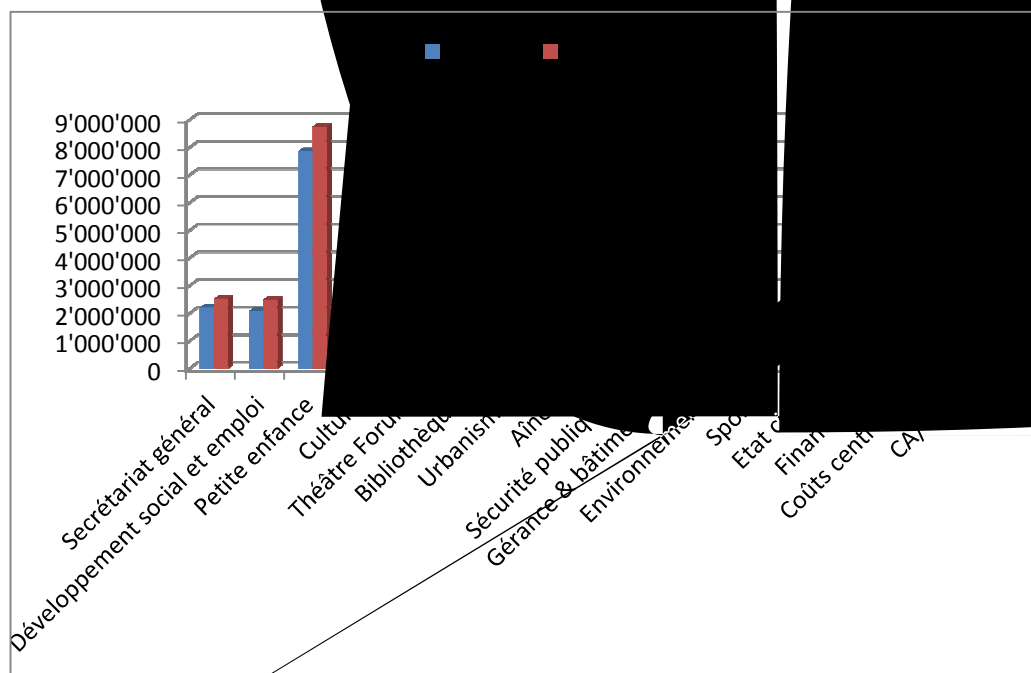
Secrétariat général : vacance pendant plusieurs mois des postes de responsable Info-Com, délégué aux affaires économiques, responsable RH, écart taux activité responsable RH repourvu à 80%,	CHF 219'128
Développement social et emploi : l'activité Graffiti a cessé fin mai 2015, vacance de postes de stagiaires transit 2 postes sur 4 et HETS 7 mois, appartement relais 10%,	CHF 327'498
Petite enfance : postes vacants remplacés par des auxiliaires à l'heure, congés sans soldes remplacés par des auxiliaires à l'heure, et effet NORIA,	CHF 515'730
Culture : auxiliaires à l'heure non utilisé car moins d'activités organisées au TFM à cause des travaux, et au Jardin alpin,	CHF 57'503
Urbanisme : vacance de 10% sur l'année et 20% sur 4 mois, engagement responsable projet à annuité plus basse que le budget,	CHF 44'935
Sécurité publique : révision du calcul des indemnités de fonctions pour les APM, effet NORIA sur les engagements d'APM,	CHF 175'932
Etat civil : augmentation taux d'activité de la cheffe de service sur le disponible, remplacement d'auxiliaire en juillet 2015 à un salaire plus élevé,	- CHF 11'897
Finances : un poste engagé en auxiliaire et utilisation budget fixe, vacance poste 1.5 mois, et deux engagements à échelons inférieur que le budget,	CHF 26'826
Renchérissement du coût de la vie – au budget mais pas de renchérissement en réalité – donc pas utilisé,	CHF 131'571
Ecart favorable sur les charges sociales, deuxième pilier, assurance accident en lien avec les non dépensés sur les postes,	CHF 503'707
Budget formation non utilisé, projets RH non utilisé, budget civilistes non utilisé (1.5 engagé sur 3 au budget), et personnel intérimaire non utilisé,	CHF 137'936



## 6.1 Charges du personnel (suivi)

### La répartition des charges

	B 2015
Secrétariat général	2'517'68
Développement soci	2'479'47
Petite enfance	8'733'6
Culture	650'2
Théâtre Forum	2'391'
Bibliothèque	908
Urbanisme	1'969
Aînés	434
Sécurité publique	3'29
Gérance & bâtiments	3'60
Environnement	6'83
Sport	3'6
Etat civil	4
Finances	1'1
Coûts centraux	1'1
CA/CM	8
<b>TOTAL</b>	<b>0'</b>



## 6.2 Biens, services et marchandises - 31

Ce poste totalisant un montant de CHF 17'637'361 enregistre un écart favorable de 7% ou CHF 1'286'831 par rapport au budget 2015 de CHF 18'924'192; (2014 : CHF 17'059'717).

Cet écart s'explique notamment par :

- Un non dépensé sur la rubrique fournitures de bureaux de CHF 138'578, expliqué principalement par un non dépensé de CHF 82'200 du budget information à la population, et une économie sur les impressions au service de la police de CHF 20'385.
- Un non dépensé sur la rubrique mobilier, machines et véhicules de CHF 100'496 expliqué principalement par un non dépensé de CHF 75'413 sur le budget informatique lié à un poste comptabilisé à double et non utilisé, un écart défavorable de CHF 27'112 au niveau des sports expliqué principalement par la délibération votée en 2015 pour l'équipement du pourtour de la patinoire d'une protection vitrée. Le solde est un non dépensé sur l'achat de machines et mobilier, lié principalement à des économies permises grâce à des commandes groupées et des achats moins chers qu'estimés.
- Un non dépensé sur la rubrique eau, énergie, et combustibles de CHF 217'709 lié d'une part au climat, aux améliorations énergétiques et aux évolutions des coûts des énergies. Le mazout est en baisse de plus de 30%, le gaz de 5% et le CAD de 10%, alors que l'électricité a augmenté de 8-15% et l'eau de 8-10%.
- Un non dépensé de CHF 307'449 sur l'entretien des immeubles, expliqué d'une part par des prix inférieurs entre l'estimation budgétaire et les travaux adjugés, et également un non dépensé sur certains travaux qui n'ont pas pu être réalisés.
- Un non dépensé de CHF 302'843 sur les honoraires et prestations de services qui s'explique principalement par un non dépensé de CHF 80'100 aux affaires économiques puisque le MEF n'a pas été organisé, un non dépensé de CHF 37'243 sur les études diverses des services, un écart favorable sur la saison du TFM pour CHF 111'020, et un non dépensé sur les assurances de CHF 67'538 au niveau des primes et des franchises.
- Un non dépensé presque sur toutes les autres rubriques qui démontrent la bonne gestion budgétaire faite par l'administration.

		R 2015	B 2015	R 2014	Variation R2015-B2015	Variation R2015-R2014	Variation R2015-B2015	Variation R2015-R2014
310	fournitures de bureau, imprimés	1'118'577	1'257'155	1'093'303	138'578	-25'274	11%	-2%
311	mobilier, machines, véhicules	904'404	1'004'900	822'071	100'496	-82'333	10%	-10%
312	eau, énergie, combustibles	2'686'991	2'904'700	2'398'427	217'709	-288'564	7%	-12%
313	achat fournitures et matériel	1'414'714	1'411'700	1'310'892	-3'014	-103'822	0%	-8%
314	entretien immeubles par des tiers	3'785'036	4'092'485	3'540'297	307'449	-244'739	8%	-7%
315	entretien d'objets mobiliers	563'150	649'050	581'479	85'900	18'330	13%	3%
316	loyers, fermages et redevances	538'088	552'000	540'654	13'912	2'566	3%	0%
317	dédommagements	233'715	279'700	236'364	45'985	2'649	16%	1%
318	honoraires et prestations de services	5'793'114	6'095'957	5'931'756	302'843	138'642	5%	2%
319	frais divers	599'573	676'545	604'474	76'972	4'901	11%	1%
	<b>TOTAL BIENS, SERVICES, MARCHANDISES</b>	<b>17'637'361</b>	<b>18'924'192</b>	<b>17'059'717</b>	<b>1'286'831</b>	<b>-577'644</b>	<b>7%</b>	<b>-3%</b>

### 6.3 Intérêts passifs - 32

Ce poste présente un solde pour 2015 de CHF 61'219, budget CHF 238'624 soit un écart favorable de 74% ou CHF 177'405 ; (2014 CHF 14'683).

La Commune a commencé à emprunter en juillet 2014 avec une première tranche de CHF 10'000'000 à un taux d'intérêt de 0.21%, cette tranche a été renouvelée en octobre 2014 et remboursée en janvier 2015. Une deuxième tranche de CHF 10'000'000 a été empruntée en automne 2014 à un taux de 0.28% et renouvelée en juin 2015 à 0.35%. Une troisième tranche de CHF 10'000'000 a été empruntée en janvier 2015 à 0.25% et une quatrième tranche de CHF 5'000'000 en juillet 2015 à 0.25%.

Au 31 décembre, la Commune totalisait des emprunts pour CHF 25'000'000, comme suit :

Emprunts à court et long terme	Montant	taux	début	fin
BCGE	10'000'000	0.25%	30.01.15	30.01.16
BCGE	5'000'000	0.14%	30.07.15	29.07.16
PENSIONSKASSE POST	10'000'000	0.35%	15.06.15	15.06.21
<b>TOTAL</b>	<b>25'000'000</b>			

L'écart favorable s'explique d'une part sur le montant des emprunts qui était estimé, selon le plan des investissements, à CHF 68'150'000 au 31 décembre 2015. Le taux d'intérêt était lui estimé à 0.5%

### 6.4 Amortissements du patrimoine financier et du patrimoine administratif - 33

Le total de cette rubrique se monte à CHF 15'472'510.

Elle est constituée des amortissements du patrimoine administratif pour CHF 12'117'907, écart négatif de CHF 375'090 par rapport au budget de CHF 11'742'817.

L'écart de CHF 375'090 est expliqué en partie par les ajustements des montants à amortir sur les montants dépensés. Ces calculs se feront dorénavant chaque année. Nous avons également, lors de la mise à niveau du tableau des crédits d'investissements, corrigé des amortissements et ceci après le vote du budget 2015.

Elle est également constituée des amortissements du patrimoine financier pour CHF 3'354'602, soit la réévaluation du stock mazout pour CHF 10'518 et des pertes sur débiteurs et provisions pour pertes sur débiteurs pour CHF 3'344'084 qui incluent :

- Différences de caisses,
- Provision pour pertes sur débiteurs amendes d'ordre et provision sur pertes sur les débiteurs amendes contrôle de stationnement, pourcentages selon la pratique du Service des Contraventions (55% sur les amendes échues de 31 à 90 jours, 75% de 91 à 180 jours et 90% de 181 à 365 jours),
- Provision pour débiteurs et débiteurs service social (5% sur les créances non échues, 20% sur les créances échues de moins de 60 jours, 60% sur les créances échues de moins de 90 jours et 100% sur les créances échues de plus de 90 jours).

---

#### **6.4 Amortissements du patrimoine financier et du patrimoine administratif (suite)**

- Provision pour pertes sur débiteurs taxe professionnelle (idem que pour les débiteurs du service social), mais une provision exceptionnelle de 100% a été créée à cause d'une créance litigieuse pour un montant de CHF 3'135'362).
- Perte sur débiteurs PP et provision pour pertes sur reliquat des impôts PP – la provision va être diminuée pour atteindre 30%, en effet, la durée de vie des années fiscales est de 15 ans, et nous perdons environ 2% par année fiscale, soit 30%. Cette année aucune provision n'a été passée, car le solde de la provision est supérieur à 30%.
- Provision pour pertes sur débiteurs sur part non notifiée des impôts PP (8% sur part non notifiée),
- Provision pour pertes sur débiteurs sur part non notifiée des impôts PM (8% sur part non notifiée),
- Pertes sur débiteurs PM et provision pour pertes sur reliquat des impôts PM - la provision va être diminuée pour atteindre 30%, en effet, la durée de vie des années fiscales est de 15 ans, et nous perdons environ 2% par année fiscale, soit 30%. Cette année aucune provision n'a été passée, car le solde de la provision est supérieur à 30%.
- Nous avons une provision sur les frais de perception des impôts non-notifiés. Celle-ci a été annulée.

#### **6.5 Contributions à d'autres collectivités - 34**

Cette rubrique se monte à CHF 9'029'423, quasiment identique au budget, mais de 5% en hausse par rapport à 2014. Elle comprend la part de la Commune à la péréquation intercommunale qui se monte à CHF 2'055'659.

Elle comprend également la rétrocession aux communes frontalières. Cette rétrocession représente 3.5% part de la masse salariale des frontaliers. Sur le total, 25% sont à charge des Communes et 75% du Canton. Elle se monte à CHF 6'973'764, soit en diminution de CHF 60'216 par rapport au budget ; (2014 : 6'881'428).

#### **6.6 Dédommagements à des collectivités publiques - 35**

Le montant total est de CHF 6'647'385, soit un écart favorable de 6% ou CHF 455'783 par rapport au budget 2015.

Ce poste se compose principalement de la participation communale aux coûts de prestations fournies par des structures publiques, soit la perception des impôts CHF 1'785'485, le traitement des ordures CHF 1'690'227, les frais du SIS CHF 859'477, les coûts du GIAP CHF 1'520'126 et les cotisations de l'ACG-SIACG CHF 655'283.

#### **6.7 Subventions accordées - 36**

Cette rubrique comprend les subventions accordées dans les domaines : culture, sports, activités jeunesse, domaine social et l'aide au développement.

Le montant total est de CHF 7'264'144, soit un écart favorable de 3% ou de CHF 236'783 par rapport au budget CHF 7'500'927; (2014 : 6'891'895).

Dans les 2 pages suivantes, vous trouverez un tableau détaillant les subventions accordées en 2015.

## 6.7 Subventions accordées (suite)

SUBVENTIONS ACCORDEES	OBJET	REEL 2015	BUDGET 2015
<b>CANTONS</b>			
<b>SECURITE PUBLIQUE</b>			
	<b>Service protection civile Meyrin</b>		
16.000.361.11	Part.aux dépenses du mat. cantonal	3'595	3'595
<b>ENSEIGNEMENT ET FORMATION</b>			
21.100.361.12	Particip. prog. jeune public Forum	16'680	20'000
<b>PREVOYANCE SOCIALE</b>			
58.200.361.13	Office d'Orientation prof. OFPC	84'786	110'000
58.200.361.14	CAS frais groupement intercom.	88'538	71'000
<b>TOTAL SUBVENTIONS INSTITUTIONS CANTONALES</b>		<b>193'599</b>	<b>204'595</b>
<b>PROPRES ETABLISSEMENTS</b>			
14.000.363.30	Service du feu et de secours	5'000	5'000
14.200.363.32	Subventions accordées Société des Samaritains	10'000	10'000
<b>TOTAL SUBVENTIONS AUX ETABLISSEMENTS PROPRES</b>		<b>15'000</b>	<b>15'000</b>
<b>INSTITUTIONS PRIVEES</b>			
02.000.365.73	Soutien et subventions à dispo. CA	6'300	12'000
<b>ENSEIGNEMENT ET FORMATION</b>			
21.100.365.72	Excursions scolaires C.O.	13'110	13'000
<b>ENCOURAGEMENT A LA CULTURE</b>			
30.600.365.14	Subv.associations culturelles div.	265'500	265'000
30.600.365.15	Subv.manif.cult.org.par des tiers	40'200	40'000
30.600.365.18	Aide à la création	85'000	85'000
30.600.365.71	Frais fonctionnement du Cartel	26'500	26'500
30.730.365.14	Frais gratuités association	22'449	30'000
<b>PARCS ET PROMENADES</b>			
33.000.365.49	Subvention Pro Natura	2'000	2'000
<b>SPORTS</b>			
34.600.365.20	Activités sportives pour jeunes	359'810	367'000
34.600.365.21	Subv.manifestations sportives div.	29'603	34'000
34.600.365.23	Subv.divers groupements sportifs	365'000	370'000
34.600.365.24	Subventions samedis à ski	17'194	22'500
34.600.365.26	Subv. relève sports d'élite	7'500	50'000
34.600.365.27	Subv.travail admin. clubs	70'000	70'000
34.600.365.28	Subv.loyer Union Sportive Cointrin	36'708	37'000
34.600.365.71	Subv. frais fonctionnement Cartel	96'500	96'500
34.610.365.22	Exploitation Ctre sport. des Ailes	145'113	117'600
<b>AUTRES LOISIRS</b>			
<b>Maison Vaudagne</b>			
35.100.365.36	Subventions	190'000	190'000
35.100.365.37	Subvention frais de personnel	573'014	570'300
<b>Activités de jeunesse</b>			
35.110.365.16	Subv.associations de jeunesse div.	108'846	151'200
35.110.365.38	Subv. p/projets en faveur jeunes	36'640	77'000
35.110.365.55	Actions de prévention	15'730	42'500
35.110.365.56	Subventions camps, colonies div.	28'557	39'000
<b>Espace Undertown</b>			
35.125.365.37	Subvention frais de personnel	229'925	228'000
35.125.365.52	Subvention activités	207'850	207'850
<b>JARDIN ROBINSON</b>			
35.300.365.34	Subventions	66'100	66'100
35.300.365.37	Subvention frais de personnel	255'523	255'600
<b>TRANSIT</b>			
35.800.365.37	Subvention frais de personnel	292'581	342'000
35.800.365.56	Subventions	58'211	59'500
<b>SOUS TOTAL SUBVENTIONS ACCORDEES AUX INSTITUTIONS PRIVEES</b>		<b>3'651'464</b>	<b>3'867'150</b>

## 6.7 Subventions accordées (suite)

SUBVENTIONS ACCORDEES	OBJET	REEL 2015	BUDGET 2015
<b>REPORT SUBVENTIONS ACCORDEES AUX INSTITUTIONS PRIVEES</b>		<b>3'651'464</b>	<b>3'867'150</b>
54.100.365.30	Soutien domaine petite enfance	10'600	15'000
54.230.365.30	Subvention assoc. La Framboise	120'000	120'000
54.230.365.50	Accueil fam.de jour Meyrin Vernier	561'081	625'000
54.300.365.75	Subv. Fourchette verte	3'000	3'000
<b>AIDE SOCIALE</b>			
58.120.365.56	Vivarium-Elapsoïdea	43'000	43'000
58.200.365.51	Association Noctambus-subvention	70'568	70'000
58.200.365.73	Association Caddie-service subv.	25'000	25'000
58.200.365.76	Subvention Meyrin roule	40'000	40'000
58.300.365.42	Dons divers	5'500	6'000
58.300.365.45	Subvention "Bénévolat à Meyrin"	12'000	12'000
58.300.365.74	Participation communale IMAD	38'297	38'400
58.400.365.41	Particip. aux cours français UOG	7'773	11'000
58.400.365.43	Subvention pour projets sociaux	-5'300	10'000
58.400.365.45	Soutien domaine socio-sanitaire	39'170	39'000
58.400.365.46	Soutien domaine femmes et familles	39'000	39'000
58.400.365.48	Soutien domaine santé	55'000	39'000
58.400.365.54	Soutien FGC	10'000	10'000
58.500.365.41	Incitat.création places apprentis.		10'270
<b>PROTECTION &amp; AMENAG. ENVIRONNEMENT</b>			
78.000.365.49	Subvention SOS chats	12'000	12'000
<b>TOTAL SUBVENTIONS ACCORDEES AUX INSTITUTIONS PRIVEES</b>		<b>4'738'153</b>	<b>5'034'820</b>
<b>SUBVENTIONS ACCORDEES A DES PERSONNES PHYSIQUES</b>			
<b>3</b>	<b>CULTURE ET LOISIRS</b>		
35.610.366.22	Participation séjour des Aînés	246'562	235'000
35.610.366.23	Subvention Club des Aînés	49'600	47'600
35.610.366.24	Participation Club de Midi	61'886	66'400
35.610.366.26	Activ. sociales,cultur.,diverses	60'758	73'400
35.610.366.27	Activités officielles	21'863	15'000
35.610.366.28	Commission consultative des Aînés	3'053	3'000
35.610.366.29	Actions Club des Aînés	9'720	10'000
<b>PREVOYANCE SOCIALE</b>			
54.100.366.20	Soutien éducatif aux parents	848	3'000
<b>AIDE SOCIALE</b>			
58.100.366.36	Achats Flexicard	197'037	191'112
58.100.366.38	Gratuité des obsèques	71'706	45'000
58.100.366.39	Aides financières Aînés	81'972	80'000
58.110.366.20	Aides financières communales	405'798	330'000
58.110.366.25	Consultations juridiques	26'950	27'000
58.110.366.32	Remises AVS	33'725	47'000
58.110.366.43	Permanence impôts	1'166	1'000
58.110.366.44	Contrib. finan. logements relais	32'196	62'000
58.120.366.34	Subvention CEFAM	138'000	138'000
58.120.366.35	Subv. Pluriels aide psycho.migrant	29'000	29'000
58.120.366.37	Actions citoyennes	69'779	50'000
<b>Mesures de (ré) insertion prof.</b>			
58.500.366.33	Animation ateliers collectifs	44'757	25'000
58.500.366.37	FAAP - formation	26'090	66'500
<b>TOTAL SUBVENTIONS PERSONNES PHYSIQUES</b>		<b>1'612'466</b>	<b>1'545'012</b>
<b>SUBVENTIONS INSTITUTIONS ETRANGERES</b>			
58.400.367.10	Soutien pays en voie développement	694'871	691'500
58.400.367.12	Subvention aux droits humains	10'000	10'000
58.400.367.13	Semaine solidarité Nord/Sud	55	
<b>TOTAL SUBVENTIONS INSTITUTIONSETRANGERES</b>		<b>704'926</b>	<b>701'500</b>
<b>TOTAL SUBVENTIONS ACCORDEES</b>		<b>7'264'144</b>	<b>7'500'927</b>



## 6.8 Subventions redistribuées - 37

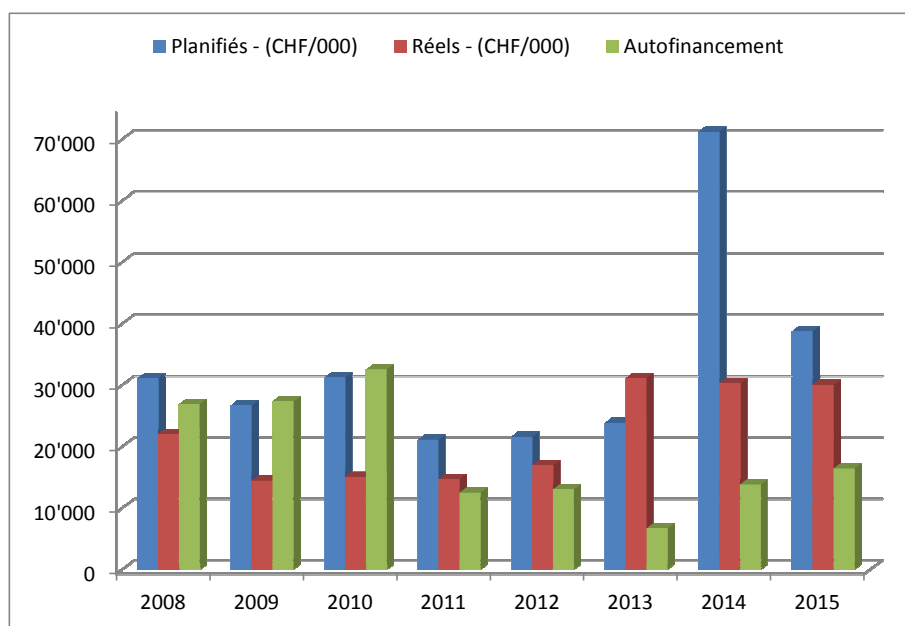
Cette rubrique n'a pas été budgétée dans les charges, CHF 88'405. Ces subventions ont été versées par le Fonds Intercommunal (FI), en faveur du festival Black Movie et pour « Jouez, je suis à vous » (CHF 55'000), pour Genève Futur Hockey (CHF 30'000) et BASPO a versé pour « Footmania » (CHF 3'405); (2014 CHF 70'000). Cette rubrique se compense avec la rubrique subventions à redistribuer (point 4.7 page 10).

## 7. LES INVESTISSEMENTS

En 2015, sur 125 délibérations ouvertes pour un montant voté total de CHF 298 millions; 67 ont été concernées par des mouvements financiers - des dépenses et/ou des recettes; soit des dépenses d'investissements de plus de CHF 39 millions, pour des subventions ou recettes de plus de CHF 9 millions, soit des dépenses nettes d'investissements de CHF 30 millions.

Ci-dessous, un tableau sur les investissements de 2008 à 2015.

Années	2008	2009	2010	2011	2012	2013	2014	2015
Planifiés - (CHF/000)	31'069	26'711	31'224	21'063	21'585	23'862	71'219	38'719
Réels - (CHF/000)	21'980	14'435	15'075	14'717	16'981	31'130	30'309	30'016
Autofinancement	26'893	27'346	32'506	12'505	13'030	6'717	13'782	16'422



Sur les trois pages suivantes, vous trouverez le détail des dépenses et recettes d'investissements 2015.



## 7. LES INVESTISSEMENTS (suite)

### Détails des investissements - 1/3

#### ETAT DES TERRAINS NON BATIS AU 31 DECEMBRE 2015 (NATURE 140.)

Comptes nos	Désignation	Dépenses 2015	Subventions 2015
		CHF	CHF
33.000.	Echange parcelles 13317 / 13733		
33.000.	Parcelle 14453B Vergers	881'672.65	
	<b>Total</b>	<b>881'672.65</b>	<b>0.00</b>

#### ETAT DES OUVRAGES DE GENIE CIVIL AU 31 DECEMBRE 2015 (nature 141.)

Comptes nos	Désignation	Dépenses 2015	Subventions 2015
		CHF	CHF
14.000.	Rénovation installations défense incendie	29'057.40	8'847.50
62.010.	Assainissement éclairage public	9'352.80	
62.010.	Etude parking Arbères / Vergers et PC	6'562'813.92	4'835'262.35
62.010.	Entretien et aménagement réseau routier 2012	448'895.75	
62.010.	Régime stationnement en zones bleues macarons	44'966.35	
62.010.	Etude zones 30 km/h et zones de rencontres 20 km/h	99'156.40	
62.010.	Etude aménagement espaces publics Joinville/Sapins	163'772.93	
62.010.	Etude faisabilité parking Vergers	255'634.76	300'548.10
62.010.	Etude mutualisation propriétaires Vergers	51'296.96	91'362.65
62.010.	Etude aménagements extérieurs publics et privés Vergers	2'555'749.59	
62.040.	Aménagement extérieur Champs-Fréchets	1'942.50	
62.053.	Renouvellement éclairage public Meyrin-Parc	205'374.60	
62.060.	Aménagements le long du tracé du tram	26'549.79	
62.064.	3e tranche travaux TCMC		115'568.45
62.076.	Aménagement Nant - d'Avril-E.Kammacher - Grand-Puits	257'657.45	
62.076.	Aménagements mobilité douce Chemin Bergère	626'796.35	
71.027.	Assainissement PLQ Cointrin	202'123.07	17'684.80
71.030.	Bassin de rétention	5'024'273.05	977'701.60
71.031.	Remplacement collecteur HC Forestier tiers	56'689.95	17'683.55
71.032.	Collecteur Avenues Mategnin / Sainte-Cécile	128'669.85	481'665.40
71.040.	Collecteur Meyrin-Village		59'634.35
71.150.	Installations et pistes de chantiers Vergers	215'857.28	246'479.49
71.150.	Construction routes et collecteurs communaux Vergers	623'315.27	496'475.30
71.150.	Assainissements collectifs privés Vergers	732'701.80	16'940.00
72.104.	Ecopoints Cité	285'468.22	104'000.00
72.105.	Ecopoints Meyrin-Village	676'692.65	82'000.00
99.200.	Vergers - Aménagements extérieurs		1'121'680.45
	<b>Total</b>	<b>19'284'808.69</b>	<b>8'973'533.99</b>
	<b>SOUS-TOTAL</b>	<b>20'166'481.34</b>	<b>8'973'533.99</b>

## 7. LES INVESTISSEMENTS (suite)

### Détails des investissements - 2/3

REPORT

20'166'481.34 8'973'533.99

#### ETAT DES TERRAINS BATIS AU 31 DECEMBRE 2015

(nature 143.)

Comptes nos	Désignation	Dépenses	Subventions
		2015	2015
		CHF	CHF
05.100.	Création réseau fibre optique	35'871.70	
08.000.	Améliorations énergétiques bâtiments communaux	5'448.45	
16.300.	Abris PC - Les Vergers	49'965.00	
21.100.	Création-amélioration places de jeux écoles	23'310.09	
21.201.	Bâtiment provisoire école des Boudines	14'657.70	
21.201.	Rénovation école des Boudines	7'761'411.05	
21.204.	Ecole de Cointrin rénovation salle gym	-2'502.00	
21.205.	Installation photovoltaïque toit école Golette		26'874.50
21.211.	Raccordement CAD école Bellavista II	30'582.25	
21.214.	Les Vergers	1'430'825.95	
30.710.	Entretien, mise en conformité équipements TFM	144'792.79	
30.710.	Entretien, mise en conformité équipements TFM 2014	736'843.09	
33.013.	Etude rénovation Jardin Alpin	236'812.90	
34.225.	Installation photovoltaïque toit patinoire	2'311.80	65'000.00
34.250.	Réalisation boudrome, pétanque et boule ferrée	823.80	
34.400.	Réfection intérieure vestiaires stade C	12'384.90	10'420.00
34.430.	Installation solaire thermique	33'692.90	
35.300.	Réalisation nouveau jardin	228'308.60	
35.740.	Scouts - Les Vergers	52'691.00	
54.110.	Etude extension crèche des Boudines	4'065'033.02	
54.120.	Création bâtiment modulaire EVE Monthoux	1'579'439.52	40'000.00
54.170.	Etude nouvel espace de vie enfantine (EVE)	19'495.50	
54.180.	Bâtiment N° B13 Vergers - EVE	512'340.00	
54.700.	Ecole des Boudines bâtiment parascolaire	558'942.69	
54.710.	Parascolaire - Les Vergers	265'270.00	
<b>TOTAL</b>		<b>17'798'752.70</b>	<b>142'294.50</b>

#### ETAT DES COMPTES D'EQUIPEMENT AU 31 DECEMBRE 2015

(NATURE 146.)

Comptes nos	Désignation	Dépenses	Subventions
		2015	2015
		CHF	CHF
05.100.	Acquisition, rénovation matériel et logiciels informatiques	150'856.75	
08.000.	Réseau téléphonique communal	273'638.25	
08.002.	Salle A. Verchère-Route de Meyrin 297	25'387.70	
11.000.	Acquisition 7 véhicules + engins	4'127.35	
21.201.	Ecole des Boudines - Mobilier	300'973.00	
34.220.	Remplacement lisseuse-surfaceuse patinoire Vergers	5'350.58	
34.400.	Acquisition 7 véhicules + engins	35'475.00	
54.700.	GIAP - Parascolaire - Mobilier	118'798.95	
62.010.	Acquisition 7 véhicules + engins	127'782.95	
72.000.	Achat 11 véhicules petite enfance, police, environnement	184'558.00	
<b>TOTAL</b>		<b>1'226'948.53</b>	<b>0.00</b>
<b>SOUS-TOTAL</b>		<b>19'025'701.23</b>	<b>142'294.50</b>



---

## 8. CONCLUSION

Les comptes 2015 sont donc réjouissants.

Des investissements importants sont en cours et d'autres, des grands projets, sont envisagés, (*Place des Cinq Continents, nouvelle mairie, nouveau site de production des repas scolaires, etc.*). Leur financement sera en grande partie réalisé par l'emprunt. Aujourd'hui les charges d'intérêts sont très intéressantes et supportables, mais en fonction de l'évolution des taux d'intérêts, celles-ci pourraient avoir des effets non négligeables sur nos charges communales et par conséquent sur l'équilibre de nos budgets futurs.

Les charges d'amortissements augmenteront, les charges de fonctionnement également. Il nous faudra des recettes supplémentaires en suffisance pour nous permettre de financer tous ces projets. Espérons que les recettes fiscales à venir seront aussi réjouissantes que cette année ce qui nous permettrait de maintenir l'évolution de la hausse du centime additionnel à un taux raisonnable.

Rappelons aussi que le contexte politique envisage plusieurs modifications de projets de loi sur la fiscalité qui sont à l'étude et dont nous suivons l'évolution afin de rapidement pouvoir estimer leurs impacts sur nos comptes futurs.

Le projet de loi sur la répartition des tâches (LRT) entre le Canton et les Communes est en discussion. Nous devons également suivre les conséquences de l'assiette financière de ce projet de loi afin d'en mesurer l'impact sur nos comptes et ceci dès que possible.

Pour terminer et sans vouloir noircir le tableau, il y aura également lieu de se préoccuper de l'évolution de la situation économique qui prévaudra ces prochaines années et qui pourrait, selon la tournure des événements, avoir également des effets financiers non négligeables.

Conscient, du rôle des collectivités de soutenir l'investissement, le Conseil administratif poursuit sa gestion responsable et prévisionnelle des moyens nécessaires à l'atteinte de ses objectifs.

Nous vous remettons ce soir l'ensemble des documents qui vous ont été préparés pour étudier ces comptes.

Nous arrivons ainsi au terme de la présentation des comptes 2015 et le Conseil administratif vous invite à renvoyer ceux-ci dans les diverses commissions des finances déjà programmées dans l'agenda des commissions en votre possession, pour les analyser et nous l'espérons, les confirmer par vos votes lors de la séance du Conseil municipal du 17 mai prochain.

Au nom du Conseil administratif  
Jean Marc Devaud

\* \* \* \* \*