

ZIMEYSAVER

zones industrielles Meyrin - Satigny - Vernier

Offrir de nouvelles capacités de développement aux zones industrielles de Meyrin, Satigny et Vernier, augmenter les offres de transports, tant pour les personnes que pour les marchandises, ou encore améliorer les infrastructures, les services ou les espaces publics, tels sont les principaux objectifs du grand projet ZIMEYSAVER.

Le projet ZIMEYSAVER en bref :

> communes concernées

Commune de Meyrin, Ville de Vernier, commune de Satigny.

> potentiels de développement

300 logements et 10'000 emplois à horizon 2030 et entre 20'000 à 30'000 emplois à plus long terme.

> surface

Plus de 380 hectares.

> zones concernées

ZIBAT, ZODIM, ZIMEYSA, ZIMOGA, ZITUIL, ZIRIAN.

> entreprises présentes sur le territoire

Plus de 1'100 entreprises.

> pour plus d'information

www.ge.ch/zimeysaver

Les zones industrielles de Meyrin, Satigny et Vernier constituent le plus grand site d'activités du canton de Genève avec plus de 1'100 entreprises présentes.

Dans la perspective du développement économique prévu (10'000 emplois supplémentaires d'ici 2030), un changement d'approche et d'échelle s'impose.

assurer l'avenir du développement économique et industriel de Genève

La démarche du grand projet permettra d'accroître l'attractivité de ce territoire par la requalification des espaces, des services et des équipements en tenant compte des réalités économiques.

Le grand projet permettra d'identifier de nouveaux sites, bien situés et bien desservis, offrant un cadre de qualité.

L'enjeu est de développer de véritables quartiers d'activités compétitifs pour les entreprises et agréables à vivre pour les employés, les usagers et les habitants des environs. Ce large périmètre accueillera également des logements.

Pour répondre aux multiples attentes, améliorer l'attractivité des zones industrielles de Meyrin, Satigny et Vernier, tout en exigeant un développement plus économe en usage du sol, ce projet se réalisera en concertation avec les communes, la Fondation pour les terrains industriels, les associations, les entrepreneurs et les habitants de ce large périmètre.

La Zimeysa.



ZIMEYSAVER

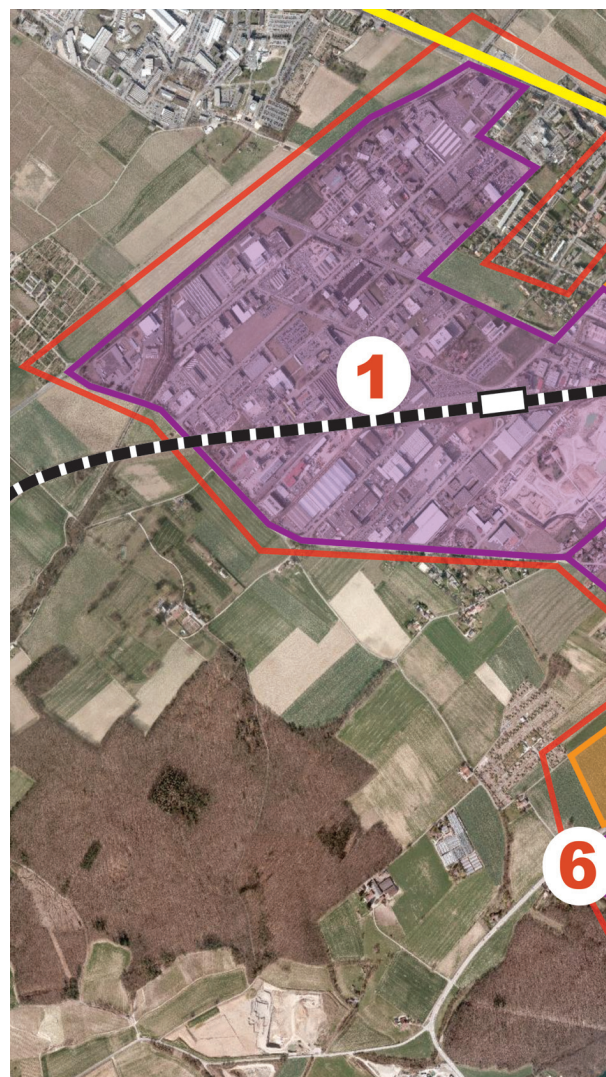
zones industrielles Meyrin - Satigny - Vernier




les composants du territoire

Le périmètre du projet ZIMEYSAVER comprend 8 secteurs différenciés et porte sur 380 hectares.

1. La ZIMEYSA est la plus grande zone industrielle (182 hectares). Elle possède des ressources foncières pour un développement à court et plus long terme avec la reprise, au fur et à mesure, des terrains actuellement exploités comme gravière. Sa planification doit être révisée pour optimiser son développement.
2. La ZODIM a un caractère spécifique puisqu'elle est entourée presque totalement d'habitations. Située au portail sud de la tranchée couverte de Meyrin, elle peut constituer une vitrine économique pour la commune.
3. La ZIRIAN est un secteur essentiellement voué aux activités tertiaires. Sa connexion avec les autres zones industrielles doit être améliorée. Les transitions avec le parc Riantbosson doivent être développées.
4. La ZIMOGA et les Communs constituent un secteur avec d'importantes ressources foncières pour les entreprises. Il offre l'opportunité d'un développement d'activités à haute valeur ajoutée. Sa planification doit être révisée pour permettre son développement.
5. La ZIBAT est contrainte par la présence d'un oléoduc, d'un gazoduc et du plafond aérien. Ses capacités de développement sont aujourd'hui limitées. Sa planification doit également être révisée pour lui offrir des opportunités de développement.
6. La ZITUIL est un secteur sur lequel un plan directeur de zone industrielle est en cours d'élaboration.
7. Crotte-au-Loup, Montfleury et le Signal sont des zones de villas appelées à changer d'affectation car elles sont soumises au bruit des avions.
8. « Vieux-Bureau » est un secteur d'habitations, idéalement positionné proche de la gare RER de Meyrin. Son développement n'est pas prévu à court terme.

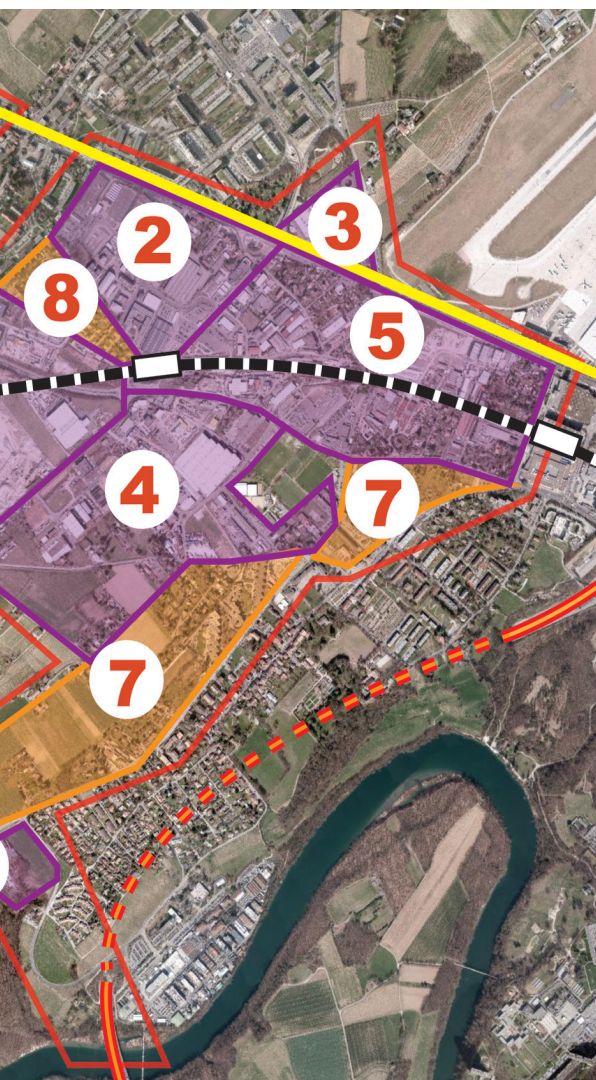
Place de la gare - ZIMEYSA.



-  Périmètre du grand projet ZIMEYSAVER
-  Zone industrielle (PDZI)
-  Zone d'habitation

Les composants du territoire du grand projet ZIMEYSAVER.





- / □ Ligne ferroviaire de La Plaine / gare
- Ligne de tram
- / — Tronçon / tunnel autoroutier
- ⊞ Jonction autoroutière

les objectifs du projet

Le projet ZIMEYSAVER est conduit par l'Etat de Genève, les communes de Meyrin, Satigny et Vernier ainsi que la Fondation pour les terrains industriels. Il vise un développement coordonné des zones industrielles et artisanales de ce large périmètre ainsi que la création de logements.

Les objectifs poursuivis se structurent autour de trois grands thèmes. Ils s'inscrivent à horizon 2030, mais guident dès aujourd'hui toutes les actions et opérations sur les territoires de Meyrin, Satigny et Vernier :

• accueillir des activités et des emplois

Le développement de ce quartier d'activités, par la densification et la transformation, doit se réaliser en convergence avec le développement économique et lui permettre de rester durablement attractif pour des entreprises très diverses. Ce territoire pourra accueillir des entreprises du centre ville qui y trouveront un environnement plus adapté et accessible.

Il doit également tisser des liens avec les quartiers urbains avoisinants pour que « ville active » et « ville résidentielle » se lient plus fortement tout en conservant leurs particularités. Enfin, il s'agira de construire à proximité de ces zones des logements de manière adaptée aux besoins de chacun.

• améliorer le transport de marchandises et les mobilités des personnes

La mobilité constitue un enjeu fort. L'accessibilité du site, tout comme la mobilité intérieure, sont essentielles pour sa compétitivité. L'accessibilité et le transport de marchandises (logistique) seront améliorés.

D'autre part, il s'agira de renforcer l'accessibilité par les transports publics (RER, tram) et de développer les mobilités douces pour offrir une alternative à la voiture ; il s'agira également de limiter les nuisances dans les secteurs limitrophes liées à la mobilité de ce grand périmètre. Autant d'enjeux auxquels des réponses coordonnées seront apportées.

• améliorer l'environnement de travail, valoriser le paysage et les espaces publics

Plusieurs milliers de personnes travaillent quotidiennement dans ce grand territoire. Il doit progressivement offrir une qualité environnementale qui contribuera à son attractivité. Le site entretient un rapport important avec le grand paysage. Les transitions seront un facteur de réussite du projet notamment avec la zone agricole.

Les espaces publics favorisent la qualité de vie sur le site pour les milliers de personnes qui y travaillent. Le renforcement des équipements et des services répondront aux besoins des futurs utilisateurs du site et des habitants des quartiers limitrophes.

Gare cargo - Meyrin.



Halle logistique du CICR - Satigny.



10 grands projets prioritaires

Un grand projet indique un secteur stratégique où construire.

Il s'accompagne d'une démarche de projet et d'un processus participatif visant à maîtriser la qualité, les délais et les conditions de mise en œuvre.

Pour répondre aux besoins de développement et de logements des Genevois, dix grands projets d'urbanisme ont été priorités par l'Etat en 2012 en vue d'assurer des réalisations dès 2015-2018. Ils s'ajoutent aux projets en cours.

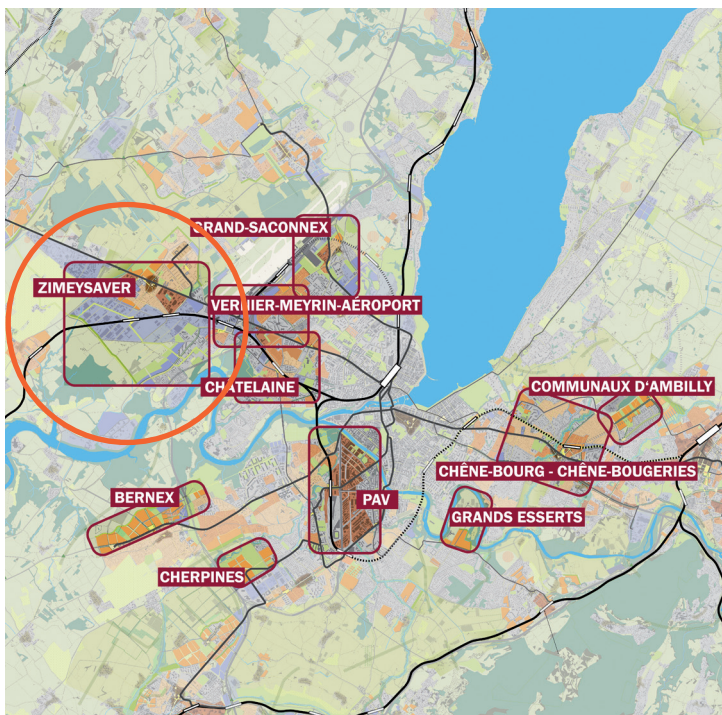
Ils permettent d'accueillir des nouveaux quartiers avec un cadre de vie de haute qualité, ils proposent d'améliorer le système de mobilité et de valoriser et préserver l'environnement.

> la conduite des grands projets

- les décisions: elles sont prises par le Grand Conseil et par le Conseil d'Etat;
- le pilotage: il est assuré par le comité de pilotage (COFIL) composé de l'Etat de Genève (présidence assurée par le Conseiller d'Etat chargé du département de l'urbanisme) et des communes (représentées par leur maire et leurs conseillers administratifs et la FTI pour le grand projet ZIMEYSAVER);
- la conduite interdisciplinaire du projet: elle est assurée par la direction de projet présidée par le chef de projet qui en assure la coordination, appuyé par un groupe réunissant des techniciens de l'Etat et des communes.

> pour plus d'information

www.ge.ch/zimeysaver



La carte des grands projets prioritaires.

un projet concerté pour plus de qualité

La concertation est développée tout au long du projet afin de permettre aux communes et aux acteurs du territoire (entreprises, associations, organisations, habitants) de faire connaître leurs attentes aux autorités compétentes.

Des réunions d'information publiques associant les acteurs et la population du territoire concerné sont organisées. Des tables-rondes réunissent quant à elles des représentants des acteurs économiques, de la société civile et des élus communaux aux moments clés du projet.

les prochaines échéances

- mai 2013: rendu d'un premier diagnostic;
- fin 2013: concertation sur une première image du projet;
- 2014: poursuite des études et de la concertation.

La ZIMOGA et les Communes.



© Olivier Zimmermann