

## Culture

# Le «Jardin cultivé» envahit la Cité

Du 21 mars au 17 juin prochains, le Théâtre Forum Meyrin interrogera le thème du «jardin», cet espace qui conjugue «nature» et «main de l'Homme».



## SOMMAIRE

### Un nouveau directeur à l'Arc-en-ciel page 3

Franck Diaz a pris ses fonctions le 3 janvier. Portrait d'un jeune Français taillé sur mesure pour Meyrin.

### Tram, pétition à l'étude page 4

L'Office cantonal de la mobilité étudie de nouvelles options pour les habitants des Champs-Fréchets.

### Les scouts en pleine croissance page 13

Ils sont de plus en plus nombreux et débordent d'imagination.

### L'Undertown renaît page 15

Le lieu mythique meyrinois rouvre ses portes. Objectif: renouer avec la mission initiale envers les 16-25 ans.

Le numéro 74 d'avril 2006 de Meyrin Ensemble paraîtra le lundi 3 avril 2006.

Date limite de remise des articles, informations et autres courriers des lecteurs le lundi 13 mars 2006.

C'est dans le cadre de cette riche thématique et au cœur de Meyrin que se déploiera le projet du «Jardin éphémère», projet né d'une action conjointe du Théâtre Forum Meyrin, du service de l'environnement de la commune de Meyrin et de trois écoles HES genevoises: l'École d'ingénieurs de Genève, la Haute école d'arts appliqués de Genève et l'École d'ingénieurs de Lullier. Une soixantaine d'étudiants a réfléchi au thème «campagne – ville nouvelle» appliqué à un site imposé: le triangle Boudines-Mategnin-Feuillasse, site révélateur d'un urbanisme non stratifié par l'histoire mais planifié, à un moment donné, par une volonté politique. *Entre deux mondes* – c'est ainsi que se nomme le projet primé – quittera la table de dessin pour entrer en terre au seuil du printemps.

### Regard transdisciplinaire

En collaborant entre eux, ces trois lieux de formation invitent leurs étudiants respectifs à un regard transdisciplinaire, complexe, dans l'appréhension d'un objet de recherche. En s'associant – qui plus est – avec une institution culturelle, ils donnent en sus un écho public à leur labeur tandis que

l'engagement d'un service communal de l'environnement permettra – rare privilège – d'actualiser le projet des lauréats de cet exercice pédagogique.

*Entre deux mondes* a séduit le jury pour plusieurs raisons. Il fusionne deux étapes qui normalement se succèdent dans le temps et deux lieux qui sont habituellement distincts géographiquement: ceux de la production agricole (imagés par des bacs de cultures florales et potagères) et ceux de leur mise à disposition du consommateur (imagés par des palettes). Il provoque aussi et matérialise la rencontre entre le temps aux pulsations agitées de la ville et le temps impassible de la campagne

*Entre deux mondes* est donc un jardin qui interroge, mais aussi un jardin à contempler et à vivre. Son aspect variera au fil des semaines, avec la valse progressive des plantations. La nature processuelle du projet doit, en effet, être soulignée: ce jardin s'ouvrira au quotidien et n'est pas donné comme achevé, le jour de son inauguration le mercredi 22 mars prochain.

Jardin qui contribue à aboutir art et vie également, car les palettes fournissent potentiellement matière à s'asseoir pour converser ou même à

s'étendre pour rêvasser et se reposer. Il se peut que ce projet devienne l'occasion d'une convivialité inusitée sur un espace – certes vert à l'année – mais peut-être inhibant aujourd'hui, car privé de relief.

### Art contextuel

Philosophiquement, ce «jardin éphémère» a une visée qui dépasse le projet *Entre deux mondes*. Les occasions ne sont pas fréquentes pour le Théâtre Forum Meyrin de sortir de ses murs. Or, les initiateurs de cette démarche partagent la conviction que l'art ne doit pas être réservé à des lieux idoines, aseptisés, comme les musées ou les salles de spectacle. Il est important qu'il se frotte à d'autres situations, «affronte» d'autres publics, et plus encore ce que l'on appelle le «non-public», qui s'interdit les sorties culturelles pour des raisons tarifaires ou psychologiques. Forme d'art contextuel, le «Jardin éphémère» bouscule la relation traditionnelle entre art et public, va à l'encontre du principe de passivité qui règle habituellement notre rapport aux œuvres d'art; il envisage le spectateur comme citoyen et l'art comme outil de consolidation ou – pourquoi pas? – de transformation sociale.

*suite à la page 2*

suite de la page 1

# EXPOSITION

## Fragments de jardins à la Villa du Jardin alpin

Révélat le mystère de la beauté, celle qui naît du geste de l'artiste ou celle, innée, de la nature, la Société Suisse des Beaux Arts, section de Genève, présente une exposition de travaux de plasticiens genevois.

### Bernadette Babel

«Je voudrais saisir quelque chose d'un jardin particulier sur un fond de silence.»

### Irène Dussoix

«Je poursuis le filage de cette ancestrale métaphore du végétal et contribue, ce faisant à maintenir dans nos consciences le bruissement des grands arbres sacrés, symboles de la vie en perpétuelle régénérescence. Rigide ou malléable, chêne ou roseau, le végétal, de par ses tropismes solaires et chthoniens, illustre l'axe du monde assurant l'ordre des représentations dans l'espace; enracinement par le bas, envol par le haut, verticalité de l'axe tige-tronc et horizontalité des rhizomes et ramifications...»

### Titane Lacroix

«Mes sculptures extérieures s'inscrivent dans une présence transparente. L'œil découvre les pièces presque au hasard d'une ballade. Elles ne s'imposent pas dans un environnement, mais utilisent l'espace qui les entoure. Le promeneur, la sculpture et le lieu ne sont qu'une histoire à définir selon la lumière du moment et l'envie du spectateur.

Voir à travers nous permet de mieux cerner notre propre place dans l'univers.»

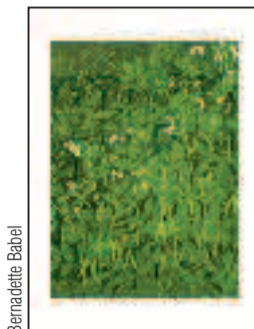
### Marie-Laure Miazza

«Le mois de mars est la période du réveil de la nature après l'hiver. Dans les serres, les jardiniers s'activent. L'alignement des petits pots avec chacun une graine, qui donnera une diversité infinie de plantes m'a toujours fascinée. C'est le contraste entre le dur, le fragile et l'aspect mystérieux de la germination qui est mon propos dans cette installation.»

### Stephanie Steffen

«Au jardin, je n'aime pas cueillir les fleurs fraîches... Elles ont pris du temps pour en arriver là. Alors, j'attends, j'attends le moment des pétales recroquevillés, des feuilles racornies, des couleurs virées. J'attends l'heure de la graine. Et alors, tout est pour moi, pour mes bouquets d'atelier, mes collections éphémères et mes dessins.»

Du 21 mars au 9 avril 2006 à la Villa du Jardin alpin.



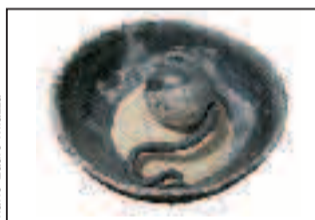
Bernadette Babel



Irène Dussoix



Titane Lacroix



Marie-Laure Miazza



Stephanie Steffen

## Ateliers familles et enfants

### Etre nature

Traces de cheminements, de déambulations dans les feuilles mortes, empreintes dans la terre, dessins dans le sol avec des matériaux naturels, fabrication de lutins en terre qui peupleront le jardin, sculpture avec des branches de saules... Des artistes vous invitent à une approche sensible et artistique de l'environnement.

A l'issue des ateliers, un album photographique des travaux d'ateliers sera disponible sur le site [www.forum-meyrin.ch](http://www.forum-meyrin.ch)

#### Atelier 1 / familles: Autour du saule

Samedi 1er avril 2006 avec Paul Jenni Lieu: Jardin Alpin

#### Atelier 2 / enfants: Y'a des lutins dans mon jardin

Mercredi 26 avril 2006 avec Brigitte Crittin / Lieu: Jardin Alpin,

#### Atelier 3/ familles: Un Jardin à histoires

Mercredi 3 mai 2006 avec Paul Jenni / Lieu: Théâtre Forum Meyrin puis Jardin Alpin

#### Atelier 4/ enfants: Nature en mosaïque

Mercredi 10 mai 2006 avec Charlotte Fontaine / Lieux: Terrain Jacob / départ en groupe du Théâtre Forum Meyrin

#### Production: Théâtre Forum Meyrin

Ateliers animés par: Paul Jenni, Brigitte Crittin et Charlotte Fontaine  
Lieu: Théâtre Forum Meyrin, Jardin Alpin et / ou Terrain Jacob

Tout public dès 7 ans / Horaire: de 14h00 à 17h00 / Places limitées / Inscription: CHF 5.- / Réservation au +41 (0)22 989 34 00

# Parlement des jeunes Madagascar, c'est bientôt là!

Dans un peu plus d'un mois, le PJM sera dans l'océan indien pour son projet humanitaire.

En effet, c'est dans le cadre d'un projet d'aide au développement que 17 jeunes se rendront dans un petit village situé à une cinquantaine de kilomètres de la capitale, Tananarive.

Pour qu'un tel projet se réalise, les membres du Parlement se sont mobilisés à récolter des fonds par divers moyens: ventes de pâtisseries, ventes de fruits secs africains, demandes de sponsoring, etc. Une très grande partie du budget total de CHF 50'000.-, a ainsi pu être récolté. Le Parlement remercie toutes les personnes ayant apporté une contribution à ce projet et particulièrement celles qui étaient présentes lors de la soirée raclette du 4 février! Cette dernière s'est déroulée dans une ambiance joviale, et, grâce à la générosité des participants, un peu plus de CHF 6'000.- iront à Madagascar! Bravo!

Certes, cette soirée raclette fut dans l'ensemble une réussite, mais les jeunes ne s'arrêtent pas ici, car ils préparent un nouvel événement pour récolter des fonds:

**Une soirée concert le samedi 11 mars dès 19h30 à la Villa Tacchini (11, ch. de l'Avenir, Petit-Lancy) avec les groupes : Kip'tis (ska-reggae), Drama (rock), Blokster (métal), Pression (métal), Cardiac (métal)**

Prix d'entrée: libre

Vous pouvez toujours adresser vos dons au CCP du Parlement des Jeunes de Meyrin 17-375033-1. Pour plus d'informations, venez faire un tour sur [www.pjmeyrin.com](http://www.pjmeyrin.com)

Z.L.

## IMPRESSUM

### Editeur :

Conseil administratif de Meyrin - Mairie - 2, rue des Boudines  
Case postale 367 - 1217 Meyrin 1 - Tél. : 022 782 82 82  
fax : 022 782 30 94

Internet : <http://www.meyrin.ch> - e-mail: [meyrin@meyrin.ch](mailto:meyrin@meyrin.ch)

### Rédactrice responsable: Manuella Magnin

**Comité de rédaction:** Monique Boget, Hans-Ruedi Brauchli, Sophie Dörfli, Renée Ecuyer, Sasà Hayes, Thierry Magnin, Mireille Pasche, Jean-Marc Solai et Pierre-Alain Tschudi.

### Ont collaboré à ce numéro:

Cyriell Aellen, Olivier Chatelain, Sylvain Félix, Olivia Gloor, Ella Jaggi, Zhong Lin, Mathieu Menghini et Christine Zwingmann.

Les initiales en fin d'article sont celles des noms listés ci-dessus en toutes lettres.

### Graphiste: ARTillmann

### Imprimeur: SRO-Kündig SA

### Régie d'annonces: Publi-Annonces - tél. 022 308 68 78

Dans nos sociétés marquées par un sensible déficit de communication, l'art peut stimuler la vie collective et être un multiplicateur de démocratie. Ainsi motivé, ce projet vise enfin à contredire une tendance actuelle au désinvestissement social de l'art, au solipsisme. Revenue «de tout», la post-modernité a eu le vice de valoriser les jouissances les plus individualistes et une certaine indifférence à la polis. Le Jardin cultivé en prend le contre-pied. ■

M.M.

Publicité -----

**IFMM**  
L'Institut de Formation MARIA MONTESSORI  
ouvre  
**"LA MAISON  
DES ENFANTS"**  
élèves de 3 à 6 ans  
**OUVERTURE PRINTEMPS 2006**  
Inscriptions mars-avril 2006

Institut de formation Maria Montessori  
2b, rue de la Prulay, 1217 MEYRIN  
Tél. et fax 022 774 17 52/079 774 70 74  
[ifmontessori@vtx.ch](mailto:ifmontessori@vtx.ch)

# Petite enfance Un nouveau directeur à l'Arc-en-ciel

Franck Diaz a pris ses fonctions le 3 janvier. Portrait de ce jeune Français taillé sur mesure pour Meyrin.

Franck Diaz Sintès est aux commandes de l'Arc-en-ciel depuis le début de cette année, heureux d'avoir décroché cet emploi qui correspond bien au parcours qui l'a mené de sa France natale à Meyrin.

Educateur de formation, Franck Diaz a fait ses armes notamment dans la banlieue de Lyon où il a travaillé dans des structures d'accompagnement à la parentalité.

En 2001, il était à la tête d'une crèche à Vaulx-en-Velin dont le projet était d'aider les parents à mettre un cadre et à fixer des limites à leurs enfants.

«C'est le besoin social qui imposait un projet de ce type», explique le tout nouveau directeur de l'Arc-



Photo: APTillmann

en-Ciel qui poursuit: «beaucoup de ces familles et de leurs enfants n'avaient vécu aucune socialisation. Il s'agissait de mamans seules, de parents isolés ou encore de familles primo arrivantes provenant de pays en voie de développement».

Franck Diaz pense pouvoir adapter en partie le modèle de Vaulx-en-Velin à son nouveau poste: «Nous devons penser l'accueil de façon individualisée. Beaucoup de familles sont ici en difficulté psychosociale et d'intégration.»

#### Changements progressifs

Pour l'heure, Franck Diaz prend ses marques, observe et réfléchit à une pratique adaptée aux besoins des familles. Les changements, s'ils

ont lieu d'être entrepris, seront progressivement mis en place à partir de la rentrée de septembre.

Est-ce difficile d'être un homme à un poste que d'aucuns ont l'habitude de voir occupé par des femmes? «Pas le moins du monde», s'empresse de répondre ce Piccard d'origine. «L'homme apporte un certain équilibre pour les enfants. La société se doit d'être représentée dans son ensemble.»

Il est vrai que l'on voit de plus en plus de pères se rendre dans les institutions de la petite enfance. Bon vent à Franck Diaz. ■

M.MN.

Publicité

**INSTITUT DE BEAUTÉ**  
*Bichonnez-vous !!!*  
*la grisaille de l'hiver s'en va...*

**Loli**

- Illuminez votre teint avec nos soins du visage.
- Sublimez votre décolleté avec notre soin du buste
- Anticipez vos tensions avec : nos massages relaxants, remodelants, anti-cellulite
- Pose d'ongles, manucure, beauté des pieds, épilation

Lundi - vendredi 8h30 - 19h  
Samedi 8h30 - 17h

**Tél. 022 785 1122**  
**13, rue de Livron - 1217 MEYRIN**

**G.SARACINO**

- ◆ Peinture
- ◆ Papiers peints
- ◆ Crépi rustique

Tél. 022 3410843  
Fax 022 3416772  
Natel 079 / 203 99 62

2A, ch. du Sorbier - 1214 Vernier  
ATELIER:  
46, rue V. Malnati 1217 Meyrin  
DEVIS SANS ENGAGEMENT

**LE FRASCATI**

**Tous les jours une offre du marché alléchante de 15.-- à 28.--**

**Le plat du jour à 17.50**

**Chaque jeudi soir animation musicale**  
**Le filet de boeuf est à l'honneur**

**Samedi 25 mars 2006**  
**Paella géante**  
**préparée devant vous**

Centre commercial de Meyrin  
Avenue de Feuillasse 24 -1217 Meyrin  
022 782 25 75

UN ETABLISSEMENT DU GROUPE TELE-RESTAURANT

**RAPIDE LEASING AUTOS**  
**POURSUITES FAILLITES, TOUS PROBLÈMES ACCEPTÉS**  
Voitures expertisées du jour, garanties 1 an  
Frais de dossier gratuits, vignette, plein d'essence.  
Ex. 20'000.-: leasing 516.-x48=24'800.-+7,6TVA  
Tél. 022 301 81 85 • Fax -84 • Natel 079 506 78 43

**Vos activités culturelles, sportives et de loisirs transfrontalières:**

**www.ccit-info.org**

**POUR UN MEILLEUR SERVICE A MEYRIN**

Rue de Livron 19bis  
**VOTRE STATION NAEF-TONNU ET SON SHOP**

Ouvert le dimanche matin Tél. 022 980 02 55  
LAVAGE CHASSIS-MOTEUR (dès 80.- fr.)  
Tél. 078 639 83 71

ET

**VOTRE GARAGE DU QUARTIER**

Réparations toutes marques  
Achat-Vente-Occasions  
Tél. 022 980 02 59  
Horaire 8h-18h non stop

**Fiduciaire Osiris - G. Cazenave**  
Comptable brevetés  
Comptabilité - Révision - Fiscalité  
Administration/Domiciliation de sociétés

61 rue de la Prulay  
Entrée par le salon de coiffure  
Case postale 307  
CH - 1217 Meyrin 1  
Tél.: +41 22 782 20 40  
E-mail: Fidu.osiris@bluewin.ch

*Déclaration d'impôts dès CHF 80.-*  
*AVS -10%*

# Tram aux Champs-Fréchets Le Conseil d'Etat met la pétition à l'étude

Lors de sa séance de fin janvier, le législatif cantonal a renvoyé la pétition des habitants au gouvernement. L'Office cantonal de la mobilité était déjà sur le terrain au début février.

Troisième semaine de janvier, les initiateurs de la pétition «Un tram pour tous les Meyrinois» jubilent. La commission des transports du Grand Conseil chargée d'étudier leur point de vue a décidé de demander le renvoi au Conseil d'Etat pour étude de leur requête.

Hans Faust, un des habitants à l'origine de la démarche: «nous sommes ravis que l'Etat nous écoute enfin. L'option qui a été retenue jusqu'à présent n'améliore en rien la qualité de vie des habitants des Champs-Fréchets. Elle la péjore».

Les pétitionnaires veulent une ligne de tram qui suive les arrêts du bus actuel.

L'Office cantonal de la mobilité (OCM) étudie de nouvelles options. De fait, cela fait des mois qu'il réfléchissait à d'autres solutions plus satisfaisantes de son point de vue et en accord avec la loi cantonale sur le transport qui dit que tout habitant doit se situer à moins de 300 mètres d'un arrêt de transports publics.

La solution préconisée par les pétitionnaires représente le désavantage de couper la possibilité d'offrir une prolongation ultérieure vers Ferney ce

qui poserait un réel problème en cas de développement du projet dit du Rectangle d'or.

La version actuelle propose un crochet droite gauche au niveau du centre commercial. L'alternative étudiée par l'OCM présente un crochet gauche droite. Le tracé se poursuivrait en direction du giratoire Vaudagne-Vernes et reprendrait à l'envers le trajet du bus 9 en direction de Saint-Cécile. La possibilité d'une continuation jusqu'à Ferney resterait ainsi ouverte de même qu'une desserte du futur quartier des Vergers qui pourrait accueillir, on s'en souvient, un cycle ou un colège.

L'Office de la mobilité souhaite aussi voir se réaliser une «directissima» par la route de Meyrin pour se rendre au CERN. Le temps de parcours entre la Ville et le CERN serait ainsi réduit de 3 minutes. La zone industrielle serait ainsi desservie de même que les environs du cycle d'orientation de la Golette.

En terme de prix, la facture globale ne devrait pas tellement être alourdie car la nouvelle variante permet d'éviter de lourds travaux le long de l'avenue de Vaudagne.

Désavantage de taille: il faudra demander une nouvelle concession ce qui peut prendre beaucoup de temps si des oppositions voient le jour.

#### Concession menacée?

A l'heure où nous mettons sous presse, les autorités communales attendaient un rendez-vous avec le conseiller d'Etat en charge du dossier, Robert Cramer.

Roland Sansonnens ne cachait toutefois pas son agacement: «les pétitionnaires ne sont intervenus que très tardivement. La concession fédérale pour le tronçon entre Balexert et Meyrin devrait être octroyée d'ici l'été. Tout remettre en question impliquerait des retards considérables.»

La Commune n'a, par ailleurs, jamais caché sa préférence pour le projet avalisé par le Conseil d'Etat qui rend attractif le tram en terme de vitesse commerciale et de prolongation future vers la France.

Suite au prochain épisode! ■

M.MN.

## PATAGONIE

### & Chili - Argentine

Spectacle multi-média panoramique réalisé et présenté par  
**Annie et Jean PICHON**

Sur scène, les réalisateurs du spectacle Annie et Jean Pichon. A l'écran, Anselmo Suiffet, petit-fils d'un pionnier parti s'installer en Argentine en 1855. Anselmo est photographe. Durant des dizaines d'années, il a parcouru le Chili et l'Argentine. A travers ses reportages, nous allons découvrir une contrée grande comme le tiers de l'Europe.

Au Chili, les sites fantastiques du parc du Paine et du désert d'Atacama, où les volcans et geysers donnent l'impression de voir naître la terre...

En Argentine, nous suivrons Anselmo des chutes d'Iguaçu à la Patagonie, sur le glacier Périto Moreno.

D'Ushuaia à la Péninsule de Valdès, avec ses immenses nurseries de baleines franches, de manchots de Magellan et d'éléphants de mer.

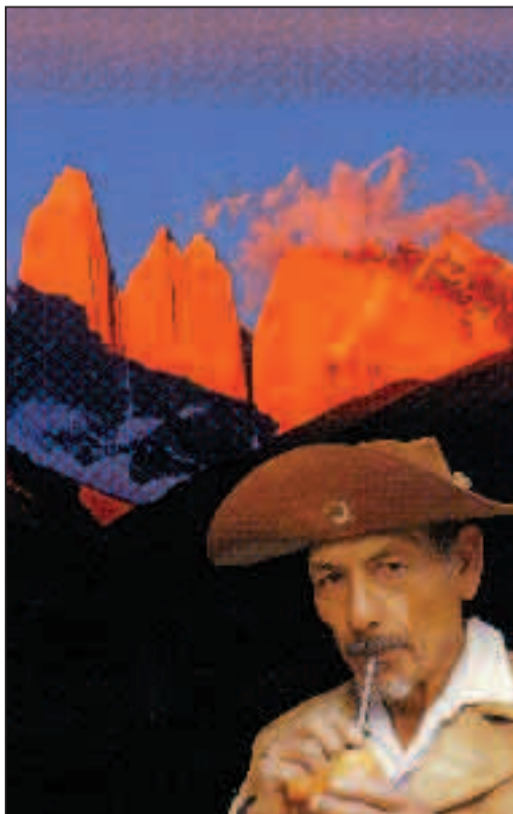
A travers les rencontres d'Anselmo, nous pénétrons au cœur de l'Argentine traditionnelle en découvrant le quotidien d'un gaucho, d'un récoltant de maté et des pêcheurs d'algues de la côte Atlantique.

Autant de lieux extraordinaires, d'événements et de traditions insolites ou amusantes pour un voyage hors du commun.

**Lundi 27 mars 2006 à 20h**  
**FORUM MEYRIN**

1, Place des Cinq-Continents - MEYRIN

Entrée : CHF 12.- / CHF 8.- AHVM, AVS, ét.  
Gratuit pour enfants accompagnés jusqu'à 12 ans  
Location : FORUM MEYRIN, tél. 022 989 34 34



ASSOCIATION des HABITANTS de la VILLE de MEYRIN

## VENTE-ACHAT DE PRINTEMPS

**Samedi 1er avril 2006 de 10h00 à 12h30**

**Salle Antoine-Verchère, Meyrin-Village,  
297, Route de Meyrin**

Les articles **nettoyés et en bon état**  
seront acceptés uniquement le:

**Vendredi 31 mars de 15h00 à 21h00**

**Sont acceptés:** Chaussures et vêtements de SPORT d'été, tenue de motard. Jeux de plein air: balançoire, tir à l'arc, jeu de fléchettes, boules de pétanque, ballons de cuir, tente indienne. Patins à roulettes, planches à roulettes, bicyclettes, trottinettes, tricycles, go-kart, etc. Vélo d'appartement. Planche à voile, gilet de sauvetage, palmes, etc. Lit de camp, sac de couchage, tente canadienne, table de camping, sac à dos, sac de sport. Raquettes diverses, jeu de baby-foot, table de ping-pong. Théâtre de marionnettes, maison de poupées, tableau noir, jouet à bascule, etc. Jeux de société. Livres d'enfants. Jouets divers. Pour enfants: lit et literie, table et chaise, petits meubles. Poussette, pousse-pousse, parc, etc. Vêtements de grossesse.

**Ne sont pas acceptés:** Vêtements de ville

*Ces vêtements peuvent être enregistrés à la Bourse aux Vêtements (av. de Vaudagne 53), tous les jeudis après-midi.*

#### REGLEMENT

☞ **Chaque article doit porter une étiquette** (format env. 6 cm x 12 cm) solidement attachée.

☞ **Le vendeur doit remplir préalablement l'étiquette avec la description exacte de l'objet à vendre.**

*Exemple: Chaussures de foot, noir, pointure 38, Fr. 10.- (prix arrondi au franc)*

*Si l'étiquetage n'est pas conforme, l'article sera refusé.*

*Les objets ayant perdu leur étiquette ne seront pas mis en vente.*

*Un numéro personnel sera donné à chaque vendeur à l'inscription.*

☞ **Taxe d'inscription: Fr. -.50 par article**

☞ **Les organisateurs retiennent 10% pour les frais, sur les articles vendus.**

☞ **Le matériel invendu devra être récupéré: Samedi 1er avril de 13h30 à 14h30.**

- *Le montant des ventes sera remboursé en même temps.*

- *Aucun remboursement postal ou bancaire ne sera effectué.*

- *L'argent et le matériel non-récupérés seront donnés à une oeuvre suisse de bienfaisance.*

**LES ORGANISATEURS NE SONT PAS RESPONSABLES DES VOLS, PERTES OU DEGATS DU MATERIEL ENTREPOSE.**

**ILS SE RESERVENT LE DROIT DE CONTROLER LES SACS A LA SORTIE.**

Publicité

**Nouveau:**  
**ouvert le samedi soir**



*Nouvelle carte raffinée le soir*

*Touts les mercredis midi: entrecôte, frites, salades Frs 20.-*

*Touts les vendredis midi: tartare, frites, salades Frs 20.-*

*Gambas à gogo Frs 35.-*

*Pour toute réservation: 022/782.41.52 ou reservation@lecharleys.ch*

*Site: www.lecharleys.ch*

**«LE CHARLEY'S»**

**4, rue Cardinal-Journet - 1217 Meyrin • Tél. (022) 782 41 52**

**PARKING GRATUIT ASSURÉ**

## Gastronomie

# Quand les élèves et les profs se mettent aux fourneaux

Pour financer une petite virée, les apprentis latinistes de 9<sup>ème</sup> du cycle d'orientation de la Golette et de 1<sup>ère</sup> du collège Rousseau, encadrés par leurs professeurs, ont concocté un menu à la mode d'Apicius.

Mardi 31 janvier, 17 h 30, c'est l'effervescence au cycle d'orientation (CO) de la Golette. Une nuée d'élèves du CO et du collège Rousseau débarquent dans la cuisine qui sert habituellement de lieu de cours.

Dans 1h30, une quarantaine de parents doivent venir goûter aux délices de l'antiquité romaine. Laurence Buchetti et Anne-Françoise Di Pietro, enseignantes d'alimentation, réceptionnent les provisions achetées par les profs de latin. Tout le monde s'y met. On décortique la recette principale (voir encadré), déballe le poulet. Quelques jeunes filles lavent et effeuillent patiemment les herbes qui serviront à préparer la mise en bouche: un *moretum*. Une sorte de «boursin» composé de ricotta, coriandre, aneth, ail. Le tout assaisonné de jus de citron, sauce soja, d'un filet d'huile d'olive et d'un soupçon de tabasco, touche personnelle d'Anne-Françoise Di Pietro.

Un plan de travail plus loin, les poireaux sont soigneusement émincés et

passés sous l'eau. Quelques rares garçons mettent la main à la pâte. La plupart d'entre eux dressent les tables et portent les boissons.

Tout se déroule dans le calme et la bonne humeur malgré la vétusté du matériel qui aurait toutefois fait pâlir d'envie les Romains, mais qui n'est plus du tout au goût du jour du 21<sup>ème</sup> siècle.

Les casseroles trop petites accueillent les cuisses de poulet. Laurence et Anne-Françoise disposent les herbes et les légumes au-dessus et arrosent le tout de vin, de bouillon et d'huile d'olive.

### Oubli

Les profs de latin ont fait les courses avec soin, mais ont oublié d'acheter la sauce poisson qui aurait dû servir de substitut au *garum*. Qu'importe. On n'y verra que du feu. Le bouillon est délicieux. La sauce finale laissera un peu le gastronome sur sa faim. Les blancs d'œufs auraient dû servir de liant. Coupés

trop grossièrement, ils flottent en surface avec les pignons de pin.

Le *moretum* joliment décoré d'olives est servi en entrée. Les convives dégustent ensuite avec délice le poulet flanqué de son bouillgour. Suivra un dessert fait de pain trempé et de miel.

Au cours des deux soirées, quelque 180 convives ont goûté à ce fabuleux banquet à la mode d'Apicius. Le petit bénéfice dégagé sera le bienvenu pour alléger la facture d'une belle virée d'un jour au pays des Romains au mois d'avril.

L'exercice n'est pas nouveau mais la bonne humeur est toujours de mise et l'observateur de votre journal aura eu le bonheur de se délecter d'un merveilleux bouillon à la romaine. Un véritable délice. ■



Photos: ARTILLMANN

M.MN.

■ De la préparation...



■ ... au service, les élèves on mis la main à la pâte.



■ Le poulet dans sa cocotte.



■ Confection de la sauce.



■ Le résultat final.

## La recette et ses origines

En français

### Poulet à la Varda

#### Ingrédients pour 4 personnes

1,3 kg de poulet  
1 poireau  
1 bouquet de coriandre  
1 c.s. de sarriette  
3 dl de vin blanc  
1 dl de garum (sauce poisson)  
0,5 dl d'huile

#### Sauce

100 gr de pignons  
2 blancs d'œufs cuits durs  
2 c.s. de lait  
1 dl de bouillon de cuisson  
poivre

#### Méthode

1. Laver et émincer le poireau. Laver la coriandre. Placer le poulet découpé en morceaux dans une cocotte avec les herbes.
2. Ajouter le vin blanc, la sauce poisson, l'huile.
3. Cuire en retournant la bête régulièrement dans ce jus allongé.
4. Peu avant la fin de la cuisson, broyer 100 gr de pignons au mortier avec 2 blancs d'œufs durs. Lier avec le lait et le bouillon de cuisson afin d'obtenir une sauce blanche et lisse. ■

Apicius vécut entre 25 av. J.-C. et 37 après J.-C. Grand gastronome romain, cité par Tacite, Pline, Sénèque, il est l'auteur d'un des plus anciens livres de cuisine, *De re coquinaria* (De l'art culinaire), le seul ouvrage de recettes qui soit conservé de l'Antiquité. Il consacra sa vie à l'organisation de somptueux banquets dans lesquels il dilapida sa fortune. Il finit par se suicider par empoisonnement le jour d'un dernier festin qu'il offrit avec l'argent qui lui restait. Il est mort pour l'art de la table qu'il ne pouvait plus maintenir.

Il inventa un procédé pour gaver les truies avec des figues. Il utilisait le vin, le miel, le lait pour engraisser les oies. Il fut le fondateur de l'Ecole patricienne de cuisine de Rome où les cuisiniers esclaves enseignaient leur savoir aux dames de Rome.

### Pullus Vardanus d'Apicius

«Pullum coques iure hoc :linquamine, oleo, vino (cui mitis) fasciculum porri, coriandri, satureiae. Cum coctus fuerit, teres piper, nucleos ciatos duos et ius de suo sibi suffundis (et fasciculos proicias), lac temperas. Et reexinanes mortarium supra pullum, ut ferveat. Obligas eundem albamentis ovorum tritis, ponis in lance et iure supra scripto perfundis. Hoc ius candidum appellatur.»

Publicité

**INSTITUT DE BEAUTE**  
Liliane vous propose :  
Nouveauté «SOTHYS» PARIS  
**HYDROPTIMALE TH13**  
Programme sensoriel

Epilation définitive  
Epilation cire  
Beauté des pieds  
Manucure  
Solarium

- Peeling: Lydia Daïnow
- Peeling Acides de fruits
- Peeling oxygénant (Ultra son)
- Soins du corps: Massages
- Parafango Cellulite-Thérapie

Champs-Fréchets Meyrin Tél. 022 782 39 11  
Fermé le jeudi. Parking gratuit assuré

## Portrait

# Philippe Allen, travailleur social hors murs

Engagé par la FAS'e, le jeune homme de 25 ans, consacre 30% de son temps à sillonner la Commune. Rencontre.

Il a l'allure de ces jeunes qui viennent à peine de terminer leurs études. Philippe Allen potasse un bouquin de sociologie au bistrot du coin en attendant qu'on vienne s'enquérir de sa toute nouvelle fonction. Educateur de formation, il prépare encore un ultime travail pour l'Institut d'études sociales. Puis, il pourra se lancer pleinement dans la vie professionnelle.

Vous l'avez peut-être croisé dans la Commune depuis que la Fondation genevoise pour l'animation socio-culturelle (FAS'e) a décidé de le mandater pour qu'il consacre 30% de son temps au terrain meyrinois: observer la réalité sociale et agir sont ses tâches prioritaires.

Un engagement qu'il partage entre trois activités principales: le foot et le basket du dimanche, la Caf'itinérante ainsi que le suivi des locaux en gestion accompagnée.

### Sport du dimanche

Le foot et le basket du dimanche sont deux activités sportives proposées aux 16-25 ans. But: offrir l'accès à des activités sportives de groupe gratuites, sans inscription, en accueil libre et faire de la prévention: «s'éclairer par le sport et non pas par la drogue ou l'alcool», permettre et favoriser la rencontre de jeunes de plusieurs quartiers.

Cinquante à soixante jeunes s'y adonnent sous la direction experte de deux moniteurs tous les dimanches à Meyrin. «Il m'arrive de jouer également», confie Philippe Allen. «Mon rôle consiste cependant à veiller que le cadre soit respecté, que les chaussures portées soient adéquates. Pour beaucoup, c'est l'occasion de socialiser et de passer son temps de façon ludique.»

La Caf'itinérante est un autre moyen pour notre animateur social hors murs de rencontrer la jeunesse meyrinoise. Une fois par semaine le lundi, Philippe écoute les jeunes qui viennent se restaurer sur le pouce au petit bus caravane spécialement aménagé. «C'est une bonne façon de garder le contact, de comprendre quelles sont les préoccupations de certains notamment par rapport au marché du travail. Beaucoup me demandent ce que font les institutions pour eux. Ils ont besoin d'informations.»

Troisième axe de l'intervention de Philippe: le suivi des locaux en gestion accompagnée, des lieux mis à disposition des jeunes par la Mairie à l'image de ceux qu'occupe Impact prod. Les locaux en gestion accompagnée permettent l'expérimenta-



Photo: ARTILLMANN

tion de la vie communautaire - la responsabilité individuelle et collective - l'autonomie.

Par l'intermédiaire du travailleur social hors murs, les communes négocient et signent une convention avec les parents et les adolescents rassemblés dans un «groupe de base». Ce «contrat» règle les relations entre la collectivité et les utilisateurs, les modalités de mise à disposition des locaux et des équipements, les règles d'usage et de fonctionnement.

Le travailleur social hors murs supervise le fonctionnement des locaux et veille au respect des règles; il peut intervenir en tant que médiateur pour régler les problèmes de voisinages. Lors de son passage dans les locaux, il privilégie l'écoute et la disponibilité; il entretient les liens avec les jeunes.

Philippe Allen est heureux d'exécuter ce mandat. Si vous le croisez sur votre chemin, vous en savez désormais un peu plus sur lui. ■

M.MN.

## Sa mission

**A**u terme du contrat passé avec la FAS'e, un travailleur social hors murs se doit d'observer et agir.

### Pour cela, il doit :

#### S'insérer dans l'espace local

S'immerger dans le milieu pour connaître à fond sa commune, les organes de décisions, les lieux de rencontres, les institutions, les acteurs et les différents partenaires. Etre connu et reconnu sur son terrain.

#### Observer la réalité sociale pour pouvoir en témoigner

#### Observer le quotidien du quartier. Repérer les cohésions et les tensions.

Remonter le fil des questions problématiques qui mettent en tension différentes catégories de population. Repérer les populations les plus fragilisées.

#### Expliquer et proposer des actions aux différents partenaires

Par son insertion et ses observations, le TSHM (travailleur social hors murs) est un des révélateurs de la situation sociale et des problèmes de la population. Il est acteur de changement en collaboration avec les différents partenaires. Il se doit de proposer aux partenaires et notamment aux décideurs toutes les actions susceptibles de renforcer le lien social et de soutenir les populations les plus fragilisées.

#### Etre en lien avec les jeunes en situation précaires

#### Etre facilement et rapidement accessible pour les jeunes.

Développer une relation de confiance, une attitude d'écoute, de disponibilité à l'égard des jeunes en situation de fragilité, en situation précaire.

En étant présent lorsqu'il n'y a plus personne, grâce à l'intervention dans les interstices du tissu social.

#### Mettre en lien jeunes et adultes

Travailler aussi avec ceux qui se plaignent des jeunes, qui éprouvent un sentiment d'insécurité à leur égard ou qui les stigmatisent.

En occupant une position de médiateur, tenter de rétablir le lien entre jeunes et adultes, contribuer à la restauration de sentiments de confiance partagés et d'attitudes de réciprocité mutuelles.

Convaincre le monde des adultes de la nécessité de faire une place, de donner un rôle à tous les jeunes, en favorisant le dialogue intergénérationnel, en développant des occasions de rencontres, d'actions communes

#### Faire le relais entre jeunes et institutions

Permettre aux jeunes ancrés dans un «no man's land institutionnel» d'être en lien avec l'ensemble des protections sociales et éducatives auxquelles ils ont droit.

Permettre aux jeunes d'être acteurs et citoyens à part entière de leur quartier, de leur commune et d'être considérés comme tels.

Par le travail en réseau, rendre attentifs les autorités, les différents services, les groupements et les habitants aux besoins et aux revendications des jeunes; les inviter à adapter les procédures.

Au besoin, accompagner les jeunes dans leurs démarches.

Permettre aux jeunes de reprendre confiance en leurs capacités, de se sentir utiles, reconnus et soutenus.

Permettre aux jeunes d'exprimer leurs désirs et besoins, en ouvrant des portes et en soutenant concrètement les projets individuels et/ou collectifs.

Donner tous les moyens aux jeunes dans une situation de «no man's land identitaires» d'entreprendre des activités dans lesquelles ils pourront se retrouver, rebondir.

Favoriser les «feed-back» positifs, encourager, soutenir; leur offrir des espaces où ils seront susceptibles de bénéficier d'empathie.

Faciliter l'insertion sociale et professionnelle des jeunes en situation précaire.

Travailler conjointement sur les axes d'insertion sociale et professionnelle pour stabiliser leur intégration.

Etre attentif à ce que les jeunes bénéficient de conditions de vie décente sur les plans de leur revenu, de leur formation, de leur santé. ■



# Meyrin dans ses oeuvres

## Confrontation des mondes

### Floriane Tissières restaure les siècles

Pour donner suite à la présentation des œuvres composant le patrimoine artistique de la commune de Meyrin, nous avons choisi un tableau de l'artiste Floriane Tissières qui s'intitule « Et il tombe doucement comme tombe un arbre ».

Ce titre décrit une chute en train de s'accomplir, alors que l'œuvre montre le sujet brisé au sol et qui s'est donc déjà écroulé. Donc, le premier sentiment éprouvé pourrait être la rupture. Dans le temps, puisqu'il y a un décalage entre le présent du titre et le passé de l'image. Rupture aussi dans le genre. Le tableau figure une colonne antique contenant un kaléidoscope d'images. Or, le titre évoque le masculin (« et IL tombe doucement »...) et le tableau désigne un élément féminin (LA colonne). Cette chute ne serait-elle pas plutôt celle du monde, masculin et féminin confondus?

Cette œuvre hésite entre le dessin, le collage ou la peinture, car les illustrations s'entremêlent minutieusement à la façon de nos rêves, sans heurts et dans un tout homogène. L'artiste a choisi des effigies représentant plusieurs siècles, notamment le XXème, avec l'Ange bleu, Marilyn Monroe, Jean Cocteau. On saute quelques autres époques grâce à une sculpture sortie de l'antiquité grecque, une église du XIIIème au clocher oignon et l'architecture plus récente d'un pont suspendu londonien. Bref, la colonne est bombardée d'images hétéroclites qui nous rappellent notre monde moderne. Floriane Tissières nous suggérerait-elle de recoller les morceaux d'une unité perdue?

Dans l'œuvre de l'artiste les temples grecs ont une seconde vie. Il faut signaler que Floriane Tissières a débuté par le métier de restauratrice d'art. Ce qui pourrait expliquer ce travail de précision, recollant les morceaux du passé, avec les moyens du présent. L'artiste utilise principalement le noir-blanc qui sied à la nostalgie, puis travaille avec une patine vert-de-gris pour insérer le monde contemporain dans les colonnes antiques. D'ailleurs, on reconnaît le style essentiellement dorique des colonnes. Contrairement aux autres style architecturaux qui sont ioniques

et corinthiens entre autres; le dorique est le plus masculin. Ce n'est peut-être pas un hasard...

L'art plastique devient pour Floriane Tissières une manière de tirer un bilan de l'Histoire. Représentée,

d'un côté, par des vestiges antiques encore bien présents que l'on peut toucher et de l'autre, un monde plus moderne qui subsiste dans notre mémoire collective. ■

C.Z.

#### Parcours de Floriane Tissières

- née en 1951 et d'origine d'Orsières VS;
- vit et travaille à Pully VD et à Verbier VS;
- formation de restauratrice d'art (1969-1983), Ecole supérieur d'art visuel de Genève(1985);
- prix: 1er prix du concours «talents pour l'avenir» et 1er prix Etruriarte, salon d'art contemporain en Italie;
- expositions: Centre d'art en l'île, Musée romain de Lausanne, Manoir de Martigny, Institut des Arts graphique à Trévise (etc.);
- acquisition d'œuvres par des banques, le Musée de Pully et la ville de Martigny.



■ «Et il tombe doucement comme tombe un arbre». Acryl sur sérigraphie. 80 x 62 cm.

Publicité

OPEL ASTRA CARAVAN

**Le break sport d'Opel.**



Opel. Des idées fraîches pour de meilleures voitures.



La photo présente des équipements spéciaux. Astra Caravan Essentia 1.4 (90 ch) consommation mixte (99/100/CE) 6.3 l/100 km, émissions de CO<sub>2</sub> 151 g/km (Ø nat. 200 g/km), catégorie de rendement énergétique B.

www.opel.ch

**Notre équipe vous attend au Salon de l'Automobile du 2 au 12 mars 2006 afin de vous faire découvrir toutes les nouveautés de la marque OPEL.**

**RIANTBOSSON AUTOMOBILES MEYRIN SàRL**

12, ch. Riantbosson · 1217 Meyrin · Tél 022 782 43 88 · Fax 022 785 16 30

En face de Media Markt

#### Ecole BER Genève

Classes du CYCLE et 10<sup>e</sup> degré préprofessionnel paramédical ou en économie

Cours d'été  
Examens de Fribourg  
Français pour étrangers  
Secrétariat médical  
Secrétariat

A votre service depuis 1952

Centre ville Petits effectifs

Appelez le 022 340 12 81 - 16, Gutenberg

# Festival thématique du 21 mars au 17 juin 2006

## Le Jardin cultivé de Forum à la Cité

Qu'il soit potager, botanique ou d'agrément, le jardin conjugue «Nature» et «main de l'Homme». Une belle manière de démocratiser la culture.

**P**rivé, cet espace représente un fragment de «Création» que l'on s'approprié, que l'on domestique, dont on attend un complément alimentaire ou un supplément de poésie. Par-delà l'enjeu décoratif ou individuel des jardins, le festival «Le Jardin cultivé» interrogera aussi notre rapport à l'environnement. Remarquons que plusieurs projets originaux, voire déroutants, ici évoqués, quitteront les murs du Théâtre Forum Meyrin et permettront à la politique culturelle meyrinoise de caresser -plus qu'à l'accoutumée- le songe d'une culture démocratisée.

### Trois spectacles famille

Trois spectacles illustreront le thème choisi: «Le Jardin», tout d'abord, création qui nous vient de Bourgogne. Sur scène, une serre. Puis, un couple de personnages. D'autres ustensiles de jardinage le rejoignent bientôt et sont cause d'heureuses et nombreuses péripéties. Nos héros-en-herbe jonglent avec des oranges, dansent avec un pavé, se disputent un tuyau d'arrosage et provoquent mille loufoqueries circassiennes!

Deuxième spectacle, «Un Opéra dans le potager» (16, 17, 18 mai): Occasion de mettre un orchestre de chambre et une écriture musicale originale à la portée d'enfants, même petits, et de leurs parents. Oui, vraiment: concerner les petits avec des musiciens qui jouent pour eux et des comédiens qui racontent, chantent, dansent l'histoire de Mimosa le cochon-roi acrobate, de Filador la poulette bavarde et du poisson Do. Présenté en création en octobre 2004 à La Traverse, «Un Opéra dans le potager» est recréé pour le Théâtre Forum Meyrin.

La Bibliothèque Forum Meyrin, elle aussi, proposera une forme dra-

matique avec «L'Épouvantail d'Augustin». Vous y rencontrerez Monsieur Paille, l'épouvantail, les légumes dont il a la charge, Monsieur Robert, le hérisson, et bien d'autres protagonistes...

### Des expositions

A l'initiative du service des affaires culturelles de Meyrin, les galeries du Théâtre Forum Meyrin abriteront «L'Art et les paysans», une exposition mettant en exergue des œuvres créées par des hommes et des femmes de la terre ou inspirées de leurs travaux. N'oublions pas que Meyrin, cité des arts et de la science, est aussi une commune agricole! Participant également à ce festival, la Société Suisse des Beaux Arts, section de Genève, présentera - sous l'intitulé «Fragments de jardins» - une rétrospective de travaux de plasticiens genevois. Ceux-ci chercheront à saisir le mystère de la beauté, que celle-ci naisse du geste de l'artiste ou de la nature, directement.

### Une grande conférence de Gilles Clément

Créateur du parc André-Citroën, des jardins de l'Arche à la Défense,



du Parc Matisse à Euralille, l'ingénieur agronome et paysagiste Gilles Clément a inventé le concept du «jardin planétaire», un concept qui invite à considérer le jardin comme une terre d'asile et un espace de rencontres; dès lors disparaissent

tentera de répondre à ces questions.

L'association «Jardin des disparus» sera également de la partie. Le jardin du même nom est un lieu consacré à la mémoire et érigé en l'honneur des victimes de disparitions forcées dans le monde. Pour rendre hommage à ces femmes et ces hommes dont on est sans nouvelles, et surtout pour perpétuer symboliquement leur souvenir, des arbres ont été plantés à Meyrin. En marge de la Commission des droits de l'homme des Nations-Unis qui se déroulera à Genève, ladite association vous convie le jeudi 6 avril dès 20h00 à une soirée-rencontre autour du thème de la «disparition forcée».

Acquis par la commune de Meyrin en 1960, le Jardin Alpin offre une zone de détente conviant - qui plus est - le public flâneur à jouir pleinement des fonctions pédagogiques de ce lieu. Son responsable, Maurice Demont, présentera les singularités le samedi 13 mai 2006 à 14h00, à la Bibliothèque Forum Meyrin, avant d'entretenir ses auditeurs de la classification des groupes de végétaux. Il emmènera ensuite ses hôtes sur le terrain.

### Un bananier dans mon jardin

Tel est le nom du prochain Goûters des sciences, ateliers qui permettent au jeune public de découvrir la science en la vivant et en la partageant avec ceux qui la font. Il sera, cette fois-ci, question d'un étonnant personnage: Grainedequoi; celui-ci vient d'arriver sur terre avec un gros souci; sur sa planète, on ne mange que des courgettes. Son chef, Trouvegraine, lui a donc donné comme mission de ramener avec lui d'autres plantes

comestibles. Les enfants se familiariseront ainsi avec les notions de climats, de types de sols ou encore de biodiversité.

### Des ateliers pour les enfants et les familles

Traces de cheminements dans les feuilles mortes, empreintes dans la terre, dessins dans le sol avec des matériaux naturels, fabrication de lutins en terre qui peupleront le jardin, sculptures avec des branches de saules... autant de propositions inspirées du land art et exploitées par des ateliers conduits par des artistes de la région qui vous initieront à une approche sensible et artistique de l'environnement.

«Dessine un jardin!» propose de découvrir le jardin par le dessin selon la pédagogie de Ginette Martenot. Le travail qui sera réalisé lors de ces autres ateliers se fera en grand format, sur tableaux noirs et sur des feuilles de papier. Ainsi le dessin deviendra-t-il un jeu de découverte du jardin vivant pour la plus grande joie des adultes et des enfants.

La Maison Vaudagne s'associera au programme du Théâtre forum Meyrin: en effet, des épouvantails, vêtus de matériaux recyclables, ont été imaginés, dessinés et construits par des enfants de ce centre de loisirs. Vous pourrez les rencontrer à cet endroit, dès le 21 mars, dans le «jardin oublié» réalisé avec les enfants du parascolaire de l'Ecole de la Golette et leurs animatrices.

### Une fête populaire

Enfin, Le Jardin cultivé intégrera une fête populaire traditionnelle à son menu. Comme chaque année, le



■ Gilles Clément

l'uniformisation des pratiques ou celle des cultures. Gilles Clément nous expliquera aussi comment le jardinier, citoyen situé et planétaire, peut agir localement dans le souci de l'avenir du globe.

### Des rencontres et débats publics

Des jardins médiévaux aux jardins d'aujourd'hui, les jardins occidentaux ont rempli des fonctions différentes, tout en restant le reflet de la conception du monde à chaque époque. Quelles places occupent-ils aujourd'hui dans notre société? Où les mènera la décennie du développement durable? Organisé par l'association Euroscience-Léman et l'Université de Genève, un ForumCafé intitulé «Les Tribulations d'un jardin en ville»



### Centre d'enseignement de Meyrin

L'école de musique du Conservatoire organise:

**PORTES OUVERTES** à Meyrin  
mercredi 5 avril 2006, dès 17h00  
Aula de la Mairie, Meyrin

17h00 concert Voyage en musique  
Corelli, Concerto grosso  
les élèves chantent Santiano et Le Sorbier de l'Oural

Dès 18h00 apéritif  
informations sur les cours  
ateliers instrumentaux: flûte à bec, flûte traversière, clarinette,  
guitare, violon, violoncelle, piano.





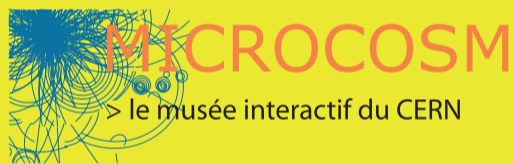
Copyright: Laurence Guillot / Spectacle «le Jardin»

samedi 25 mars prochain, dès 14 heures, après une traversée de la cité en cortège, petits et grands se retrouvent sur le terrain du Jardin Robinson pour vivre ensemble la traditionnelle fête du Bonhomme

hiver. Cette manifestation nous permettra de passer, dans la bonne humeur, de l'hiver au printemps. A la tombée de la nuit, le Bonhomme Hiver tirera sa révérence et disparaîtra au milieu des flammes. Vous trou-

verez de quoi vous réchauffer: un verre de thé ou de vin chaud offerts sans oublier la saucisse grillée au feu de bois pour apaiser les petites faims. ■

## > les lundis découverte 2006



> La masse :  
une question  
de poids ?

lundi 6 mars

> Neutrinos :  
en voyage avec les  
particules fantômes

lundi 3 avril

Les premiers lundis  
du mois, partez à la  
découverte de la science.

Mettez la main à la pâte, écoutez, expérimentez, discutez, échangez, et vous découvrirez les sciences et les technologies du CERN. Nul besoin d'être spécialiste - chaque mois, une facette différente du CERN vous sera dévoilée dans une ambiance décontractée.

Age conseillé, dès 12 ans  
Entrée libre et gratuite, sans réservation  
Dès 19h30 et jusqu'à 21h00

Microcosm  
CERN, CH-1211 Genève, Suisse  
Bâtiment 33 (réception), Entrée A  
Tél: +41 (0)22 767 8484  
Fax: +41 (0)22 767 8710  
visits.service@cern.ch

<http://www.cern.ch/microcosm/>

> Les capteurs :  
mesurer les limites

lundi 8 mai

> Incroyable mais  
vrai : la physique  
quantique



lundi 3 juillet

> Science ou  
fiction : le vrai  
du faux

lundi 4 septembre

> GRID :  
un ordinateur  
planétaire

lundi 2 octobre

> Le LHC :  
accélérateur  
de science

lundi 6 novembre

> Simulations :  
quand les maths  
prédisent le futur

lundi 4 décembre



En juin et en août, pas de lundis découverte

### Bibliothèque ForuMeyrin

**Horaire de prêt - saison hiver**  
(jusqu'à fin avril 2006)

Mardi 12h00 - 19h00  
Mercredi 10h00 - 12h00 et  
15h00 - 18h00  
Jeudi 15h00 - 19h00  
Vendredi 15h00 - 18h00  
Samedi 10h00 - 17h00

**Horaire de lecture des journaux et  
revues - saison hiver**  
(jusqu'à fin avril 2006)

Lundi 10h00 - 12h00 et  
16h00 - 20h00  
Mardi 10h00 - 19h00  
Mercredi 10h00 - 12h00 et  
15h00 - 20h00  
Jeudi 10h00 - 12h00 et  
15h00 - 19h00  
Vendredi 10h00 - 12h00 et  
15h00 - 20h00  
Samedi 10h00 - 17h00

**Animations** (entrée libre) - merci de  
respecter les âges mentionnés

#### Enfants

• Mercredi 22 mars 2006 - 2 séances - à  
13h30 et 14h15, «Baluchon» par la  
Compagnie Rêves et chansons, contes  
et chansons dès 3 ans.

• Mercredi 5 avril 2006 à 14h00,  
«L'épouvantail d'Augustin», spectacle  
de chansons par Pierre Castellan, dès 4  
ans.

*Pour des raisons de sécurité, nous ne pouvons accueillir qu'un nombre limité de spectateurs. Si vous désirez assister aux spectacles «enfants», veuillez réserver vos places par téléphone au N° 022 989 34 70. Les personnes qui se présenteront sans avoir préalablement réservé leurs places pourront se voir refuser l'entrée si le nombre de spectateurs maximum est déjà atteint. Merci de votre compréhension.*

## Coiffure Josy

Spécial permanentes ou  
décollement racines

Synchrone pour  
cheveux colorés  
ou mèches avec  
coupe ou brushing **82.-**

Les Bio sans  
ammoniaque avec  
coupe et brushing **80.-**

Les Dulcia avec  
coupe et mise  
en plis **76.-**

### PRODUITS L'OREAL

haute technique professionnelle  
25, rue de la Prulay - Meyrin

Ma-Mer-Ven- 7h45-12h -13h-18h  
Jeu-sam-7h-12h

Tél. 022 782 33 50

PARKING

## Urban Drum&Bass

Vendredi  
17 mars à 22h15

Concert accessible à tout public,  
après la soirée des 18 ans, moyen-  
nant une entrée de CHF 10.- qu'il  
vous est possible de commander  
par téléphone au 022 782 82 82  
dès le mercredi 8 mars ou d'ac-  
qu岸ir le soir-même du concert à  
Forum Meyrin dès 21h30.



## II<sup>ème</sup> Festival International Flamenco de Meyrin

Du jeudi 9 au dimanche 12 mars

Jeudi 9 mars à 21h00

### Duquende

Le «monstre» sacré du chant

Vendredi 10, samedi 11 mars à 21h00

### Cie Danse Contraste

12 artistes virtuoses de Séville

Samedi 12 mars à 17h00

### Jeronimo Maya

Prix Flamenco Hoy 2004

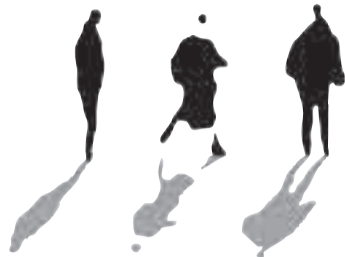
Meilleur guitariste

Animations, Bodegas... dès 19h00 les 9, 10, 11 mars. Dès 15h00 le 12 mars

Le flamenco est un art pluriséculaire, en évolution constante: ses développements contemporains doivent beaucoup à son ouverture sur les autres formes de culture. Or, la deuxième édition du Festival International Flamenco de Meyrin témoignera précisément de la vigueur et de la richesse actuelles de cet art.

Chant, musique et danse – les trois composantes de cet art – seront ainsi représentées, ce qui place déjà l'événement meyrinois parmi les principales manifestations européennes du genre.

Pour plus d'information:  
[www.flamenco-production.com](http://www.flamenco-production.com)



## Théâtre

### Le Grand cahier

d'après Agota Kristof  
Mise en scène d'Andrea Novicov

Mercredi 29 et jeudi 30 mars à 20h30

La scène s'ouvre sur une Europe fracassée, une famille déchirée, à l'intérieur de consciences brisées. Confiés à leur grand-mère, des jumeaux traversent ensemble la guerre. Car les frères tiennent journal de leur existence et de leurs forfaits, s'appliquant à les décrire sans aucun sentiment.

### Philippe Caubère

#### L'Homme qui danse

Dates uniques en Suisse  
Comédie fantastique en six épisodes

Mardi 4 avril 2006 à 20h00,

#### Claudine ou l'éducation

Mercredi 5 avril 2006 à 20h00,

#### Le Théâtre selon Ferdinand

Vendredi 7 avril 2006 à 20h00,

#### Octobre - 68

Samedi 8 avril à 20h00, **Avignon-68**

Mardi 11 avril 2006 à 20h00, **Ariane**

Mercredi 12 avril 2006 à 20h00,

#### Ferdinand

## FORUM THÉÂTRE MEYRIN

Le 11 avril à 22h30: rencontre avec Philippe Caubère.  
Accueil réalisé en collaboration avec le Service culturel Migros Genève

## Thématique Le jardin cultivé

Du 21 mars au 17 juin 2006

### Exposition

#### Fragments de jardins

Révélant le mystère de la beauté, celle qui naît du geste de l'artiste ou celle, innée, de la nature, la Société Suisse des Beaux Arts, section de Genève, présente une exposition de travaux de plasticiens genevois.

Du 21 mars au 9 avril 2006

Vernissage: le mardi 21 mars à 18h00 en présence des artistes

Lieu: Villa du Jardin Alpin / Entrée libre / Renseignements au +41 (0)22 782 32 87

Organisation: SSBA-Genève Sté suisse des Beaux-Arts-Genève

### Clown poétique

Tout public dès 6 ans

### Le Jardin

Par Didier André et Jean-Paul Lefeuvre

Mardi 21 et mercredi 22 mars à 19h00 au Théâtre Forum Meyrin

Au début, une serre. Puis un couple de personnages, dont l'un se révèle dominateur et paresseux; l'autre une sorte de Pierrot gymnique. Entre cirque et théâtre, avec une simplicité efficace et toujours esthétique, un humour fin et de l'authenticité, ce spectacle est une invitation à rire franchement sans renoncer à vivre aussi des émotions poétiques. Alors, amateurs de brouettes, de pelles et de tuyaux d'arrosage, pressez-vous!

### Exposition

**Entre deux mondes:** un Jardin éphémère au cœur de la cité  
Un projet in situ – une exposition – des films

Du 22 mars au 17 juin 2006

Lieu: Plein air, triangle rues des Boudines, de Mategnin et de Feuillasse à Meyrin

Vernissage: mercredi 22 mars à 17h00

Renseignements au

+41 (0)22 989 34 00 (voir article).  
**Exposition de travaux d'étudiants et projection de films**

Une exposition regroupant l'ensemble des projets de jardins éphémères d'étudiants ayant concouru est présentée dans les galeries du théâtre. Tout le temps de l'exposition, une salle de visionnement diffuse durant toute la durée de l'exposition une sélection de films autour du thème du jardin

Du 21 mars au 15 mai 2006

Au Théâtre Forum Meyrin / Horaires d'ouverture: mercredi et samedi de 14h00 à 18h00 ainsi que les soirs de spectacle dès une heure avant les représentations / Entrée libre!

### Goûter des sciences

#### Un bananier dans mon jardin

Les mercredis 22 et 29 mars, 5 et 12 avril 2006 de 14h00 à 17h00

Pour les enfants de 8 à 12 ans

Lieu: Théâtre Forum Meyrin, Foyer du Couchant et Foyer Central

Conception et réalisation: Passerelle de l'Université de Genève et Théâtre Forum Meyrin  
Réservation: au +41 (0)22 989 34 00 / Places limitées / Inscription: CHF 5.- (voir article)

### Fête populaire

#### Le Jardin Robinson brûle son bonhomme hiver

Comme chaque année, après une traversée de la cité en cortège, petits et grands se retrouvent sur le terrain du Jardin Robinson pour vivre ensemble la traditionnelle fête du Bonhomme hiver qui disparaîtra au milieu des flammes. Cette manifestation bien connue des habitants de la Commune, est la première de l'année et nous permet de passer, dans la bonne humeur, de l'hiver au printemps. Boissons et saucisses grillées sur place.



Le Jardin Robinson brûle son bonhomme hiver

Samedi 25 mars de 14h00 à 21h00

Lieu: Jardin Robinson de Meyrin,

3, rue des Vernes à Meyrin

Renseignements au

+41 (0)22 782 67 85

### ForumCafé

#### Les Tribulations d'un jardin en ville

Conception et réalisation: Association Euroscience-Léman avec le concours de la Passerelle de l'Université de Genève  
Jeudi 23 mars 2006 de 18h30 à 20h00. Entrée libre. Au Théâtre Forum Meyrin (voir article)

### Conférence

Par Gilles Clément

#### Le Jardin planétaire

Vendredi 31 mars 2006 à 20h30 au Théâtre Forum Meyrin

En collaboration avec l'Association Euroscience-Léman et la Passerelle de l'Université

Expression profane ou sacrée de notre manière d'être au monde, notre appréhension des jardins est-elle indifférente à la mondialisation et au métissage actuels de l'humanité? (voir article)

### Dessine un jardin !

Découvrir le jardin par le dessin et découvrir le dessin par le geste, telle est l'approche de ces ateliers basés sur la pédagogie de Ginette Martenot.

Atelier

#### Le Jardin en courbes et droites

Adultes: lundi 3 avril 2006 à 19h30

Familles: samedi 8 avril 2006 à 10h00 / 14h00 / 16h00

A partir de 8 ans pour les ateliers familles / Durée: 1 h.

Inscription: Fr. 5.-

Places limitées / Renseignements et inscriptions au +41 (0)22 785 55 12

Organisation: Clairemonde Nicolet

Lieu : 4 Chemin des Feuillus à Meyrin

**II<sup>ème</sup> FESTIVAL INTERNATIONAL FLAMENCO DE MEYRIN**  
Du 9 au 12 mars 2006  
Théâtre Forum Meyrin

Direction artistique: José Gomez

9/03: Bodegas, animations 19H  
**DUQUENDE 21H**  
Le «monstre» sacré du chant

10 & 11/03: Bodegas, animations 19H  
**Cie Danse CONTRASTE 21H**  
12 artistes virtuoses de Séville

12/03: Bodegas, animations 15H  
**Jeronimo MAYA 17H**  
Prix Flamenco hoy 2004, au meilleur guitariste

Renseignements et location:  
[www.flamenco-production.com](http://www.flamenco-production.com)  
Théâtre Forum Meyrin: 022 989 34 04  
(du lundi au samedi de 14h à 18h)  
[www.forum-meyrin.ch](http://www.forum-meyrin.ch)  
Service culturel Migros-Genève,  
Migros Mythen-Corona,  
Stanz Info Barzert

LAC



## au fil des jours ... au fil des jours ... au fil des jours ...

### PETITS MALHEURS DE LA JOURNÉE

Que faire quand, à l'arrêt de bus, vous prenez votre ticket à la machine, vite, vite, car le bus vous attend? Le ticket à la main, vous vous apprêtez à monter et ce dernier démarre sans vous prendre à bord.

Vous êtes de mauvaise humeur pour toute la matinée.

Que faire si vous allez à la poste où il y a une trentaine de personnes devant vous?

Vous partez, en pensant qu'il faudra revenir à un autre moment, mais ça vous agace.

Que faire quand vous venez d'acheter un téléphone fixe avec plein de possibilités? Vous lisez attentivement le manuel. Vous croyez avoir tout compris et pourtant vous n'arrivez pas à tout faire fonctionner.

Vous vous en prenez au fournisseur «Made in China» qui a mal traduit.

Que faire quand vous venez d'acheter un joli tee-shirt tout brillant de strass à porter le jour de votre fête? En ouvrant le paquet, vous vous apercevez qu'à l'encolure il est tout décousu.

Vous êtes furax, car vous n'avez plus le temps d'aller le changer et vous ne brillerez pas de toutes vos paillettes le soir venu.

Que faire quand après une journée de bise noire et de contrariétés vous vous calez dans votre fauteuil, vous regardez votre programme préféré et vous vous endormez juste au moment le plus important que vous attendiez depuis une semaine?

Alors là, trop c'est trop, vous allez vous coucher pour en finir avec une journée pas comme les autres.

Publicité

### LES RICHES ET LES PAUVRES

Au mois de décembre 2005 nous étions 6 milliards sur la planète Terre. Comment les statisticiens ont-ils fait pour calculer au plus juste, on ne sait pas trop. Mais ils nous rassurent en disant qu'en 2050 nous serons 8 ou 9 millions de moins que prévu en raison de la faible natalité de la population des pays dits «riches».

En effet on compte une augmentation de 57% de la population en Asie contre 5% en Europe.

Pourtant je connais plein de jeunes couples qui ont fait augmenter la population suisse ces derniers temps.

En Europe, on n'arrive même pas à assurer le renouveau de la population et ailleurs il y en a trop.

Donc plus on est riche moins on a d'enfants. C'est que quand on est riche on se met à compter. Si un enfant coûte tant, 2 enfants coûteront le double et ainsi de suite.

Dans les pays dits pauvres, on ne sait pas trop compter, alors 1 enfant, plus 1 autre, plus encore un autre feront une ribambelle de gosses affamés et malheureusement abandonnés.

Il n'y a pas vraiment de solution miracle, mais je me dis que si tout le monde se mettait à compter valablement, ça irait mieux!

Publicité

**ATELIER DE MUSIQUE**  
Piano, Solfège, Chant, ...  
Pour enfants et adultes  
**Réservez votre leçon d'essais gratuit au**  
**022/782.59.08 ou 078/805.91.14**

### FENÊTRE FERMÉE PORTE OUVERTE

L'hiver est là, il fait froid et les fenêtres restent bien fermées. Fini les bonnes odeurs de cuisine qui sortent des fenêtres ouvertes ou des terrasses où on savoure des grillades.

Pourtant, l'autre soir une forte odeur de poisson en sauce s'est infiltrée au-dessous de ma porte d'entrée.

J'ouvre la porte et hume l'air pour trouver d'où venait ce «fumet» persistant. Rien. Je sonne chez ma voisine.

«Salut, c'est chez toi cette odeur?»

«Ben, non, attends, c'est peut être mes bottes. Non ce n'est pas mes bottes.

Notre regard se porte à l'étage au-dessous où une porte palière était entrouverte, et d'où une légère fumée chargée d'odeur de crevettes montait jusqu'à nous à l'étage.

«Ah, alors c'est eux!»

Pour évacuer les effluves de la casserole ils n'avaient pas trouvé mieux que d'ouvrir leur porte d'entrée, car il faisait trop froid pour ouvrir la fenêtre.

Tiens donc, comme ça tout le monde en profite, même si on n'apprécie pas vraiment. ■

S.H.

## Le Naïf... Rubrique satirique ...

... c'est parti. Avec les travaux qui ont commencé sur la Commune le citoyen se sent un peu comme un Lilliputien voyant Gulliver creuser un golf de 18 trous.

... suit avec attention les malheurs financiers du foot meyrinois. S'est mis à penser qu'une solution a été trouvée en voyant les cahutes de l'entreprise Facchinetti de Neuchâtel qui s'implantent en dessus de la zone sportive. Renseignements pris, il ne s'agit pas de financer ou sponsoriser le club, mais de creuser nos routes, cela avec l'argent du contribuable meyrinois.

... entend la presse parler de particules fines dans chacune de leur édition. Meyrin va échapper à celles larguées par nos chers bus TPG pour hériter d'un tram tout beau tout propre. L'espoir fait vivre. Il suffit de se poster quelques minutes au Rond Point de Plainpalais, où l'on a posé de nouvelles voies, pour entendre le sifflement et grincements insupportables des rails dans les virages, sans doute trop serrés pour la longueur des rames. Puis de crêcher quelques jours à la rue de Carouge ou à la rue Ancienne pour constater que les particules métalliques arrachées aux fils d'alimentation électrique rouillent sur les véhicules et contre les façades. Tout est rouge et les carrosseries piquées par la rouille.

... a remarqué que l'on a changé le panneau pour limiter le parcage sur les places de l'Auberge communale. De la zone bleue, on est passé à l'interdiction de circuler sauf pour les clients de l'auberge et les personnes se rendant à la maison communale. Cela n'empêche pas nos ASM d'y bûcher les quelques véhicules garés en toute légalité, car une séance se tenait dans une salle de la maison communale. Le plus drôle c'est qu'il sagissait de personnes employées par la Commune. C'est ce que l'on appelle se tirer une balle dans le pied.

Publicité

... en termes de panneaux et de limitation de vitesse observe une belle gabegie sur route de Meyrin. En effet, un nouveau panneau de fin de limitation de vitesse à 50km/h a été placé à l'intersection de la rue du Bois du Lan. Le hic, c'est que la vitesse est limitée à 40km/h. Après les 50km/h de Meyrin-Village, c'est 40km/h. à la hauteur du cycle de la Golette, puis fin du 50km/h au Bois du Lan, donc 80 km/h, et 60km/h cinquante mètres plus loin. Quatre changements de vitesse en 500 mètres de route, probablement un record. C'est sans doute également une des rares routes à être limitée à 40km/h dans un sens et à 50km/h dans l'autre sur le même tronçon.



Tribune de Genève du 9 janvier 2006

... et ce n'est pas le Naïf qui le dit! ■

Cette page est sous la responsabilité de l'AHVM, et ses propos n'engagent qu'elle.

Publicité

**MSCompta**  
Muriel Sprecher

**DECLARATIONS D'IMPOTS**  
dès Fr. 85.00

Correspondance, facturation, devis, salaires, comptabilité, bilans

Tél. 022 782 75 69  
Natel 079 445 91 69  
Fax 022 782 75 90

Ch. du Vieux-Bureau 72  
1217 MEYRIN

**OFFRE SPECIALE RETRAITES**  
Programme gym préventive

**! votre santé**

dès **559.-** 1 an

**MEYRIN FITNESS Center**  
Tél. 022/783.04.94

17, promenade des Champs-Frêchets  
MEYRIN  
Tél. 022/783 04 94  
PARKING ASSURE GRATUIT

**TOUTES PRESTATIONS 7 JOURS SUR 7**

Mesdames, les beaux jours arrivent...  
Pensez à votre silhouette!

**LE CENTRE PHYSIO ICC**

Vous propose le **SKINTONIC**  
Appareil de palper rouler, pour vous remodeler en quelques séances  
60.- la séance, 550.- les dix

Tél. 022 788 33 06  
Immeuble ICC, 20 route de Pré-Bois  
1215 Genève Aéroport

**-10%**  
contre remise de ce BON

# Travaux communaux

## TCCMC

L'ouverture des chantiers préparatoires à ceux de la construction proprement dite du tram Cornavin-Meyrin-Cern est annoncée pour juin prochain sur la rue Lect et dans le village de Meyrin. Il s'agit, d'une part, d'élargir la rue Lect et d'aménager le giratoire avec les avenues de Mategnin et de Feuillasse et, d'autre part, de détourner un certain nombre de canalisations d'eau, gaz, électricité, téléphone, etc., de l'emprise de chantier de la traversée du village.

Cependant, des travaux en liaison avec la réalisation du tram sont en cours à la rue De-Livron. En effet, la réorganisation de cette artère dans le cadre de la construction du tram nécessite l'enlèvement de l'arborisation matérialisant la berme centrale. S'agissant de jeunes arbres en pleine santé, ils sont récupérables, pour autant que leur transplantation se fasse dans des conditions saisonnières et météorologiques appropriées (voir encadré).

Mais que l'on se rassure, une magnifique allée d'arbres sera replantée à la fin des travaux du tram pour créer une allée piétonnière allant de l'avenue de Vaudagne à la butte de Riantbosson.

Il n'y aura plus de continuité rue De-Livron – rue des Boudines. La rue De-Livron sera en impasse à la hauteur du No 29 et n'aura alors d'autre but que d'assurer l'accès aux immeubles et parkings riverains, sauf au P1 dont l'accès sera réorganisé par l'avenue de Feuillasse.

## Extension de la Mairie

Un autre chantier s'est ouvert au centre de la cité au début de cette année. Il s'agit de l'extension de la Mairie. Depuis de nombreuses années, l'administration est à l'étroit dans ses murs actuels. Divers travaux de rénovation et de transformation ont été entrepris dans le but de rationaliser l'espace destiné à chaque place de travail. Mais il a bien fallu se rendre à l'évidence, aujourd'hui toutes les possibilités ont été exploitées à leur maximum.

Aussi, le Conseil municipal a accepté, sans grande joie, un crédit de CHF 889'000.- en date du 5 juin 2005. L'extension, en cours de réalisation, présentera quelques 200 m<sup>2</sup> de surfaces de plancher supplémentaires, distribuées sur deux niveaux. Deux buts sont visés; d'abord mettre au rez-de-chaussée les services les plus en contact avec le public (action sociale, jeunesse, état civil et ASM). Deuxièmement, de nouveaux espaces sont libérés à l'étage pour les nouveaux collaborateurs dont l'administration communale a besoin à court et moyen terme. Ce chantier devrait être rapidement mené, une grande partie de la construction étant en éléments préfabriqués. Les nouveaux locaux seront opérationnels au début de l'été.

Mais, cette fois, le Conseil municipal l'a juré, c'est la dernière fois qu'il accorde des crédits pour une solution à caractère provisoire, le prochain vote à ce sujet de sa part devant être pour une vraie mairie digne de ce nom. Son implantation fait encore débat. ■

Conseil administratif

## Déplacement des micocouliers de la rue De-Livron

Afin d'éviter l'abattage des arbres d'avenue en raison des travaux liés au tram, les micocouliers plantés au milieu des années 1980 sur la berme centrale de la rue De-Livron seront transplantés sur un nouveau site dans une zone de verdure. Seuls les sujets dont la pérennité est garantie seront déplacés, en particulier ceux qui n'ont pas été endommagés par des chocs de véhicules.

La première étape de ce projet a commencé en vue de la création d'un espace ombragé derrière le centre commercial de la cité. 21 sujets seront mis en valeur sur ce nouvel emplacement, afin de constituer une nouvelle zone de détente et de rencontre au profit des habitants du cœur de la cité, agrémentée de mobilier urbain. Après plusieurs années de croissance, l'ensemble de la surface sera couverte d'une ombre apportant une fraîcheur bienvenue durant la belle saison. Le micocoulier de Provence, de par son caractère méridional, offrira aux promeneurs un cadre agréable rappelant des instants privilégiés vécus par beaucoup d'entre nous dans des régions ensoleillées propices aux loisirs. ■

O.C.



■ Préparation du système racinaire en vue du déplacement de l'arbre.



■ Plantation sur le nouvel emplacement, derrière le centre commercial.

Publicité



### Ouvrons la voie

Avec un financement adapté, votre Banque Raiffeisen concrétise votre rêve de devenir propriétaire de vos quatre murs de manière plus rapide et plus accessible. Nous connaissons nos clients et le marché immobilier local. Nous pouvons donc vous offrir un conseil personnalisé dans le choix du financement de votre logement. **Parlons-en, tout simplement!**

**Banque Raiffeisen de Meyrin**  
Chemin Antoine Verchère 3  
1217 Meyrin  
Tél. 022 782 06 90 Fax 022 785 54 35  
e-mail: meyrin@raiffeisen.ch  
www.raiffeisen.ch/meyrin



Publicité

## ON BRÛLE LE BONHOMME HIVER AU JARDIN ROBINSON DE MEYRIN

SAMEDI 25 MARS

Dès 14h30, parade à travers Meyrin avec parents et enfants.

De retour au Jardin, la fête battra son plein avec des jeux, animations et un goûter. Dès 18h00, musique live.

A la tombée de la nuit, le Bonhomme Hiver s'enflammera pour laisser arriver le printemps. Fin de la fête à 21h00.

Pour les gourmands, saucisses de volaille grillées pour CHF. 2.-. Vin chaud, thé et sirop seront offerts.

Pour toutes informations supplémentaires, vous pouvez nous contacter au 022 782 67 85.

A bientôt. Venez nombreux! ■

Pour tous vos voyages, la meilleure adresse



**VOYAGES**

*Y'a pas de mal à se faire plaisir...*

22, chemin Ed.-Sarasin  
1218 Grand Saconnex  
Tél. 022 798 12 05  
Fax 022 798 02 10  
[www.ictvoyages.ch](http://www.ictvoyages.ch)  
Joe Candinas



**Pius Buchs SA**

Agence officielle BMW - MINI

Vente - Mécanique - Carrosserie

214, route de Meyrin - 1217 Meyrin - Tél. 022/989 81 00 - Fax 022/989 81 10

# Société à l'honneur Les scouts de Meyrin, scouts toujours ?

Si, pour vous, le scoutisme se résume à un groupe de jeunes en uniforme faisant des feux et des cabanes dans la forêt, alors ce qui va suivre risque de vous surprendre.

Actuellement, le scoutisme meyrinois ne cesse d'évoluer. En effet, nous avons choisi de nous défaire des opinions ringardes et de l'association facile au militarisme connotées à notre mouvement en proposant des activités axées sur le jeu, le sport, l'amitié, le partage et l'entraide. Tout cela, évidemment, adapté aux différents âges. Car il faut savoir qu'à Meyrin, on peut être scout de 7 à 25 ans.

## Effectifs croissants

Et cette méthode fonctionne! Sachez que notre groupe compte plus de 120 membres et ne cesse de grandir! Il est actuellement l'un des quatre plus grands groupes du canton. Ceci est une formidable récompense pour la quinzaine de moniteurs qui s'investissent

bénévolement tout au long de l'année lors de nombreuses activités. En plus de leur investissement régulier, ceux-ci n'ont pas hésité à organiser un événement extraordinaire: un camp d'été en Alsace (F) où plus d'une centaine de personnes étaient présentes. Les scouts ont donc vécu deux semaines d'aventure, les plus jeunes (louvettes et louveteaux, 7 à 12 ans) en maison et les plus âgés (éclaireuses et éclaireurs, 12 à 17 ans ainsi que les routiers, plus de 17 ans) sous tente. Le fait d'être tous réunis a permis de créer des liens entre les différents âges et de partager les différentes vies de camp.

## Au Cambodge

Mais le scoutisme, c'est aussi rendre service et pour cela, notre

groupe cherche à être ouvert sur l'extérieur en participant à diverses activités communales ou cantonales telles que Meyrin Propre, la fête des écoles, ou encore dans divers projets humanitaires. D'ailleurs, un groupe de scouts adultes partira au Cambodge au mois de décembre afin d'offrir son aide à la réalisation d'un puits dans un village défavorisé.

Nos activités se déroulent en grande majorité en plein air, mais tout cela ne se ferait pas sans locaux où nous nous réunissons en début et fin d'activités. Nous vivons actuellement une situation difficile car il devient de plus en plus compliqué de trouver des lieux chauffés et adaptés à nos besoins. Aujourd'hui, nous collaborons activement avec les autorités communales afin de trouver une



■ Jeu sur un pont de corde.



■ Photo de groupe en Alsace

solution car notre situation devient plus que précaire à ce niveau-là.

A l'aube du centenaire du scoutisme que l'on fêtera en 2007, nous sommes heureux de prouver au quotidien aux Meyrinois que le scoutisme dans notre Commune est toujours présent et évolue continuellement avec son temps. Être scout, c'est une passion qui peut se partager quels que soient l'origine, la religion ou l'âge. Donc notre réponse est clairement «Oui... SCOUTS TOUJOURS!!».

Nos activités se déroulent tous les samedis de 14h00 à 17h30 donc n'hésitez pas à venir goûter à notre passion. Dans tous les cas, vous vivrez quelque chose d'unique! ■

## O. G. / S. F.

Groupe scout Rhône-Jura  
Les scouts de Meyrin  
Dianella Dunand  
022 782 63 17  
info@scouts-meyrin.com  
www.scouts-meyrin.com

## Publicité

**LA RÉCOLTE**  
propose son fameux  
**Champagne  
Buffet Lunch**  
à Sfr. **42.50**  
tous les dimanches de 11h30 à 14h  
1 flûte de champagne  
succulents plats chauds  
attrayantes salades de saison  
crêpes et pancakes  
merveilleux buffet de desserts  
Réservations au 022 710 30 52  
**RAMADA®  
PARK HOTEL**  
75-77, av. Louis-Casali - 1216 Cointrin  
www.ramadaparkhotel.ch

**Perdez jusqu'à 1 taille en 1 heure!**  
*Institut*  
**DoucyStat**  
Remodelage du corps  
Traitement antirides  
Pressothérapie  
Promenade des Champs-Frêchets 20  
1217 Meyrin  
Tél. 022 782 75 76 - Fax 022 782 75 77

**Ypsilon**  
coiffure création  
coiffure dames & messieurs  
022 782 40 75  
Nouveau! Soins visage, corps et pieds aux huiles essentielles  
et produits naturels centella  
14, rue Virgino-Malnati - 1217 Meyrin - www.ypsilon-creation.ch - maîtrise fédérale  
label visagiste - soins visage et corps-membre haute coiffure française

## CLUB DE MIDI

Réservé aux personnes du 3ème âge et isolées

### REPAS DU MERCREDI 8 MARS 2006

#### MENU

\* \* \*  
*Consommé au Porto*

\* \* \*  
*Pot-au-feu  
et sa garniture*

\* \* \*  
*Tarte à la poire*

\* \* \*  
2,5 dl. de vin ou une eau minérale et un café

CHF 12.- tout compris

#### INSCRIPTIONS

Ouvertures à toutes personnes en âges d'A.V.S, cas A.I. et isolées.  
**A la réception de la Mairie**, rue des Boudines 2, au rez-de-chaussée de 8h30 à 11h30 et de 14h00 à 16h30.  
**Au Club des Aînés** : jeudi à la buvette du village.  
**A Cointrin**, au local des Aînés: chemin du Ruisseau, chaque mercredi, de 14h00 à 17h00.  
Lieu du repas: cuisine scolaire de l'école De-Livron.  
*Pour les aînés de Cointrin qui désirent être transportés, ils s'inscriront sur la liste ad'hoc lors de leur inscription - départ du bus à 11h20 précises de l'école de Cointrin - chemin du Ruisseau.*  
Les personnes handicapées, ne pouvant se déplacer sont priées de s'annoncer lors de leur inscription.

## JUBILÉ DE MARIAGE: INSCRIPTIONS OUVERTES

C'est devenu une tradition, le Conseil administratif se fait un plaisir d'honorer les couples domiciliés à Meyrin et fêtant cette année leurs 50, 60 ou 65 ans de mariage.

En vue de cette fête, qui aura lieu au mois de novembre prochain, les couples intéressés voudront bien s'annoncer à la Mairie, rue des Boudines 2, 1217 Meyrin, jusqu'au 31 août 2006, en joignant à leur demande d'inscription une photocopie de leur livret de famille ainsi que leur adresse actuelle. ■

## FLEXICARD

### La Commune dispose de 14 abonnements généraux des CFF.

La Flexicard est vendue au prix de CHF 30.- uniquement aux habitants de Meyrin. Elle est non transmissible et non commercialisable.

Elle permet de voyager toute la journée sur le réseau CFF et les autres transports urbains compris dans l'offre de l'abonnement général.

Les cartes sont en vente à la réception de la mairie au 2, rue des Boudines, contre présentation de la carte d'identité, à raison d'une flexicard par personne.

Pour les familles, possibilité d'acquérir une carte par adulte et une par enfant âgé de plus de 16 ans. Deux cartes de dates différentes peuvent être vendues à la même personne.

**Aucune réservation ne sera effectuée, aucun remboursement et aucun échange ne seront acceptés. ■**

## AVIS AUX PERSONNES EN ÂGE D'AVS

La Commune organise en collaboration avec le club de danse meyrinois "Dansons ensemble"



### UN GRAND THÉ DANSANT

**DIMANCHE 26 MARS 2006**  
à ForuMeyrin  
1, place des Cinq-Continents.

**Programme:**  
14h00 – 15h00  
Cours d'initiation aux danses de salon  
15h00 – 19h00  
Thé dansant avec show

Animation musicale avec un excellent orchestre  
Nous vous attendons très nombreux.  
Entrée: CHF 5.-  
Consommation sans alcool: CHF 2.-  
avec alcool: CHF 3.-

## Services à la population

### Renseignements

**Service des actions sociale et jeunesse et service des aînés et du chômage**  
Rue des Boudines 2, tél. 022 782 82 82.

### Centre d'Action Sociale et de Santé (CASS)

Rue des Boudines 4, tél. 022 420 30 00, fax 022 420 30 01. Ouvert tous les jours de 8h00 à 12h00 et de 13h00 à 17h00 (jours ouvrables). Accueil et secrétariat, action sociale, aide et soins à domicile. Interventions à domicile tous les jours de 8h00 à 20h00 (soins infirmiers à domicile et aides familiales).

Aides ménagères de 8h00 à 18h00 du lundi au vendredi.

Consultation santé maternelle et infantile (SMI) le mardi de 14h30 à 16h30 sans rendez-vous, Gilbert Centre, rue de la Prulay 2bis, tél. 022 420 30 60.

Soins ambulatoires de 11h00 à 12h00 (jours ouvrables).

En dehors des heures d'ouverture les appels téléphoniques sont déviés vers la ligne d'accueil des demandes, tél. 022 420 20 00.

### Bénévolat à Meyrin

Lundi et jeudi de 10h30 à 12h00, tél. 022 420 30 00.

### Permanence pour chômeurs

Tous les mercredis de 9h00 à 13h00, Gilbert Centre, rue de la Prulay 2bis - PC à disposition, tél. 022 785 34 79. Sur rendez-vous, tél. 022 782 82 82.

### CEFAM

Centre de rencontre et de formation pour les femmes en exil  
Lundi, mardi, jeudi de 9h00 à 12h00 et mardi et jeudi après-midi de 13h30 à 17h00, Promenade des Champs-Frêchets 15, 1217 Meyrin, tél. 777 77 07.

### Conseils juridiques

Tous les mardis de 15h30 à 18h30 au CASS, 4, rue des Boudines, consultations gratuites auprès d'un avocat. Prendre rendez-vous au CASS, tél. 022 420 30 00.

### Association Pluriels

Centre de consultations et d'études ethnopsychologiques pour migrants.  
Gilbert Centre, rue de la Prulay 2bis. Sur rendez-vous, tél. 076 428 68 20.

### Office de formation professionnelle et continue - OFPC

Gilbert Centre, rue de la Prulay 2bis, tél. 022 989 12 30, fax 022 989 12 40.  
Ouvert du lundi au vendredi de 13h30 à 17h30.

### Service médico-pédagogique

Chemin Antoine-Verchère 1, tél. 022 388 26 88.

### Crèche

(De 3 mois à 4 ans) rue des Boudines 6, tél. 022 782 21 21.

### Garderie

(De 6 mois à 4 ans) rue des Vernes 20, tél. 022 783 01 46.

### Jardin d'enfants

(De 2 ans et demi à 4 ans), rue des Vernes 20, tél. 022 783 01 46.

### Placements familiaux (familles d'accueil)

Association pour l'accueil familial «Le Nid», tél. et fax 022 785 43 26, lundi de 9h00 à 11h00, mardi de 14h00 à 16h00, mercredi fermé, jeudi de 9h00 à 11h00 et de 14h00 à 16h00, vendredi de 9h00 à 11h00.

### Restaurants scolaires

Des repas sont servis pour le prix de CHF 6.50 (repas à CHF 5.50 à certaines conditions) dans les restaurants scolaires des écoles de Livron, de Meyrin-Village, des Champs-Frêchets, de Cointrin et de Monthoux. Les enfants sont accompagnés par des animatrices parascolaires.  
Renseignements au tél. 022 782 82 82.

## INVITATION AUX ARTISTES MEYRINOIS

Exposition des artistes meyrinois en décembre 2006

Art plastique : peinture, dessin, gravure, sculpture...

Après l'exposition en janvier 2005 qui a rencontré un vif succès, le service des affaires culturelles poursuit sa tradition d'ouvrir les galeries de ForuMeyrin aux artistes amateurs habitant la Commune ou d'origine meyrinoise. Par cette manifestation, nous voulons favoriser l'expression, la créativité artistiques, et les faire partager avec toute la population.

Votre dossier sera examiné avec intérêt. Merci de le déposer au nom du «Service des affaires culturelles» jusqu'au 30 juin 2006 à la réception de la Mairie (2, rue des Boudines). Le dossier devra comprendre:

- une biographie (cv)
  - quelques photos de vos œuvres récentes
  - vos coordonnées (adresse, téléphone, adresse électronique)
- il pourra être récupéré sur demande à l'issue de l'exposition.

Un petit comité effectuera le choix des créations et oeuvres proposées en prévision de l'exposition de décembre.

Mme Christine Zwingmann, responsable des affaires culturelles (tél. 022/782 82 82 - christine.zwingmann@meyrin.ch) se tient à disposition pour toute question supplémentaire.

Jean-Claude Ducrot  
Conseiller administratif délégué à la culture



# Jeunesse L'Undertown est mort, vive l'Undertown!

Le lieu mythique meyrinois rouvre ses portes. Objectif: renouer avec sa mission initiale envers les 16-25 ans, mission quelque peu perdue de vue au fil des ans.

Lundi 13 février 2006, c'est le grand soir pour l'Undertown fermé au public depuis plusieurs mois. Quelques jeunes se pressent dans les escaliers qui mènent à la salle au-dessous de Forum suivis par des politiques, représentant le Conseil municipal qui arrivent à la queue leu leu, curieux d'en savoir plus sur cette réouverture. Le «tout Meyrin» de l'animation sociale est là. Puis, Monique Boget, maire, fait son entrée, porteuse d'un message pour l'assemblée. Geneviève Mottet-Durand, présidente du conseil de fondation de la FAS'e (Fondation genevoise pour l'animation socioculturelle), précise le rôle de la fondation.

L'Undertown, tel que les citoyens meyrinois l'ont connu ces dernières années, essentiellement tourné vers la



Photos: Laurent Barbier

musique, c'est fini! Le nouvel espace s'adresse désormais aux jeunes de 16-25 ans en priorité. De fait, il s'agit du début d'un processus encadré par une commission de gestion transitoire composée de la FAS'e, de la Commune et de professionnels. Un travail expérimental qui devrait aboutir en septembre à un projet ficelé.

## Première phase

De février à juin, le lieu va devenir une sorte de laboratoire.

«Nous voulons restaurer les jeunes au centre du projet», commentent Elodie Sudan et Anandy Clerc, les deux animatrices qui prennent les rênes de l'Undertown temporairement. «Prêtées» par Transit et la Maison Vaudagne, et salariées pour chacune à 50% pour cette tâche par la FAS'e, les deux jeunes femmes visent à trouver un équilibre entre différentes activités souhaitées par les 16-25 ans. En clair, les désirs des jeunes vont être entendus. Des idées vont être testées «en live» en fonction des envies exprimées. Concrètement, au cœur des lieux, deux soirées vont être mises sur pied chaque mois. Il y aura aussi des

espaces d'accueil et des ateliers tout au long de la semaine, des matchs d'impro et toutes sortes d'autres activités (sport, danse, musique, théâtre, enregistrement, soirées scouts, concerts classiques...).

## A long terme

Le projet à long terme, qui devrait être sur les rails en septembre, sera piloté par l'Institut d'études sociales. Un premier volet est consacré à la recherche. Il s'agit de collecter des informations sur des expériences relatives à d'autres lieux d'accueil et d'animation pour jeunes ainsi que sur les besoins des jeunes de la Commune. Un deuxième volet axé sur l'animation résultera dans la mise sur pied de forums visant à l'expression collective des besoins et attentes de la population.

Un rapport final viendra ponctuer ce processus participatif. Le groupe de pilotage au cœur du projet serait composé de représentants politiques, de délégués de l'administration, de la FAS'e, de la FCLR (Fédération des Centres de Loisirs et de Rencontres), de l'association Undertown, des tra-

vailleurs sociaux de Meyrin, de Forum Meyrin, des professionnels du projet intermédiaire, de représentants des jeunes ainsi que du futur animateur des lieux.

## Historique

Rappelons pour la bonne compréhension du dossier que la FAS'e et l'administration communale ont annoncé leur décision de se séparer de l'association Undertown le 10 octobre 2005. Un rapport d'évaluation demandé au début février avait démontré le décalage entre le fonctionnement du lieu et les missions initiales qui lui avaient été imparties. La Mairie et la FAS'e n'ont pas réussi à trouver un terrain d'entente satisfaisant pour poursuivre la collaboration avec l'association. ■

M.MN.

## Chronique juridique

par M Cyril Aellen

### Acte illicite commis à l'égard de tiers Responsabilité de l'employeur.

Selon l'article 55 alinéa 1 du Code des Obligations, l'employeur est responsable du dommage causé par ses travailleurs ou ses autres auxiliaires dans l'accomplissement de leur travail, s'il ne prouve qu'il a pris tous les soins recommandés par les circonstances pour détourner un dommage de ce genre ou que sa diligence n'eût pas empêché le dommage de se produire.

Ainsi, sur la base de cette disposition, l'employeur peut être tenu d'indemniser le dommage subi par un tiers, victime d'un acte illicite d'un de ses employés dans le cadre de son travail, soit notamment des atteintes à l'intégrité corporelle ou à la propriété.

On peut songer au cas du couvreur qui laisse tomber une tuile sur un passant, lequel est grièvement blessé, ou l'électricien qui dans le cadre de travaux de rénovation cause un incendie provoquant la destruction totale d'un immeuble.

L'employeur ne répond cependant pas de tous les dommages causés par l'employé.

En effet, pour que sa responsabilité soit engagée, il faut encore que la victime prouve que l'employé a agi dans l'accomplissement de son travail.

Une simple relation de temps et de lieu entre l'accomplissement du travail et l'acte dommageable ne suffit pas.

Il faut une relation de connexité entre l'activité pour laquelle l'employeur a eu recours aux services de son employé et l'acte dommageable.

#### Bagarre non couverte

Par exemple, la responsabilité de l'employeur n'est pas engagée dans le cas où son employé blesse un collègue au moyen d'un couteau dans le cadre de son travail.

Par ailleurs, l'employeur d'un chauffeur de bus ne répond pas du dommage qu'il a causé à un automobiliste avec lequel il s'est bagarré et lui a causé des lésions.

Dans ces deux cas, il n'y a pas de relation entre l'activité professionnelle et l'acte illicite.

De plus, l'employeur peut se libérer de toutes responsabilités en démontrant qu'il a fait preuve de diligence dans le choix, l'instruction et la surveillance de son employé.

Le Tribunal Fédéral a posé des exigences élevées quant à la preuve libératoire.

On sera plus strict vis-à-vis de l'employeur si l'activité déployée par l'employé est dangereuse.

Il ne sera toutefois exigé de l'employeur l'impossible, il doit uniquement veiller à ce que les directives soient correctement suivies.

La responsabilité de l'employeur pour acte illicite de ses employés est donc relativement rarement établie.

En effet, dans de nombreux cas, soit l'acte illicite commis par l'employé n'aura pas de relation directe avec le travail effectué, soit l'employeur sera en mesure d'apporter la preuve libératoire exigée par la loi qui lui permettra de se dégager de toutes responsabilités. ■

Publicité



**GRAND CHOIX DE SALONS ET  
FAUTEUILS RELAXCUIR  
ET MICROFIBRE**



**TABLES EXTENSIBLES,  
CHAISES, SALLES À MANGER**



**BIBLIOTHÈQUES,  
ARMOIRES-LITS**



**RANGEMENTS ET  
DRESSING SUR MESURE**

**Le No1 du gain de place  
Livraison et installation gratuites**

**Relax Meubles**

**CENTRE COMMERCIAL DES CHAMPS-FRÉCHETS**  
022 782 69 70 BUS N° 9 VERS LA PERMANENCE MEDICALE  
**A MEYRIN** Du lundi au vendredi de 9h à 12h et de 14h à 19h.  
Samedi de 9h à 17h

## VELO PUTZ VENTE/ECHANGE DE VÉLOS

**SAMEDI 1<sup>er</sup> avril de 8h00 à 17h00**  
Place du village

L'ASPIC (Association pour les intérêts des cyclistes) section Meyrin-Cointrin, le PJM (Parlement des jeunes de Meyrin) ainsi que Péclo 13 (réparation de vélo) vous invitent à participer à **VELO PUTZ, VENTE** de vélos et de vignettes 06 à la place du Village, même jour et même lieu que la vente de printemps AHVM.

**La réception des vélos débutera à 8h00 du matin  
et la vente se terminera à 17h00.**

La recette de la journée, frais mis à part, sera redistribuée au Parlement des jeunes de Meyrin pour les aider à financer leur voyage à Madagascar.

**Sont acceptés:**

- Les vélos propres et en bon état pour la vente ou l'échange
- Les vélos avec de petites réparations
- Les vélos usagés pour la récupération

Vente et démonstration: vélos, petits matériel, vignettes 06, vélos électriques.

C'est avec plaisir que nous acceptons des volontaires pour aider à la bonne marche de l'opération.

**ASPIC, section Meyrin-Cointrin. Marcel Dumalle 022 920 1212**

# Solar Impulse

**Une nouvelle vision du développement durable**

*Conférence par le Dr. Bertrand PICCARD*



Artist concept: Oxyde.ch-Saprisiti/©EPFL

## Le Tour du monde en avion solaire.

Après quelques siècles marqués par la conquête des continents, des pôles, des montagnes, des abysses et de l'espace, les prochaines aventures seront davantage axées sur l'amélioration de la qualité de vie dans les domaines humanitaires, écologiques, médicaux et politiques. Mais elles n'auront lieu qu'au terme d'un intense investissement scientifique.

C'est dans cet esprit que s'inscrit Solar Impulse, un pari humain passionnant autant qu'un défi technologique d'envergure, un projet assez fou pour parler aux émotions tout en restant réalisable.

Avec un avion, qui volera jour et nuit grâce à une énergie inépuisable et gratuite, on approche de la notion mythique du vol perpétuel. En réécrivant l'histoire de l'aviation à l'énergie solaire, jusqu'à un tour du monde sans carburant ni pollution, cette aventure veut apporter la contribution de l'exploration et de l'innovation scientifique à la cause du développement durable.

## Mardi 14 mars 2006 à 20h FORUM MEYRIN

1, Place des Cinq-Continents - MEYRIN

Entrée : Fr. 12.- / Fr. 8.- AHVM, AVS, ét.  
Gratuit pour enfants accompagnés jusqu'à 12 ans  
Location : Forum Meyrin, tél. 022 989 34 34

## Café-Concert Jazz New Orleans

# OLD TIME GANG

**Jazz des années 20  
avec le groupe  
OLD TIME GANG**



Six ans après avoir déménagé de Meyrin, le quatuor familial «OLD TIME GANG» (OTG) a donné son premier concert à Arzier VD. Aujourd'hui, après 25 ans d'existence, le noyau dur familial, renforcé par un trombone à coulisse, est toujours opérationnel et est resté fidèle au style de départ, celui des petites formations du bon, vieux jazz des années 20.

Sous la baguette du clarinetiste et saxophoniste Thomas Winteler, des titres composés et enregistrés par les orchestres de Jelly «Roll» Morton, King Oliver, Clarence Williams, Louis Armstrong et par les premières formations blanches telles que «The New Orleans Rhythm Kings», «The Memphis Five», «The Goofus Five», «The Red Heads» et «The California Ramblers» etc. sont interprétés par le OLD TIME GANG.

Intégrés dans les arrangements du cornettiste et violoniste Hans-Rudolf Winteler sont des instruments peu courants dans le jazz comme la flûte à coulisse que Henning Deluz échange par moments contre son trombone, et la flûte douce, jouée par la pianiste et chanteuse Lucienne Winteler. Le banjo et quelques chants sont assurés par Sylvie Enderli-Winteler.

A l'occasion du 25<sup>e</sup> anniversaire, l'OTG a enregistré son 2<sup>e</sup> CD au début de cette année. L'orchestre se produit régulièrement en public et en privé (soirées d'entreprises, mariages et fêtes familiales) et a participé ces dernières années à plusieurs reprises à des Jazz Contests Internationaux en France d'où il est sorti deux fois demi-finaliste et une fois finaliste.

**Samedi 8 avril 2006 à 20h**  
**Salle Antoine-Verchère à Meyrin-Village**  
297, Route de Meyrin  
Entrée : CHF 12.- / CHF 8.- AHVM, AVS, Et.  
Gratuit pour enfants accompagnés jusqu'à 12 ans  
Location : Secrétariat AHVM, tél. 022 782 32 00 et à la caisse.

Publicité

<b>ONEX</b> 022 792 93 57 Restaurant de la Piscine	<b>GRILL HOUSE</b>	<b>MEYRIN</b> 022 782 98 22 Route du Nant d'Avril
<b>A VOLONTE</b> FONDUE CHINOISE DE BOEUF POMMES FRITES 16 SORTES DE SALADES AU CHOIX <b>A midi: POTAGE OFFERT avec le repas</b>	<b>34.-</b>	<b>A GOGO CHARBONNADE 38.-</b> <b>A GOGO CHINOISE 34.-</b> <b>PIZZA AU FEU DE BOIS dès 12.-</b> <b>Buffet de salades compris</b> Banquets, fêtes de famille, etc.
Restauration jusqu'à 23h. - Fermé le dimanche - Parking - www.grill-house.ch		

## MANEGE DE MEYRIN

**ECOLE D'EQUITATION  
CHEVAUX - PONEYS  
PENSION  
COMMERCE DE CHEVAUX  
STAGES D'ETE  
PREPARATION BREVET  
ET A LA LICENCE**

Fernando Monteiro Tél. 079 233 39 20  
Michel Brand Tél. 079 357 18 66  
**Rue de la Golette 36 1217 Meyrin Tél. 022 782 13 40**



## INSTALLATIONS SPORTIVES

### PISCINE COUVERTE DE LIVRON

2, rue De-Livron  
Ouverture jusqu'au 9 mai 2006

Lundi de 16h00 à 20h30  
Mardi de 07h30 à 13h30  
et de 16h00 à 21h30  
Mercredi de 07h30 à 20h30  
Jeudi de 11h30 à 13h30  
et de 16h00 à 20h30  
Vendredi de 11h30 à 13h30  
et de 16h00 à 20h30  
Samedi de 12h00 à 17h00  
Dimanche de 09h00 à 17h00  
Avis aux non-nageurs, le mardi de 16h00 à 21h30, la profondeur du bassin est ramenée à 1,20 m.  
SPECIAL ENFANTS, le samedi de 14h00 à 17h00, jeux flottants et profondeur du bassin 1,20 m.

### PATINOIRE DU CENTRE SPORTIF MUNICIPAL

Avenue Louis-Rendu  
Ouverture jusqu'au 12 mars 2006.

Lundi de 10h00 à 16h00  
Mardi de 10h00 à 16h00  
Mercredi de 12h15 à 16h00  
Jeudi de 10h00 à 16h00  
Vendredi de 10h00 à 16h00  
PATINAGE EN SOIREE, vendredi de 20h30 à 22h45  
Samedi de 13h00 à 16h30  
Dimanche de 11h00 à 16h30  
Ecole de hockey et de patinage, samedi de 10h00 à 11h00 (écolage gratuit)  
Hockey libre (casque recommandé), samedi de 11h00 à 12h45

### TARIFS

(valables pour la piscine de Livron et la patinoire)  
Enfants (dès 6 ans révolus) et pensionnés AVS-AI  
1 entrée CHF 1.50  
10 entrées CHF 10.50  
saison contribuable CHF 16.-  
saison CHF 40.-  
Adultes (dès 18 ans révolus)  
1 entrée CHF 5.-  
10 entrées CHF 35.-  
saison contribuable CHF 35.-  
saison CHF 85.-

**Remarque:** les abonnements saison sont en vente uniquement au bureau du service de sécurité municipale, 2, rue des Boudines, sur présentation d'une pièce d'identité.  
Horaire d'ouverture du bureau : du lundi au vendredi, de 7h30 à 12h00 et de 13h30 à 17h00.  
Renseignements : Mairie de Meyrin 2, rue des Boudines - Tél. 022 782 82 82

### COMPLEXE SPORTIF MUNICIPAL DE MAISONNEX

Chemin de la Berne - face au CERN  
TENNIS  
Les abonnements pour la saison d'été sont en vente dès la mi-mars.  
Les abonnés tennis et squash bénéficieront de la gratuité d'accès à la piscine.  
Validité des abonnements:  
TENNIS, du 8 avril au 1er octobre 2006  
SQUASH, du 1er avril au 30 septembre 2006  
PISCINE, du 10 mai au 3 septembre 2006  
Renseignements et inscriptions:  
Complexe sportif municipal de Maisonnex - Tél. 022 782 91 31

## Croquet Club du CERN

# Le croquet, c'est du sérieux!

Attaquer un nouveau sport cet été!

Le croquet est un sport d'adresse qui se joue sur un gazon mesurant 32 par 25,6 mètres pouvant se comparer favorablement avec un green de golf. Il se joue d'avril à fin octobre. Il est sorti du jardin familial pour devenir un sport international - c'est vraiment du sérieux!

Se servant d'un maillet, chaque joueur doit guider ses boules à travers les arceaux dans un ordre prescrit. C'est un sport d'adresse et de tactique fascinant.

Par le biais d'un système de handicap, le croquet peut se jouer entre débutants et joueurs expérimentés, de douze à soixante-douze ans et même au-delà. Il se joue en simple ou en double, comme le tennis.

Chaque année, le club et l'Association Suisse de Croquet organisent plusieurs tournois et jouent des rencontres internationales contre l'Angleterre, l'Ecosse, le Pays de Galles, l'Italie, l'Allemagne, l'Autriche et la Belgique.

Les champions suisses participent aux championnats d'Europe et du Monde.

### Où jouer

Le Croquet club du CERN possède deux superbes gazons sur le site de Prévessin du CERN, plus son clubhouse avec bar, etc. Tout le monde peut y adhérer. Le matériel (maillets, arceaux etc) est mis à disposition; il faudrait simplement prévoir des chaussures à semelle plate, type tennis.

Le club offre aux débutants des séances d'initiation, dès début mai. Les débutants commencent avec le golf croquet, variante moins complexe du croquet et qui a l'immense avantage de s'apprendre vite.

N.B. Pour accéder aux terrains, situés sur le site de Prévessin du CERN entre St Genis et Prévessin, il vous faudra une voiture ou moto. ■

Contactez Norman Eatough au 0033 450 412187 (courriel: norferga.itov@wanadoo.fr) ou Ian Sexton au 022 767 33 13 (au CERN).

## L'Association latino-américaine de Meyrin

vous invite à une conférence-débat  
autour du thème de l'intégration  
le samedi 1<sup>er</sup> avril 2006 à 15h00

à la Maison Vaudagne, 16, avenue de Vaudagne

«Le chemin de croix de l'intégration à la citoyenneté»

par Monsieur **Alfredo Camelo**, psychothérapeute, originaire de Colombie.

«Difficultés et ressources des familles et des couples confrontés à une autre culture»

par Madame **Marta Suarez**, thérapeute de famille et de couple, originaire d'Argentine.

«Etudes et intégration»

par Madame **Mirna Donoso**, assistante sociale, originaire du Chili.

Le débat sera animé par **Pierre-Alain Tschudi**, conseiller municipal.

En parallèle à la conférence, un atelier basé sur une activité ludique et interactive sera proposé aux enfants.

Restauration à la fin du débat.

Entrée libre et inscription recommandée.

Informations et inscriptions: 076 543 28 81

## MEYRIN

La vie des sociétés

### COLONIE DE VACANCES

pour les enfants de Meyrin-Cointrin  
2006

Dates des séjours aux Granges s/ Salvan - Valais

1 <sup>er</sup> séjour:	7 juillet	au 21 juillet
2 <sup>ème</sup> séjour:	23 juillet	au 6 août
3 <sup>ème</sup> séjour :	8 août	au 22 août

### ATTENTION!

Il n'y aura aucune inscription distribuée dans les écoles.

Les inscriptions seront prises au Forum de Meyrin - Salle 6

Le vendredi 7 avril 2006 de 17h00 à 19h30

Prix des séjours :	1 enfant	=	CHF 450.--
	2 enfants	=	CHF 850.--
	3 enfants	=	CHF 1'300.--

Selon vos possibilités, une finance d'inscription de Frs. 150.-- sera demandée.

Le solde sera payé jusqu'au 20 juin 2006

Un arrangement financier est possible.

Vos enfants ont le droit de partir en vacances.

Au plaisir de vous rencontrer,

La Ruche, Section Meyrin

Tél. 022-782.14.26

Pierre Lacroix, Président

### CLUB DE BRIDGE DE MEYRIN

#### NOUVEAU

Des cours de bridge pour débutants seront assurés au Club de Bridge de Meyrin à la Maison communale, 13bis avenue de Vaudagne. Les membres du Club seront heureux d'accueillir les joueurs de tous niveaux. Les inscriptions se feront auprès des responsables du Club et les cours seront donnés selon arrangements avec le moniteur pour le jour et l'heure.

Le Club est ouvert le mardi et vendredi à partir de 13h45, le jeudi soir à partir de 19h15 en salle 16. Parking gratuit et accès par le bus No 9.

Renseignements auprès des responsables :

Mme GERARD Michèle	022 782 42 79
M. DIONISIO Sergio	022 782 80 26
Mme BERTALMIO Claire	00 33 450 41 74 97
Mme MEYERHANS Jacqueline	022 782 60 07

## Section des Samaritains de Meyrin

Centre de Transfusion Sanguine -Hôpital Cantonal de Genève

# DON DU SANG

MEYRIN - ECOLE DE LIVRON

Entrée avenue de Feuillasse

Mardi 25 avril 2006 de 14h30 à 19h30

Mercredi 26 avril 2006 de 10h30 à 18h30

Vous avez entre 18 et 60 ans, vous êtes en bonne santé et vous pesez au moins 50 kg, venez vous joindre à nous ! La vie de nombreux malades dépend de votre geste de solidarité

Merci de votre aide.

Publicité

**BERNASCONI**  
ENISTERIE  
Tél. 022 782 30 58  
Chemin Hiantbosson 12 1217 MEYRIN

## La popote de nos chefs



Photo: ARTilmann

Vito Rauseo et Francesco Nucera.

Chaque mois, nos chefs qui oeuvrent pour des établissements sur la Commune nous offrent une de leurs recettes. A vos spatules et bon appétit avec le chef du Pizza d'Oro.

### Penne aux langoustines

#### Ingrédients par personne

- 4 langoustines
- 1 dl de crème
- 1 dl huile d'olive
- 1 cs de sauce tomate en jus
- 1 cs d'ail hâché
- 1 cc de persil hâché
- 1 dl de vin blanc
- 200 gr de penne
- sel, poivre

#### Réalisation

1. Faire bouillir une casserole d'eau salée. Y cuire les penne selon indications.
  2. Couper les langoustines en deux dans le sens de la longueur.
  3. Verser l'huile d'olive dans une poêle et faire revenir les langoustines 2min.
  4. Ajouter l'ail, déglacer au vin blanc. Après réduction, ajouter le jus de tomate.
  5. Verser les pâtes dans la poêle, mélanger le tout et dresser sur une assiette creuse.
- On peut remplacer le vin blanc par du Cognac. ■

## LA VIE DES EGLISES

### EGLISE COPTE ORTHODOXE DE LA VIERGE MARIE

35, rue Virginio Malnati

#### Messes

2ème, 3ème et 4ème dimanche du mois de 9h00 à 11h30  
Ainsi que le 1er samedi (en langue française) de 8h30 à 10h30

#### Vêpres

2ème, 3ème et 4ème samedi soir de 19h00 à 20h00

#### Ecole du dimanche

2ème, 3ème et 4ème dimanche du mois de 12h30 à 13h30 après la messe

#### Etudes Bibliques

Tous les mardis de 19h00 à 20h00

#### Activités sportives (football) pour jeunes 12-22 ans

Tous les vendredis de 18h00 à 20h00  
Suivis de réflexions bibliques.

#### Chorale pour les enfants de 9 - 15 ans

Tous les vendredis de 18h30 à 20h00

#### Pour contacts: le prêtre de l'église, Père Mikhaïl Megally

Tél. et fax : 022 341 68 10  
Mobile : 076 326 23 96

### EGLISE ÉVANGÉLIQUE DE MEYRIN

20, rue Virginio-Malnati

(Chapelle protestante de Meyrin Village)

**Culte:** tous les dimanches à 10h00  
Ecole du dimanche pendant le culte, pour les enfants de 3 à 14 ans. (sauf vacances scolaires)

Garderie tous les dimanches pendant le culte, pour les enfants de 0 à 3 ans

Publicité

Pasteur : Harry MEYER, 022 785 25 69, meyer.eem@bluewin.ch

Garderie de Meyrin-Village «La Framboise» les matins en semaine pour enfants de 2 à 4 ans  
tél. 022-782 11 78 (le matin)

### PAROISSE CATHOLIQUE-ROMAINE DE COINTRIN

Messe les 1er et 3ème dimanche du mois à 9h00  
Chemin du Ruisseau 36

### CENTRE PAROISSIAL OECUMÉNIQUE DE MEYRIN

#### Activités oecuméniques

Mercredi 8 mars de 18h30 à 19h30  
Méditation oecuménique de la Parole de Dieu (lectio divina) à la Chapelle de Meyrin-Village- angle rue V.Malnati- ch. Bournoud.

Judi 9 mars à 20h00 Découvrir la Bible-

Thème «Comprendre l'Apocalypse» -  
Le vrai visage de Dieu  
Samedi 18 mars à 10h00 Découvrir la Bible.

Thème «Comprendre l'Apocalypse» -  
Le combat du dragon contre la femme.

Samedi 25 mars à 18h00, soupe de Carême à St-Julien pour les deux paroisses. Invitation cordiale à tous !

### PAROISSE CATHOLIQUE DE LA VISITATION

**Curés:** Abbé Jean-Philippe Halluin et Abbé Olivier Humbert

#### Secrétariat

Centre paroissial, rue De-Livron 20, tél. 022 782 00 28  
Ouvert du lundi au vendredi de 8h00-11h00.

#### Messes

Samedi 18 mars à 18h00 Messe des familles avec les enfants du catéchisme et leurs parents.  
Mardi 4 avril à 20h30 célébration pénitentielle

#### Baptêmes

Préparation 8 et 22 mars à 20h30  
Célébration des baptêmes : dimanche 26 mars

### PAROISSE PROTESTANTE

Dim. 12 mars : culte à 10h00 au CPOM,  
M. Gallopin

Dim. 19 mars : culte à 10h00 au CPOM, B Félix

Dim. 26 mars : rassemblement à 10h00 au temple de Châtelaine, S. Ada.

Pas de culte au CPOM.

Dim. 2 avril : culte à 10h00 au CPOM, M. Gardiol

Culte à la Résidence du Jura:

Dimanche 12 mars à 10h00

Lundi 10 avril à 10h00

#### Renseignements:

Secrétariat de la paroisse protestante :

Rue De-Livron 20, case postale 237, 1217 Meyrin 1

Ouvert du mardi au vendredi de 8h00 à 11h30

Tél. 022 782 01 42

Fax 022 783 01 27

### PAROISSE CATHOLIQUE DE SAINT-JULIEN

**Curés:** Abbé Jean-Philippe Halluin et Abbé Olivier Humbert

#### Secrétariat

Rue Viginio-Malnati 3 - C.P. 143 - 1217 Meyrin - tél. 022 782 05 04 - fax 022 782 03 31

Ouvert lundi au vendredi de 13h30 à 17h30

#### Messes

Meyrin Village

Samedi : 18h00

Dimanche : 9h00 et 11h00

Mardi : Adoration à 18h00 suivie de la messe à 18h30

Judi : 9h00

Soupe de Carême le 25 mars à 19h00 au centre paroissial

### EGLISE NÉO-APOSTOLIQUE DE MEYRIN

Av. Cardinal-Journet 22 - 24

#### Services divins:

Dimanche à 9h30

Mercredi à 20h00

Publicité

**Couscous ROYAL Yasmine**

*Merci à tous pour votre fidélité...*

Commande un jour avant  
au 076.232.92.00

Livraison à domicile (sur Meyrin)  
Jeudi, Vendredi, Samedi (soir)  
23.- par personne



**Notre service vous garanti l'entretien impeccable de votre voiture.**

12, chemin Riantbosson - 1217 MEYRIN  
Tél. 022 782 47 69  
www.roiron.com/manu/

**Garage EmMANUel ROIRON** SPÉCIALISTE VW et AUDI

# Carnet de notes

## Saphi le caniche fait sa vie et Poutzi le remplace

En septembre 1987, j'étais à la retraite. Nous avons fait un voyage en voiture destination Bruxelles à travers la France par les routes nationales et départementales. Pas d'autoroutes! Le chalet c'était fini, le propriétaire l'avait vendu. Mes amis Monique et Roger de Belgique avaient l'habitude de passer les vacances chez moi. Ils m'ont invitée aussi une fois

chez eux. Saphi les avait donc déjà rencontrés et il s'est tout de suite senti à l'aise, surtout dans le jardin. Le chalet lui manquait. On a visité beaucoup de parcs et de châteaux. Cela faisait plaisir à Saphi, mais il y avait les puces et les puces belges sont noires. Pour s'en débarrasser, oh là là!

Saphi est devenu un très beau chien. Les gens se retournaient sur son passage. Lui, il s'en moquait. Mais il était toujours un peu inquiet, il ne fallait surtout pas le laisser seul à un endroit qu'il ne connaissait pas, sinon c'était la panique.



### La ferme «Les Combes»

On allait souvent trouver Mme Goy, notre ancienne voisine du chalet qui manquait tellement à Saphi. La chance nous a souri. Albert Goy, un de ses parents, nous a loué une ferme, située un peu plus haut que le chalet. Saphi était heureux. Malheureusement, il n'en a pas profité longtemps. Les nouveaux propriétaires du chalet avaient une chienne doberman, sans éducation ni dressage. Un jour que nous allions chez Mme Goy pour prendre le thé, cela a été horrible. En arrivant, cette chienne a foncé sur nous... et ce fut un carnage. C'était le 29 avril 1990. Je ne me suis toujours pas remise de ce choc plus de 15 ans après.

### Poutzi mon caniche blanc

Accompagnée de mon amie Mimie, j'ai rencontré ce petit chien chez une éleveuse qui habitait entre Yverdon et Ste-Croix. Une petite boule de poils blancs, les yeux fixés sur moi... le coup de foudre. Poutzi est né le 23 novembre, jour de la St-Clément, je l'ai adopté le 10 juin 1990, à la St-

Landry. Je lui avais trouvé le nom de «Clément-Landry». C'est un peu long, non? Nous avons prononcé plusieurs noms, mais c'est au nom de «Poutzi» qu'il a réagi. Bon, va pour «Poutzi-Clément-Landry».



Très vite, Poutzi était chez lui dans mon appartement. Son endroit préféré était le dossier du canapé, d'où il pouvait voir de tous les côtés et aussi regarder la télévision, eh oui! Pour moi c'était un compagnon agréable et très câlin, ce qui m'avait un peu manqué chez mes toutous précédents. ■

(à suivre)

## AUTORISATIONS DE CONSTRUIRE

### Autorisations de construire délivrées

13 janvier

APA 25405, Commune de Meyrin, aménagements routiers pour modération de trafic, rue des Bugnons.

18 janvier

APA 25705, RS Agencement Steiner SA pour A. Gallopin, centre commercial, aménagement d'une pharmacie, 24, avenue de Feuillasse; DD 98155/3, Société simple CCM, Mme Elka Gouzer, centre commercial de Meyrin, transformations et rénovations intérieures du centre et couverture du mail supérieur: déplacement de deux commerces, 24 avenue de Feuillasse.

20 janvier

APAT 4037, P. Thiebaud pour J.-C. Ducrot, installation de panneaux solaires en toiture, 17, chemin de la Tour; APA 24507/2, Bacardi-Maritni (Suisse) Sàrl, aménagement d'un café-terrace d'entreprise: modification d'un escalier extérieur, aménagements extérieurs, 267, route de Meyrin - 4, rue du Bois-du-Lan.

25 janvier

APA 25654, T. El-Haber, modification d'un garage, 8D, chemin de la Ramée.

27 janvier

DD 98456/2, Dombes SA, halle opération centre de tri et administration: modification des façades et création de locaux techniques en toiture, 9, rue des Ateliers.

1er février

DD 98334/3, M. et Mme S. et A. Favorito, construction d'une villa avec couvert à voiture et véranda: adjonction d'un mur et d'un store extérieur, modifications intérieures et agrandissement du sous-sol, 65, chemin de la Citadelle.

E.J.

Seules les publications figurant dans la Feuille d'Avis Officielle font foi.



Publicité

**Daniela** Institut de beauté  
Hommes et femmes  
Diplôme mondial Cidesco

Le maquillage permanent est votre solution pour garder des contours toujours parfaits dès votre réveil!

**Eye liner:**  
Densifie les cils et approfondi votre regard

**Contour des lèvres:**  
Agrandir ou diminuer son volume

**Sourcils:**  
Redessiner une forme irréprochable

**Grains de beauté:**  
Sur le visage ou le corps, ils révéleront votre féminité

Du mardi au samedi de 8h.à 19h  
Parking gratuit  
1, rue des Boudines 1217 Meyrin

Contactez moi dès aujourd'hui au  
Tél. 022 785 40 83

Publicité

**HÔPITAL DE LA TOUR**  
Avenue J.-D. Maillard 3  
1217 Meyrin  
http://www.latour.ch  
T: 022 719 61 11  
F: 022 719 61 12

**URGENCES 24/24h**



OPTIC 2000 7, RUE DES BOUDINES - MEYRIN -  
Tél. 022 785 01 55  
OPTIC 2000 Centre Commercial du LIGNON -  
Tél. 022 796 81 44

**Optic 2000**

**2<sup>ème</sup> PAIRE GRATUITE\* POUR TOUS**

même en progressifs solaires



\* Selon conditions en magasin

## Calendrier des manifestations

26 fév. au 31 mars	Espace Ramada Park : Madame Daisy Mottier-Beltrami, « interaction » peintures Vernissage : jeudi 16 mars 2006 de 18h00 à 20h00 Ouvert tous les jours, entrée libre, parking	Ramada Park Hôtel Cointrin
9 au 12 mars	Société Suisse des Beaux Arts – Opus II : exposition des nouveaux membres, Mathieu Rioux.	Villa du Jardin Alpin
9 au 12 mars	Chant, musique, danse: Il e Festival de Flamenco de Meyrin	à 21h00, sauf dimanche à 17h00 au Théâtre
4 au 24 mars	Exposition Aude Bezzola et Laurent Chavanne : peinture et Caroline Sourd : poterie Org. Les Artmeyrinois	de 15h00 à 18h00 mardi au vendredi Verrière du Jardin Alpin
11 mars	Football: Meyrin FC – FC Vaduz, match de championnat, 1ère équipe	à 17h30 au centre sportif de Meyrin
11 mars	Concert de soutien au projet «Madagascar» du Parlement des jeunes de Meyrin	dès 19h30 à la Villa Tacchini
11 mars	Ski Club de Meyrin: sortie à Ovronnaz bains + fondue	à 7h30 départ parking patinoire
11 mars	Club Philatélique de Meyrin: exposition-bourse aux timbres et cartes postales Verchère	de 9h00 à 17h00, salle Antoine
11 mars	Football: Meyrin FC – FC Vaduz, 1ère équipe	à 17h30 au centre sportif de Meyrin
14 mars	AHVM: conférence par Bertrand Piccard «Solar Impuls»	à 20h00 à Forum Meyrin
17 mars	Concert: Urban Drum&Bass accessible à tout public. Entrée CHF 10.-	à 22h15 à Forum Meyrin
17 mars	Maison Vaudagne: disco ados	à 20h00 à la Maison Vaudagne
18 mars	Volleyball Club: Meyrin – Andwil Arnegg	à 17h00 à la salle Bellavista II
19 mars	Hockey sur glace: tournoi Méorial Thierry Sollero	patinoire de Meyrin, toute la journée
21 mars	Animation: Les Epouvantails et le jardin oublié par les enfants du parascolaire de l'Ecole de La Golette	à la Maison Vaudagne
21 et 22 mars	Clown poétique, tout public dès 6 ans: Le Jardin. Par Didier André et Jean-Paul Lefevre	à 19h00 au Théâtre
21 mars au 9 avril	Société Suisse des Beaux Arts: exposition collective des nouveaux membres. Fragments de jardin – Bernadette Babel, Irène Dussoix, Titane Lacroix, Marie-Laure Miazza, Stéphanie Steffen. Vernissage le mardi 21 mars à 18h00	Villa du Jardin Alpin
21 mars au 15 mai	Exposition de travaux d'étudiants sur le jardin éphémère et projections de films. Entrée libre.	au Théâtre
22 mars	Enfants: «Baluchon» par la Compagnie Rêves et chansons, contes et chansons	séances à 13h30 et 14h15 à la Bibliothèque dès 3 ans.
22 et 29 mars	Goûter des sciences: Un bananier dans mon jardin. Enfants de 8 à 12 ans	de 14h00 à 17h00 au Théâtre
22 mars au 17 juin	Exposition plein air: Entre deux mondes. Un jardin éphémère au milieu de la cité. Mategnin Entrée libre.	Triangle rues des Boudines, de et de Feuillasse
23 mars	ForumCafé: Les Tribulations d'un jardin en ville. Entrée libre.	de 18h30 à 20h00 au Théâtre
25 et 26 mars	Don du sang org. Samaritains de Meyrin	Ecole de Livron
25 mars	Football: Meyrin FC – SC YF Juventus, 1ère équipe	à 17h30 au centre sportif de Meyrin
25 mars	Fête populaire. Animation: Le Jardin Robinson brûle son bonhomme hiver	de 14h00 à 21h00 au Jardin Robinson
26 mars	Thé dansant pour les personnes en âge d'AVS	Forum Meyrin dès 14h00
27 mars	AHVM: spectacle multi-images par A. & J. Pichon «Patagonie»	à 20h00 à Forum Meyrin
29 et 30 mars	Théâtre: Le Grand cahier d'après Agota Kristof	à 20h30 au Théâtre
30 mars	Commission consultative des Aînés	à 14h30, Forum Meyrin
31 mars	Conférence par Gilles Clément: Le Jardin planétaire	à 20h30 au Théâtre
31 mars et 1er avril	AHVM: vente-achat de printemps	à la salle Antoine-Verchère
1er avril	Vélo putz, vente et échange de vélos	dès 8h00 sur la place de Meyrin-Village
1er avril	Ski Club de Meyrin: sortie à Argentières	à 7h30 départ parking patinoire
1er avril	Atelier familles, tout public dès 7 ans: Autour du saule	de 14h00 à 18h00 au Jardin Alpin
1er avril	Conférence débat de l'association latino-américaine de Meyrin	à 15h00 à la maison Vaudagne
4 et 11 avril	Meyrin Natation: Inscriptions école de natation	de 18h00 à 20h00 à la piscine De-Livron
4 au 12 avril	Théâtre: Philippe Caubère, L'homme qui danse. Comédie fantastique en 6 épisodes	à 20h00 au Théâtre
5 avril	Enfants, L'Epouvantail d'Augustin: spectacle de chansons, par Pierre Castellan dès 4 ans.	à 14h00 à la Bibliothèque
5 au 12 avril	Goûter des sciences: Un bananier dans mon jardin. Enfants de 8 à 12 ans	de 14h00 à 17h00 au Théâtre
6 avril	Football: Meyrin FC – SC Kriens, 1ère équipe	à 17h30 au centre sportif de Meyrin
7 au 28 avril	Exposition Michelle Corbaz : peinture, org. Les Artmeyrinois	de 15h00 à 18h00 mardi au vendredi Verrière du Jardin Alpin

Bibliothèque: entrée libre, renseignements au 022 989 34 75  
Théâtre: location et renseignements au 022 989 34 34. Vente en ligne sur [www.forummeyrin.ch](http://www.forummeyrin.ch)  
Service culturel Migros-Genève, 022 319 61 11  
Undertown: location et renseignements au 022 989 34 60, à la FNAC, stand info Balxert et au Kiosque FK, centre Pfister meubles à Meyrin  
Verrière du Jardin Alpin: mardi à vendredi de 15h00 à 18h00, samedi et dimanche de 14h00 à 17h00, lundi: fermé  
Villa du Jardin Alpin: 7, ch. du Jardin Alpin, tél. 022 782 32 87, me.-je.-ve.: 14h30-18h30, sa.di.: 14h00-18h00. Bus 9 et 29, arrêt «Jardin Alpin». Tél. 022 782 32 07 - fax 022 782 33 28. [ssbart@bluewin.ch](mailto:ssbart@bluewin.ch) et [www.ssbart-geneve.ch](http://www.ssbart-geneve.ch).

**Elsa**  *higs swiss quality*

Votre grande pharmacie de quartier

**PHARMACIE DE MEYRIN**  
centre commercial

Ouverture à 8h30

La Pharmacie de Meyrin ferme à :

Lundi	18h45
Mardi	18h45
Mercredi	18h45
Jeudi	19h00
Vendredi	18h45
Samedi	17h15

**Pharmacie de Meyrin**


M. A. Gallopin  
Tél. 022 782 75 55

Une décision saine.



S'ÉTENDRE, DORMIR & SE REPOSER.  
OREILLER POUR REPOSER LA NUQUE  
À LA MAISON OU EN VOYAGE.  
(TEST 1 SEMAINE POSSIBLE)  
COUSSIN DE SIÈGE POUR MÉNAGER LE DOS.

POUR PLUS DE RENSEIGNEMENTS,  
ADRESSEZ-VOUS AU RAYON DROGUERIE.

**SUZUKI Center**  le No 1 des compactes

mécanique  
carrosserie  
pièces détachées  
vente-achat  
crédit  
leasing

**GARAGE RELAIS MEYRINOISE SA.**


291, rte de Meyrin • Tél. 022 782 16 00  
[www.meyrinoise.ch](http://www.meyrinoise.ch)

25 ans 1981-2006

**SUZUKI SUISSE FETE SES 25 ANS ET VOUS EN PROFITEZ**

Kit Sport, peinture métallisée, 4 roues hiver  
Valeur : 5'200.-  
Votre prix : 25.-

**25'990.- LIANA SPORT 4X4 ANNIVERSARY EDITION**



**ACHÈTE AUTO CASH!**  
Etat et kilométrage sans importance!

079 736 36 36

[www.achetecashauto.ch](http://www.achetecashauto.ch)

Ne vendez pas votre véhicule avant de nous avoir consultés



**AMS**  **Electricité - Téléphone**  
022 / 780 15 95

*L'électricien de votre région*

Internet, ISDN, ADSL  
LA solution à vos problèmes de ligne occupée

Représentant **swisscom**

**PIZZA D'ORO RESTAURANT**

**PATES ET PIZZA**  
Aussi à l'emporter  
Sur réservation:  
(minimum 2 personnes)

- Gratin de penne aux fruits de mer
- Potence de boeuf et gambas

307, route de Meyrin  
1217 MEYRIN  
**022 782 45 76**

