

Pôles d'excellence  
meyrinois p. 7

Mérites p. 20



Prix  
Energo  
p. 15

# MEYRIN ENSEMBLE



Danses du  
Salento p. 23

JOURNAL COMMUNAL DE MEYRIN – FÉVRIER 2017

intégr'actions



Meyrinoises

p. 4

Monstre  
Parade  
p. 24



p. 18



Cabanes petite enfance



# AGENDA FÉVRIER 2017

## Samedi 4 février

### **SORTIE A SKI**

*Les Houches*  
Ski Club Meyrin  
Inscription [info@scmeyrin.com](mailto:info@scmeyrin.com)  
ou 079 456 00 19  
[www.scmeyrin.com](http://www.scmeyrin.com)

### **FESTIVAL ANTIGEL**

*La Monstrueuse Parade*  
*Cortège de petits monstres*  
*masqués de Genève à Meyrin*  
Arrivée à Meyrin-Village vers 17h30  
et concert à 19h  
Ecole de Meyrin-Village  
Tout public, entrée libre  
Restauration, concert  
[www.meyrinculture.ch](http://www.meyrinculture.ch)  
[www.antigel.ch](http://www.antigel.ch)  
[www.forum-meyrin.ch](http://www.forum-meyrin.ch)

## Lundi 6 février

### **TRUCS ET ASTUCES POUR L'EMPLOI**

*Atelier participatif sur la recherche d'emploi*  
Sur inscription  
Maison citoyenne 14h-16h

## Mardi 7 et mercredi 8 février

### **THEATRE**

*Und, de Jacques Vincey avec Natalie Dessay*  
Théâtre Forum Meyrin 20h30  
[www.forum-meyrin.ch](http://www.forum-meyrin.ch)

## Mercredi 8 février

### **MARIONNETTES**

*Histoires à croquer,*  
*par le Théâtre Rikiko*  
Dès 3 ans  
Bibliothèque 14h  
Réservation 022 989 34 74

## Jeudi 9 février

### **PAROLES DE QUARTIER**

*Un espace d'écoute, de parole et de lien*  
CEFAM, école Bellavista I,  
locaux parascolaire et IMAD  
9h30-11h

### **MUSIQUE DE CHAMBRE**

*Quintette « La Maurabia », par Moderato con Brio*  
Aula Mairie 20h

## Samedi 11 février

### **SORTIE A SKI**

*Saint-Gervais*  
Ski Club Meyrin  
Inscription [info@scmeyrin.com](mailto:info@scmeyrin.com)  
ou 079 456 00 19  
[www.scmeyrin.com](http://www.scmeyrin.com)

## Lundi 20 février

### **FILM-REPORTAGE**

*Connaissance du Monde – L'Inde*  
Forum Meyrin 19h  
[www.ahvm.ch](http://www.ahvm.ch)

## Mardi 21 février

### **REPAS COMMUNAUTAIRE**

*Ouvert à tous*  
Maison citoyenne 12h-13h30

### **PAROLES DE QUARTIER**

*Un espace d'écoute, de parole et de lien*  
Maison citoyenne 17h-18h30

## Mercredi 22 février

### **EVEIL CULTUREL**

*Né pour lire*  
0-5 ans  
Bibliothèque 9h-9h45

### **CONTES**

*Drôles de bêtes, par David Telese*  
Dès 5 ans  
Bibliothèque 14h  
Réservation 022 989 34 74

## Jeudi 23 et vendredi 24 février

### **THEATRE**

*Bella Figura, de Yasmina Reza*  
*avec Emmanuelle Devos*  
Théâtre Forum Meyrin 20h30  
[www.forum-meyrin.ch](http://www.forum-meyrin.ch)

## Vendredi 24 février

### **BALLADE D'ANTOINE**

*Il Bacio della taranta,*  
*par l'ensemble Zatar et danses du Salento*  
*Initiation à la tarentelle avec les danseuses 19h*  
*Concert 20h*  
Salle Antoine-Verchère  
[www.meyrinculture.ch](http://www.meyrinculture.ch)

## Samedi 25 février

### **BOURSE AUX VÊTEMENTS**

*Ouverture spéciale-vente*  
53, av. de Vaudagne  
9h30-11h30  
[www.ahvm.ch](http://www.ahvm.ch)

### **SORTIE A SKI**

*Le Grand-Bornand*  
Ski Club Meyrin  
Inscription:  
[info@scmeyrin.com](mailto:info@scmeyrin.com)  
ou 079 456 00 19  
[www.scmeyrin.com](http://www.scmeyrin.com)

### **CLUB DE LECTURE**

*Bouquinerie et*  
*autres gourmandises*  
Bibliothèque 10h-12h

## Samedi 25 février

### **STAGE INTERNATIONAL D'AIKIDO**

*Gilda Mezzo 7e Dan*  
Aïkido Club Meyrin  
Gilda Mezzo 7e Dan  
Dojo école Bellavista  
10h-12h et 15h-17h30  
[www.aikidomeyrin.ch](http://www.aikidomeyrin.ch)

### **CONCERT DE JAZZ**

*Thomas Winteler & Jazz Serenaders*  
*Hommage à Louis Armstrong*  
*et Sidney Bechet*  
Forum Meyrin 20h  
[www.ahvm.ch](http://www.ahvm.ch)

## Mercredi 1er mars

### **THEATRE**

*La Pluie des mots, par le*  
*Théâtre de l'Ombrelle*  
*Famille, dès 3 ans*  
Théâtre Forum Meyrin 18h  
[www.forum-meyrin.ch](http://www.forum-meyrin.ch)

## Jeudi 2 mars

### **CONTE**

*Tranches de ville, par Christine Métrailler*  
*Pour adultes et adolescents dès 12 ans*  
Bibliothèque 20h30

## Samedi 4 mars

### **THEATRE**

*Ceux que j'ai rencontrés ne m'ont peut-être pas vu,*  
*par le Nimis Groupe*  
Théâtre Forum Meyrin 19h  
[www.forum-meyrin.ch](http://www.forum-meyrin.ch)

## Mardi 7 mars

### **FILM-REPORTAGE**

*Connaissance du monde – La Sicile*  
Forum Meyrin 19h  
[www.ahvm.ch](http://www.ahvm.ch)

# MEYRIN

# ENSEMBLE

## LE POSTIER

C'est une scène marquante. Tout d'abord, il n'en comprend pas les codes. A deux pas devant lui, une jeune femme voilée tient par la main un petit enfant. Elle s'en va rapidement, l'air touchée. Derrière elle, une dame d'un certain âge semble ivre. Elle parle fort. Il ne comprend pas tout de suite ses paroles. Puis, s'avançant, il les entend. Il s'arrête, interloqué. L'aînée lance des propos haineux à la jeune femme voilée. Un jeune postier

s'avance vers l'aînée. Il la reprend. Il aurait pu hausser la voix, la remettre à sa place. Il n'en fait rien. Il lui explique, calmement, de façon posée. Il lui affirme la vanité des paroles lancées. En parlant, il sent la peur qui l'agite. Alors il lui raconte cette femme. Il lui indique qui elle est, ce qu'elle fait. Il lui explique qu'elle est empreinte d'humanité, qu'elle est douce. Que l'habit n'est rien sans l'humain qui le porte. La dame d'un certain âge semble soudain s'affaïsser. Les paroles du jeune postier la

marquent. Soudain elle le regarde, tourne son visage vers le lointain, et dit «je vais la rejoindre, lui présenter mes excuses.» «Il y a encore une chose que je ne vous ai pas dit, ajoute le jeune homme en souriant. C'est son frère qui, tous les deux jours, vous amène les médicaments dont vous avez besoin.» Ayant observé la scène, il se dirige vers le postier, lui serre la main. Tout Meyrin est dans le geste de cet homme, se dit-il en repartant. Je vous souhaite une bonne lecture.

*Julien Rapp*

<b>ZOOM</b> _____	<b>2</b>
Meyrin se penche sur l'intégration _____	2
Intégr'actions meyrinoises _____	4
<b>VIE ÉCONOMIQUE</b> _____	<b>7</b>
Découverte des pôles d'excellence meyrinois _____	7
<b>VIE COMMUNALE</b> _____	<b>8</b>
Campagne prévention _____	8
Maison citoyenne _____	8
Films Connaissance du monde _____	9
Vide-grenier _____	10
Antenne fiscale communale _____	10
<b>À NOS AÎNÉ-E-S</b> _____	<b>11</b>
Rétrospectives 2016 _____	11
Annonces Aînés _____	11

<b>CONSTRUCTIONS</b> _____	<b>12</b>
<b>ENVIRONNEMENT</b> _____	<b>14</b>
3 distinctions pour la ville de Meyrin _____	14
Prix Ergo _____	15
<b>ANNONCES</b> _____	<b>15</b>
Cours d'espagnol _____	15
Bourse aux vêtements _____	15
<b>POLITIQUE</b> _____	<b>17</b>
Modifications de zones à Cointrin acceptées _____	17
<b>ÉDUCATION</b> _____	<b>18</b>
Des cabanes pour créer _____	18
Rejoindre le Jardin Robinson _____	19

<b>SPORT</b> _____	<b>20</b>
Remise des Mérites 2016 _____	20
Judo Club de Meyrin _____	21
<b>CULTURE</b> _____	<b>22</b>
Moi, Bernard, migrant, acteur, être humain _____	22
Il bacio della taranta _____	23
Hommage à Louis Armstrong & Sidney Bechet _____	23
Monstrueuse parade _____	24
Chéquier culture _____	24
<b>ADMINISTRATION</b> _____	<b>26</b>
<b>VOX POPULI</b> _____	<b>28</b>
Le Naïf _____	28



## Meyrin se penche sur L'INTÉGRATION

### Petite approche du vivre ensemble sur le territoire communal.

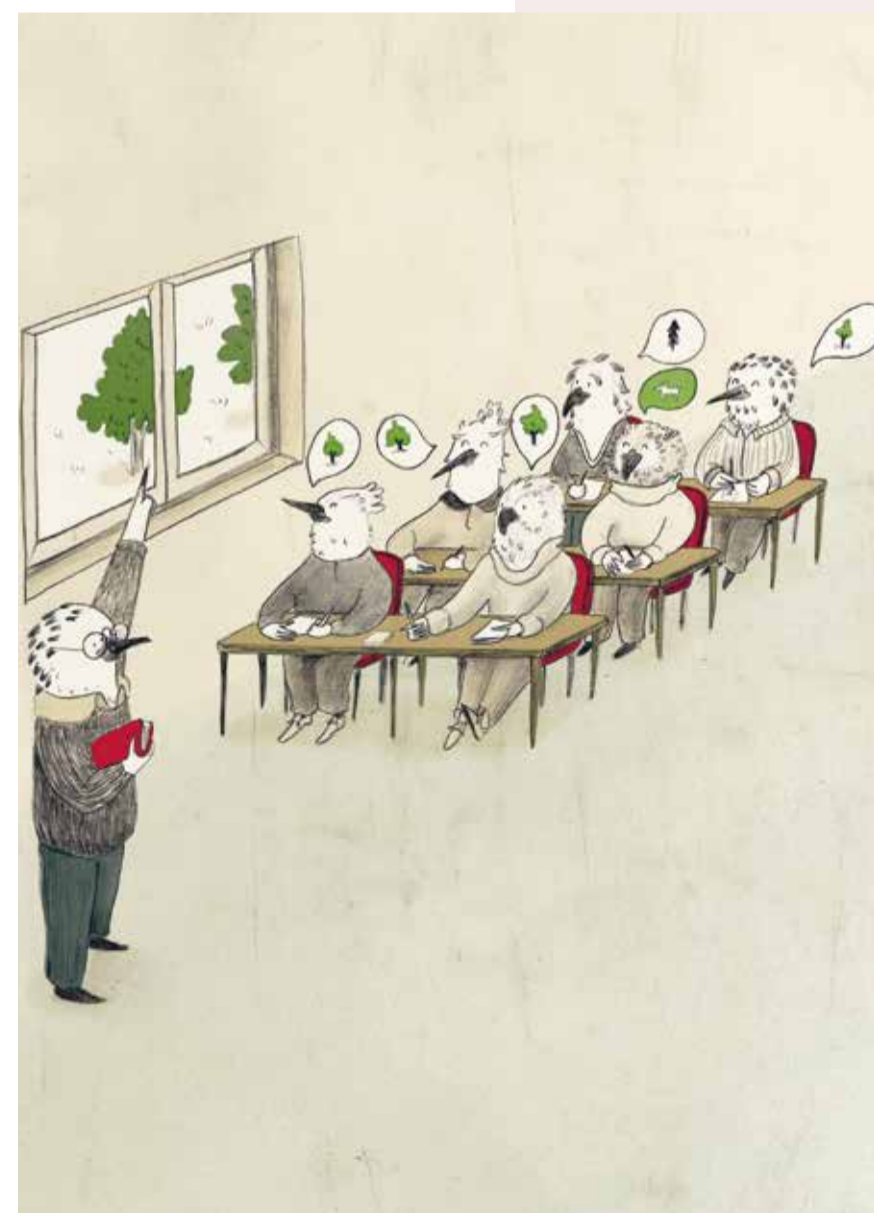
Dans les années 1960, Meyrin connaît une transformation majeure. La bourgade de 3'000 habitants en voit arriver 10'000, du monde entier. C'est l'avènement de la première cité satellite de Suisse. Or, ces habitants qui s'installent ont un certain nombre de besoins, et très peu d'infrastructures existent pour y répondre. Ils doivent donc s'organiser. Se noue alors, au fil du temps, une relation importante. Les autorités et les habitants dialoguent pour améliorer la qualité de vie de ces derniers. Au fil de l'accueil de ces nouveaux arrivants, la Commune décide de considérer l'intégration comme un processus global, qui s'applique à tous, autour de valeurs communes.

### Naissance d'un service social

Le Service social de Meyrin naît en 2005 sous l'impulsion de la conseillère administrative Monique Boget. Melissa Rebetez l'a dirigé jusqu'en septembre de l'année dernière. « Nous avons pour but d'inclure le plus grand nombre de personnes dans notre collectivité locale. En même temps, au point de vue individuel, nous travaillons à ce que chacun puisse mener une vie digne ».

### Avoir un bagage commun

Le service encourage la participation citoyenne, avec le travail social communautaire. A Meyrin, la société civile propose des actions et la Commune l'accompagne dans certaines démarches. « On est facilitateurs, on est garants du chemin, on appuie. » L'idée est de permettre ainsi aux citoyens de devenir actifs, de se sentir solidaires. « Ainsi naît entre eux un sentiment



d'appartenance à une même communauté. » C'est le principe qui sous-tend la cohésion sociale. Les habitants, reconnus pour ce qu'ils sont, dans leurs différences, avec leur engagement propre, tissent un bagage commun. Un bagage constitué de valeurs.

### Réseaux

Le Service développement social et emploi a développé pour ce faire, avec le temps, des réseaux qui couvrent les enjeux liés aux besoins de la population au sens large. Des réseaux avec différentes portes d'entrées, permettant de détecter les situations à résoudre.

### Partenariat

De façon plus large, l'intégration est au cœur de l'action de nombreux services et partenaires socio-culturels. Depuis 2011, Meyrin a des partenariats avec le Bureau de l'intégration des étrangers (BIE), qui finance certains programmes dans la commune. A l'image de cours de français de CEFAM, association qui s'implique fortement dans l'intégration de femmes migrantes. A l'image également d'une mesure soutenant le retour à l'emploi développé par l'Antenne Objectif Emploi (AOE) ou encore de l'espace la Marelle réunissant enfants, parents et professionnels dans une institution de la petite enfance. « Meyrin ne nous a pas attendus. Elle a dû être créative, pour répondre aux défis du vivre ensemble », explique Nicolas Roguet, délégué à l'intégration auprès du BIE. En 2016, le partenariat aboutit à la création d'un poste de déléguée à l'intégration pour le territoire meyrinois. Nora Bernardi, à qui ce poste revient, est chargée de préparer un état des lieux de l'intégration.

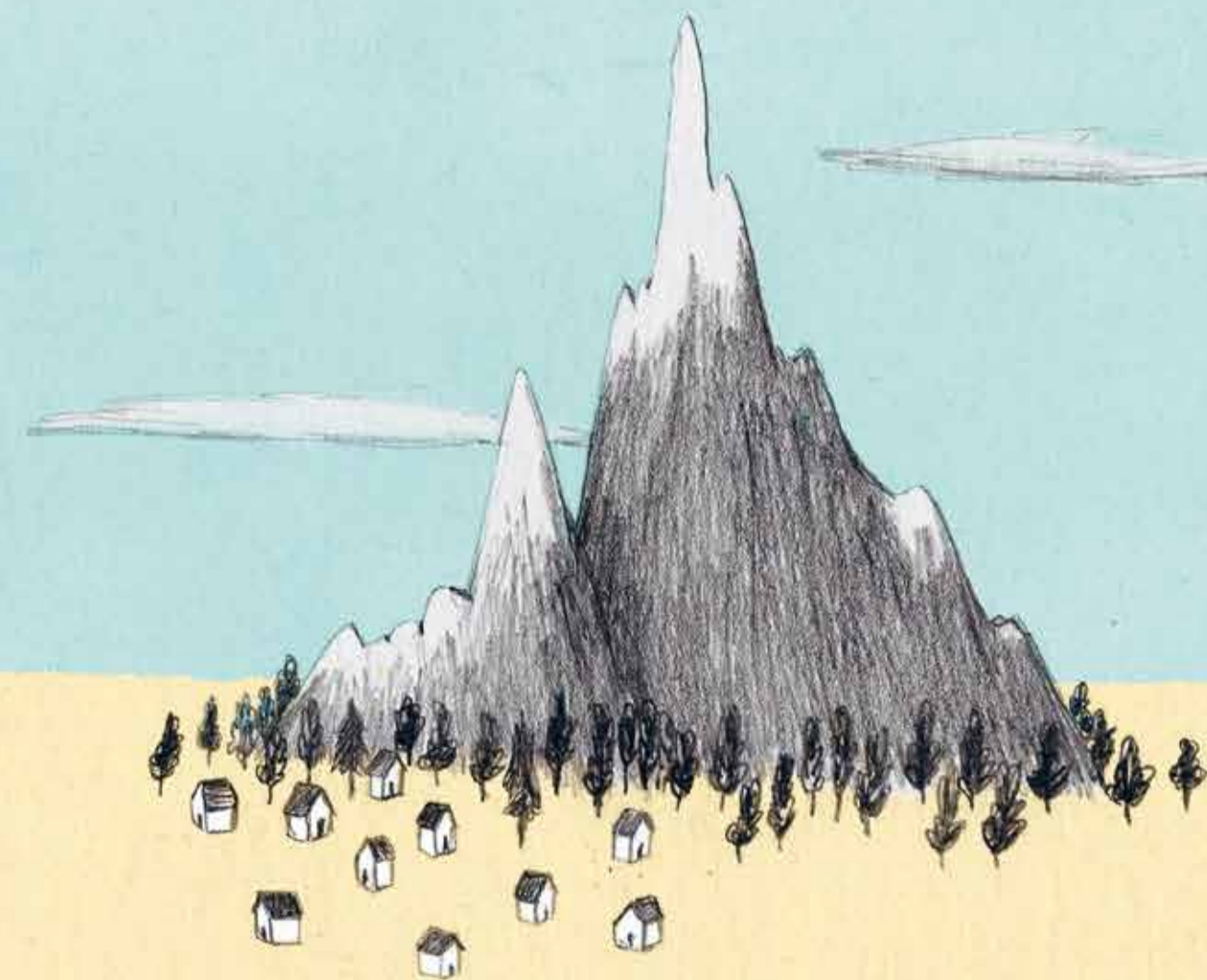
### Toucher les personnes vulnérables

Car entre-temps, comme l'explique Nathalie Leuenberger, maire de Meyrin, « nous sommes avertis que certains publics n'arrivent pas jusqu'à nous ; parmi ces publics, il y a les individus les plus vulnérables, que l'on retrouve, jeunes et moins jeunes, prioritairement parmi les migrants, les primo-arrivants, ou parmi les personnes atteintes dans leur santé. Des personnes qui souffrent d'isolement social, pour plusieurs raisons, comme le délitement des liens familiaux, l'exclusion du marché du travail, un bas niveau de langue française, une méconnaissance des structures d'entraide ou encore, qui pratiquent peu, voire pas du tout, d'activités socioculturelles. »

### Un état des lieux

Avec une « responsabilité de sécurité et de paix sociale sur son territoire », Meyrin souhaite renforcer son travail en réseau pour atteindre ces personnes, précise Nathalie Leuenberger. « Le Conseil administratif a souhaité voir se réaliser cet état des lieux de l'intégration, pour interroger le dispositif local en profondeur et pouvoir en identifier les bonnes pratiques, les manques, mais les nouvelles idées aussi. » Après quasiment une année d'enquête, ce rapport a été présenté au public en fin 2016. En voici les grandes lignes en page suivante.

Julien Rapp







# INTÉGR' ACTIONS MEYRINOISES

Retour sur quelques lignes fortes du rapport sur l'intégration à Meyrin, et sur la naissance d'une plate-forme consacrée à cet enjeu.

Premier élément important du rapport, avant de commencer à s'associer à la vie d'un lieu, toute personne doit satisfaire ses besoins fondamentaux, ceux nécessaires à sa survie : dormir à l'abri, se couvrir, accéder aux soins de santé. Une fois ces besoins remplis, le rapport présente 9 vecteurs qui favorisent l'intégration : l'accueil et la reconnaissance, l'apprentissage de la langue, l'information, l'emploi, le lien social, l'accès à la culture, l'expression artistique et le sport, la citoyenneté active et la participation. « Il n'y a pas de recette magique pour l'intégration », explique Nora Bernardi. « Chacun de ces vecteurs peut y mener. »

## L'accueil

Pour chaque aspect, l'enquête révèle les éléments positifs, l'offre de prestations dans la commune et les défis qui attendent Meyrin dans le futur. En ce qui concerne l'accueil des nouveaux arrivants, par exemple, une soirée conviviale est organisée pour les recevoir. Les autorités y rencontrent les habitants fraîchement arrivés et leur font visiter Meyrin. Elle a du succès. La soirée touchant essentiellement des francophones, le défi sera d'aller chercher les populations allophones. Un autre défi sera surtout de développer une forme continue de cet accueil, « comme une sorte de welcome center, où les gens peuvent venir poser leurs questions, être orientés, appréhender le système meyrinois » explique Stéphanie Baron-Levrat, actuelle co-responsable du DSE.

## L'apprentissage du français

Autre exemple, l'apprentissage du français est bien développé à Meyrin. Cependant, pour les migrants, quelques éléments importants pourraient être optimisés. La création d'espaces informels où ils pourraient pratiquer la langue leur permettrait de s'exprimer en toute décontraction, sans crainte de mal parler, et donc de progresser plus rapidement. Une documentation renseignant sur toutes les offres de cours à disposition, permettrait à l'arrivant de sélectionner le sien en connaissance de cause. Ce sont quelques exemples, nous en développerons certainement d'autres au fil de nos éditions.

## Conclusions et enjeu

En conclusion, le rapport relève un aspect très positif. De bonnes synergies existent entre les différents acteurs. Ils partagent une vision commune, celle de l'intégration pour tous par le vivre ensemble. « Chaque acteur joue son rôle et mène à bien son travail de manière efficace. Le dispositif est pertinent, diversifié et dense, sans doublons », explique Nora Bernardi. Il est facile d'accéder aux prestations, car les critères sont inclusifs et peu contraignants, souligne le rapport. En revanche, les personnes à vulnérabilité, et les migrants, qui en font partie, n'ont pas toujours accès à ces prestations. « Il ne savent parfois pas qu'une mesure existe, et qu'ils y ont droit ». Le défi principal soulevé par le rapport est de toucher ce public. « L'intégration est un processus mutuel d'ajustement, qui implique tant la personne qui arrive que la société. »

## Création d'une plate-forme

Afin de renforcer encore le vivre ensemble, Meyrin lance une plateforme de l'intégration. « Elle va regrouper toutes les personnes qui sont et se sentent concernées par cette démarche », souligne Nora Bernardi. Des personnes qui ont parfois comme difficultés le fait de ne pas connaître le français, ni le système politique et administratif, des niveaux socio-économiques plus bas, des contrats précaires. Les acteurs qui composent cette plate-forme ont différents profils. Concernant l'administration communale, on y trouve le DSE, la petite enfance, la bibliothèque, le service des sports, celui des aînés, celui de la culture. Mais y siègent également des associations actives à Meyrin dans la recherche du bon vivre ensemble : CEFAM, Pluriels, le foyer de Feuillasse, les églises, des associations sportives et culturelles. Les buts de la plate-forme sont de rassembler les partenaires, de renforcer la coordination et la cohérence en matière d'intégration et de travailler à des projets concrets.

Un très bel outil pour que demain, l'intégration soit encore plus large à Meyrin, et qu'elle touche davantage des populations qui en ont besoin.

Julien Rapp



Illustrations © Maria Moya





**SEVENTY**  
Brasserie contemporaine

**Grill | Tartares | Végétarien | Terroir**  
Notre restaurant est ouvert tous les soirs!

Réservations au 022 710 30 52 | www.seventy5.ch |   
Crowne Plaza Geneva | 75-77 Av. Louis-Casaï, 1216 Cointrin

Toujours là où il y a des chiffres.

MEMBER PLUS

**Les sociétaires Raiffeisen**  
vivent plus d'émotions tout en payant moins.

Entrée gratuite dans plus de 490 musées.  
Concerts, événements, matchs du dimanche de la Raiffeisen Super League et cartes journalières de ski avec jusqu'à 50 % de rabais.  
Apprenez-en plus sur :

[raiffeisen.ch/memberplus](http://raiffeisen.ch/memberplus)

**RAIFFEISEN**

Ouvrons la voie

photos © Thierry Parel



## À LA DÉCOUVERTE DES PÔLES D'EXCELLENCE MEYRINOIS



**Neuf secteurs à découvrir au fil des éditions.**  
Meyrin jouit d'une place importante dans le développement de l'économie cantonale: celle d'une terre d'accueil des savoir-faire d'excellence et d'innovation à haute valeur ajoutée, reconnus à l'international. La commune regorge également de PME qui en tant qu'acteurs économiques de proximité jouent un rôle crucial dans la vie des quartiers. Ces acteurs sont complémentaires et participent à la diversité qui fait la richesse du tissu économique communal.

**Neuf pôles d'excellence sont ainsi présents sur le territoire communal :**

- Aéronautique
- Bâtiment / construction
- Chimie / pharmacie
- Commerce de proximité
- Horlogerie
- Nouvelles technologies «vertes»
- Recherche & développement industriels
- Santé
- Technologie de l'information et des télécommunications



Tout au long de l'année 2017, nous aurons le plaisir de vous présenter chacun de ces neuf secteurs qui participent au dynamisme et à la richesse de Meyrin. Nous donnerons la parole à certains de ses acteurs afin qu'ils nous fassent partager de l'intérieur leur passion, leurs défis et leurs perspectives d'avenir.

**Aide aux entreprises**

En alternance avec les présentations de ces secteurs, nous aurons l'occasion de faire connaître des organismes d'aide aux entreprises, pour la plupart mis en place par l'Etat, et qui peuvent être d'un soutien précieux pour chaque acteur économique à un moment donné de sa vie. En effet, il est important de réaliser que toutes les entreprises genevoises peuvent bénéficier de ces aides, qu'elles soient sous forme de cautionnement, de coaching lors de la création d'entreprise, d'intelligence économique ou autres conseils à l'exportation.

**26'000 emplois**

Avec près de 1'500 entreprises et 26'000 emplois concentrés sur son territoire, Meyrin est au centre du dynamisme économique régional. La Commune affiche d'ailleurs une volonté de mettre en valeur ses atouts pour accueillir dans les meilleures conditions les entreprises souhaitant s'y implanter.

**Partenaire privilégié**

Les affaires économiques de Meyrin s'inscrivent dans une démarche politique volontariste et visent à ce que Meyrin soit un partenaire privilégié des entreprises locales. Elles sont une plateforme fédératrice des pôles d'activités pour poursuivre le développement de la diversité économique de l'ensemble de la région. Le délégué joue vis-à-vis des entreprises un rôle de facilitateur pour leur implantation et leur développement sur le territoire de notre commune.

Nous nous réjouissons de dresser ce panorama de l'économie meyrinoise semble en 2017. Peut-être engendrera-t-il de nouvelles vocations.

Philippe Meyer, délégué aux affaires économiques  
\*source: Office Cantonal de la Statistique (OCSTAT)





## CAMPAGNE DE PRÉVENTION SUR LES RISQUES LORS DES DÉPLACEMENTS

Durant deux semaines, au mois d'octobre, quelque 500 collaborateurs des communes concernées se sont retrouvés à Meyrin pour une demi-journée de sensibilisation. Le thème de cette année était la prévention des risques dans les déplacements, en particulier à vélo et en voiture. Avec le concours du BPA (Bureau de prévention des accidents) et de la SUVA, deux ateliers étaient proposés.

### Efficacité du casque cycliste

Le premier thème sur les risques à vélo démontrait, à l'aide d'un banc de test, l'efficacité d'un casque cycliste. Celui-ci amortit environ trois fois le choc, ce qui permet de ramener la gravité d'un accident potentiellement mortel à un accident dont les effets sont réversibles.

Il est important de bien choisir son casque de vélo en l'essayant, car il doit bien épouser la forme de la tête et chaque morphologie est différente.

### Visibilité en deux-roues



Crash test

La visibilité du cycliste est un facteur important pour diminuer les risques pour celui-ci. Porter des habits clairs, voire fluorescents et réfléchissants, aide les autres usagers de la route à anticiper les réactions.

### Dans un giratoire

Circuler à vélo dans un giratoire n'est pas toujours confortable; il y a le

risque d'être pris dans l'angle mort d'une voiture qui veut sortir sur la droite. La BPA a rappelé à ce propos qu'un cycliste a le droit de rouler au milieu de la voie de circulation à l'intérieur d'un giratoire – les voitures doivent attendre patiemment derrière lui.

Pour la 8<sup>e</sup> année consécutive, cinq grandes communes genevoises se sont mises ensemble pour proposer à leurs employés une campagne de prévention contre les accidents. En voici les grandes lignes, avec conseils importants pour tous.



Simulateur vélo

### En voiture

Le deuxième atelier traitait de la bonne attitude à avoir au volant d'une voiture, en rappelant les règles d'usage: port de la ceinture de sécurité obligatoire, interdiction de téléphoner ou d'écrire des SMS en conduisant. Un certain nombre de situations étaient proposées sous forme de questions interactives sur les priorités à l'intérieur des localités, dans les zones à 30km/h ou 20km/h.

### Bienveillance sur la route

Pour conclure cette sensibilisation, chaque participant a eu l'occasion de tester une collision frontale à 11km/h.

Ce crash-test nous rappelle de manière bien sentie que tout accident peut être douloureux et que les mots d'ordre que sont «prudence, vitesse adaptée, anticipation et bienveillance envers les autres usagers de la route» sont des valeurs à développer sur nos routes meyrinoises.

### Visibilité des piétons de nuit



David Genequand, responsable, service des sports photos © Harry Meyer

## LES RENDEZ-VOUS DU MOIS

### Trucs et astuces pour l'emploi

Comment trouver un emploi à durée limitée ou à un faible pourcentage. Échanges entre participants et présentation par des professionnels de la recherche d'emploi. Sur inscription.

Lundi 6 février 14h-16h

### Repas communautaire

Repas ouvert à tous, concocté par des habitants de Meyrin. Venez faire découvrir vos recettes préférées

Mardi 21 février 12h-13h30

## MAISON CITOYENNE

282 route de Meyrin  
022 782 55 43

La Maison citoyenne est un espace convivial ouvert à tous les habitants. Lieu d'accueil, elle permet aux habitants de se rencontrer, d'obtenir des informations sur la vie à Meyrin ou tout simplement de passer boire un café. Quelques activités ponctuelles sont également au programme (cf. ci-contre).

En outre, la Maison citoyenne est le lieu privilégié pour toute personne qui souhaiterait proposer et co-construire un projet meyrinois qui lui tient à cœur. Enfin, à l'étage, un espace informatique ouvert à tous est aménagé pour faciliter l'accès des habitants aux démarches informatiques.

Ouverture du mardi au vendredi  
10h-12h et 14h-17h



### FILM CONNAISSANCE DU MONDE

## L'INDE AU MILIARD DE REGARDS

Film réalisé par Lionel et Cyril Isy-Schwart et présenté par l'un d'eux.

Peuplée par 1.21 milliard d'âmes, l'Inde est aujourd'hui une très grande puissance économique. Néanmoins, sa population reste profondément ancrée dans ses traditions millénaires.

Ce voyage cinématographique nous entraîne à travers cette terre marquée par les contrastes. On y voit une khumbha mela, plus grand rassemblement humain de la planète avec 50 millions de pèlerins hindous. Au cœur de Mumbai, mégapole de 23 millions d'habitants, on plonge dans le bidonville de Dharavi, cité des intouchables. L'état du Kerala est quant à lui un havre de paix, avec des plages bordées de cocotiers, une jungle profonde et luxuriante, des montagnes embrumées tapissées de cultures de thé. Enfin, le Rajasthan est la terre des seigneurs, les maharajas. Ses villes moyenâgeuses, ses petits villages isolés du désert du Thar, la beauté de son folklore en font l'une des plus belles destinations du pays.

Infos:  
Lundi 20 février 2017  
Forum Meyrin 19h

photo © Isy-Schwart

Entrée: CHF 15.- / CHF 10.-  
AHVM, AVS, AI, Et., Chôm.  
Gratuit pour enfants  
accompagnés jusqu'à 12 ans

Location: Forum Meyrin  
022 989 34 34  
www.ahvm.ch



photo © Bruno Beauflils

### FILM CONNAISSANCE DU MONDE

## LA SICILE, MERVEILLE DE LA MÉDITERRANÉE

Film réalisé par Bruno Beauflils et présenté par Olivier Hour

Triangle de terre posé à la croisée de tous les chemins maritimes, c'est la plus grande, la plus convoitée, la plus conquise des îles de la Méditerranée. Ile aux trois caps, aux trois volcans, aux mille couleurs d'une nature généreuse, dont les habitants, porteurs de toutes les cultures arrivées sur leurs rivages, reçoivent l'étranger de passage avec égards. Riche d'un patrimoine artistique important, la Sicile résume à elle seule l'histoire de la Méditerranée.

Sur 1'000 km de côtes s'étendent des plages à l'infini qui en font une terre de vacances et de soleil où règne en maître le plus haut volcan d'Europe en activité, l'Etna. Une perle au cœur de la Méditerranée.

### NOUVEAU

Accueil et orientation sur la vie à Meyrin

Vous avez des questions sur la vie à Meyrin? Vous venez de vous y installer? Venez nous rencontrer autour d'un café.

Les jeudis après-midi de 14h-17h.

### Paroles de quartier

Un espace d'écoute, de parole et de lien; des moments de partage entre habitants, un espace pour parler de soi et de son quartier.

Mardi 21 février 17h-18h30

### Accueil informatique

Cinq ordinateurs et une imprimante sont à disposition durant les heures d'ouverture pour toutes vos démarches informatiques.





photo © vide grenier

## VIDE-GRENIER 2016

Le 30 avril dernier, l'ambiance était festive dans le préau de l'école de Meyrin-Village ! Pas moins de 150 exposants ont répondu présents au deuxième vide-grenier meyrinois.

Au cours de cette journée le club Chôku Miyabi Ju Jutsu Ryu, l'APCJM, R2Danse ainsi que la classe de 7P de Steve Landrecy à Bellavista, ont par leur performance agréablement animé cette manifestation pour le plaisir des grands et des petits. La restauration proposée par le CEFAM et deux classes du cycle d'orientation de la Golette a également été très appréciée. Les échanges et les moments de rencontre entre les habitants, le recyclage des objets à qui l'on donne une deuxième vie et la possibilité d'acheter des articles à bas prix ont à nouveau été de mise lors de ce vide-grenier.

Suite au bilan très positif de cette deuxième édition, rendez-vous est donné aux personnes intéressées pour le prochain vide-grenier, samedi 29 avril 2017.

Nous tenons également à remercier chaleureusement la Maison Vaudagne, la Fondation Meyrinoise du Casino, l'association meyrin durable et la commune de Meyrin.

Laurence Gotttraux, habitante de la commune, pour le comité d'organisation

## ANTENNE FISCALE COMMUNALE.

# COMMENT ÇA MARCHE ?

**L'Antenne fiscale communale ouvre ses portes du 6 février au 2 juin 2017 au 3, avenue de Vaudagne. Destinée aux habitants de Meyrin à revenus modestes, elle offre un soutien pour l'établissement de la déclaration fiscale.**

Très prochainement, le Département cantonal des finances adressera aux citoyens du canton de Genève le matériel utile à la déclaration de leurs revenus 2016. Cet acte clé de la citoyenneté est une étape importante de la relation des citoyens à l'Etat, puisque le prélèvement des impôts permet de mettre à disposition de ce dernier les ressources nécessaires à l'organisation de la société. Par-delà sa dimension citoyenne, la déclaration des revenus est un acte obligatoire. Nous recommandons donc aux Meyrinois de ne pas la négliger. Ils éviteront ainsi de se voir assujettis à la taxation d'office, qui entraîne le plus souvent une pénalité financière et diverses tracasseries administratives créant des soucis, des frais et une perte de temps.

C'est dans le but d'aider les habitants de la commune à gérer au mieux leur fiscalité que la municipalité met à leur disposition l'Antenne fiscale communale (AFC) rattachée au service développement social et emploi.

### Accueil ciblé

L'AFC accorde son soutien aux personnes dont le revenu déterminant unifié (RDU) ne dépasse pas un certain barème. Avant de s'adresser à l'AFC, il convient donc de vérifier son RDU selon la notification adressée par le Centre de calcul du revenu déterminant unifié.

### Les barèmes sont les suivants :

- personnes seules : CHF 43'000.-
- couples : CHF 50'500.-

NB : les barèmes sont majorés de CHF 6'100.- par enfant

NB : la fortune ne doit pas dépasser les CHF 50'000.- déductibles fiscalement

NB : les personnes soutenues par le Centre d'action sociale (CAS) de l'Hospice général doivent s'adresser à cette institution pour un soutien à la déclaration fiscale.

### Prestations

En plus du soutien à l'établissement de leur déclaration fiscale, l'AFC soutient les Meyrinois dans leur demande :

- d'un arrangement de paiement ;
- de modification des acomptes provisionnels ;
- de contrôle des bordereaux de taxation et d'éventuelle rectification ;
- de rectification de la taxation faisant suite à une ou plusieurs taxations d'office ;
- de remise d'impôts ;
- de rectification d'impôts à la source ;
- de récupération d'impôts à la source.

### Organisation des rendez-vous

La qualité de l'accueil du public tenant à cœur à l'administration communale, l'AFC offre aux habitants de Meyrin un rendez-vous personnalisé. D'une part afin de rassembler les documents utiles à l'établissement de la déclaration fiscale ; d'autre part lors de la remise de la déclaration dûment complétée.

### Période et horaires d'ouverture

Lundi 6 février au vendredi 2 juin 2017 permanence téléphonique lu-ma-me-ve 14h-17h  
rendez-vous individuels lu-ma-me-ve 8h30-11h30  
Les déclarations doivent être rendues au plus tard le 31 mars au Département cantonal des finances, sauf si un délai est accordé.

### Contact

Antenne fiscale communale  
c/o Antenne objectif emploi  
Avenue de Vaudagne 3  
022 782 44 80

Afin de faciliter l'accueil du public, l'AFC a rejoint l'équipe de l'Antenne objectif emploi (AOE) dans ses locaux du 3, avenue de Vaudagne.

Situés en bordure de la route de Meyrin, ceux-ci sont aisément accessibles à pied, en bus ou en tramway.

## RÉTROSPECTIVE 2016

### Trois moments de partage pour le plaisir de célébrer !

**Fête des nonagénaires, anniversaires de mariage et Noël des aînés ont été célébrés en fin d'année dernière. Petit retour.**

Le 25 novembre dernier a eu lieu le traditionnel repas en l'honneur des nonagénaires. Il s'est déroulé à la ferme de la Golette autour d'un repas de saison et d'échanges d'anecdotes et de souvenirs. Le 2 décembre, la célébration des anniversaires de mariage a eu lieu à l'hôtel Crowne Plaza. Le Conseil administratif s'est réjoui d'honorer dix-neuf couples qui fêtaient... 50 ou 60 ans d'union ! Enfin, le traditionnel Noël des aînés s'est tenu au Forum sur trois jours. Il a réuni plus de 1'000 personnes. Les chœurs des enfants de l'école De-Livron y ont entonné des chants de Noël autour de beaux moments de partage, tandis que l'école hôtelière de Genève œuvrait pour la première fois autour du repas. En voici quelques photos.

Le service des aînés



photo © Laurent Barlier

**AVIS AUX DANSEURS**  
Le service des aînés de la Commune organise :

**THÉS DANSANTS saison 2016-17**

**Dimanche 12 février**  
David Richard

à **Forum Meyrin**  
Place des Cinq-Continents 1

**Programme :**  
14h-19h Thé dansant avec orchestre.

**Entrée :** CHF 7.-

**Consommations :**  
CHF 2.- sans alcool  
CHF 3.- avec alcool



autres photos © Djoon Leuenerger





**PERMANENCE SOCIALE AÎNÉS**

**Vous êtes au bénéfice de l'AVS, la permanence sociale « aînés » peut répondre à vos demandes dans les domaines suivants :**

- appui administratif
- gestion et/ou aide financière
- démarches auprès des assurances sociales ou privées
- assistance lors de recours éventuels auprès des instances administratives ou juridiques
- soutien psycho-social

**Horaires de la permanence :** sans rendez-vous, le mardi de 13h30 à 16h30 à la mairie.

**CHF 13.- tout compris**

Le service des aînés de la Commune organise

**LE CLUB DE MIDI**

Réservé aux personnes du 3<sup>e</sup> âge et isolées

**INSCRIPTIONS**  
Ouvertes à toutes personnes en âges AVS habitant la commune.

**A la réception de la mairie,**  
rue des Boudines 2, au rez-de-chaussée, 8h-12h et 13h30-17h.

**REPAS DES MERCREDIS 1 ET 8 FÉVRIER 2017**

- Potage Saint-Germain
- Epaulé de veau forestière
- Mousseline de céleri
- Fagots d'haricots verts
- Crêpe Suzette au Grand Marnier
- 2 1/2 dl. de vin ou une eau minérale et un café

*Les personnes handicapées, ne pouvant se déplacer sont priées de s'annoncer lors de leur inscription afin qu'un véhicule vienne les chercher à leur domicile.*

**NAVETTES du CIMETIÈRE**

Dès le 1<sup>er</sup> novembre 2016, l'Association des bénévoles, atteignable au **022 420 30 51**, se tient à disposition de toute personne à mobilité réduite qui souhaite se rendre au cimetière.

La navette desservant Meyrin-Village / Cimetière / Citadelle a été supprimée à partir du 1<sup>er</sup> novembre 2016, faute de participants.

**CONSTRUCTIONS**

**Requêtes en autorisation de construire**

**4 novembre 2016**

**DD 108139/2**, Burkhardt, O. p.a. HRS Real Estate SA, Réalisation d'un immeuble administratif, artisanal et commercial: diminution du fond de fouille et du 3<sup>ème</sup> sous-sol, 19, chemin de Riantbosson.  
**DD 102387/4**, La Tour Sàrl, Construction d'un bâtiment hospitalier avec parking souterrain de 380 places: diverses modifications intérieures du projet initial, avenue Jacob-Daniel Maillard.

**15 novembre 2016**

**DD 105953/3**, Société Philippe Dunand Les Vergers SA, « Les Verger » – Bâtiment B4 – Construction d'un bâtiment de logements avec activités et commerces: modifications des façades, 1-3, esplanade des Récréations – 2-4, promenade des Apprentis.

**29 novembre 2016**

**DD 109652**, Coriolani, R., Agrandissement et transformation d'une villa, 62, ch. du Vieux-Bureau.

**13 décembre 2016**

**DD 109718**, Amsler, D. pour Coopérative cité Derrière / Meyrin 280, Construction de dix-huit logements et commerces, 280, rte de Meyrin.

**20 décembre 2016**

**DD 107436/3**, divers propriétaires, construction de 3 villas contiguës, panneaux solaires: modification des ouvertures en façade et agrandissement d'un sous-sol, chemin de la Citadelle 15, 15A, 15B.

**23 décembre 2016**

**DD 105561/3**, commune de Meyrin et Société Philippe Dunand Les Vergers SA, « Les Vergers » construction d'un parking souterrain: déplacement de local transformateurs sur la parcelle, Meyrin, quartier des Vergers.  
**DD 109752**, Poehler, M. c/o CERN, construction d'une nouvelle halle de stockage de pièces métalliques, route Wu.

**4 janvier 2017**

**DD 109776**, M. Claude Collineau c/o OM PHARMA LTD, transformation et surélévation d'un bâtiment, 21, rue du Bois-du-Lan.

**Autorisations de construire délivrées**

**8 novembre 2016**

**APA 45432**, Trolliet, A. c/o Nouvel Horizon Sàrl, Remplacement d'alimentations eau et gaz et mise en séparatif EU/EP, 30, rue du Cardinal-Journet.  
**APA 46146**, Madani, P. c/o Oracle, Aménagement de bureaux au rez-de-chaussée et au 1<sup>er</sup> étage, 29, route de Pré-Bois.  
**DD 109128**, Schwyter, H., Mme et M., Surélévation d'un étage, 27, rue De-Livron.

**11 novembre 2016**

**APA 46110**, Bruno, V., Création d'une pergola, installation d'un portail coulissant, transformation d'un portail d'entrée piéton, 12, ch. Alphonse-Caillat.  
**APA 46254**, Germain D., Rénovation d'un appartement au 1<sup>er</sup> étage, 15, ch. Léon-Guerchet.  
**APA 46255**, Germain D., Rénovation d'un appartement au 3<sup>e</sup> étage, 7, ch. Léon-Guerchet.

**22 novembre 2016**

**APA 45983**, Privera SA, Aménagement de bureaux au rez-de-chaussée, 29, route de Pré-Bois.  
**M 7511**, Bureau 2ASE, Démolition de garages et bureaux, suppression de places de stationnement, 304A, route de Meyrin.

**29 novembre 2016**

**DD 108854**, Amsler, D., arch. c/o AB Ingénieurs SA, Réalisation de la déviation de la rue A.-Large et modification du carrefour avec la rue Maillard – réalisation des services et canalisation dans l'enceinte du projet, rue Alphonse-Large, av. Jacob-Daniel-Maillard.

**2 décembre 2016**

**APA 46388**, Germain, D., Rénovation d'un appartement au 1<sup>er</sup> étage, 5, ch. Léon-Guerchet  
**DD 104035/3**, Coopérative Rhône Arve-Seydoux, C., Construction de deux immeubles de logement, parking souterrain: modification du sous-sol, rez, étages, des façades et des aménagements extérieurs, 4-4B, ch. Terroux.

**13 décembre 2016**

**DD 108129**, Largo Immobilier SA Flajoulot, L., Surélévation d'un immeuble de logements et rénovation de l'enveloppe du bâtiment existant.  
**DD 109559**, Corvaglia, M. c/o Swisscom (Suisse) SA, Modification d'une installation de télécommunication mobile existante / GPAP, 20, ch. des Papillons.

**20 décembre 2016**

**APA 46178**, Pereira Jeronimo, A., Mme c/o La Merveille Sàrl, Rénovation et création d'une cuisine dans un tea-room, rue de la Prulay 2 bis.  
**APA 46314**, Fratianni, S. c/o Covance Central Laboratory Services Sàrl, Réaménagement de locaux industriels et désaffectation abri, rue Moïse-Marcinhes 7

**Seules les publications figurant dans la Feuille d'Aviz Officielle font foi.**

**PHARMACIE DE MEYRIN**  
M. A. Gallopin  
Tél. 022 782 75 55  
Fax. 022 785 13 86  
pharmaciemeyrin@swissonline.ch

**SUPER PROMOTION DE FÉVRIER**  
Du 1<sup>er</sup> au 28 février 2017

**MILUPA APTAMIL HA 2**  
2 laits achetés = le 3<sup>ème</sup> lait offert + une petite peluche

Pharmacie de Meyrin Centre commercial  
La grande pharmacie de quartier au coeur de la cité

Lundi à mercredi : 8h30 - 19h00  
Jeudi - vendredi : 8h30 - 19h30  
Samedi : 8h30 - 18h00

**AMS Electricité Sàrl**  
107 route du Nant-d'Avril • 1217 Meyrin  
T. 022 780 15 95 • F. 022 780 15 90  
info@ams-electricite.ch • I. www.ams-electricite.ch

Installations électriques  
Téléphone  
Informatique  
Contrôle d'installations OIBT

*L'électricien de votre région*

**"CRM" (X-Ray SA) Cabinet de Radiologie de Meyrin**

imagerie digitalisée - radiologie conventionnelle - ostéodensitométrie

**Radiologie conventionnelle, SANS rendez-vous**  
**Minéralométrie, SUR rendez-vous**

**ouvert du lundi au vendredi toute la journée, de 8h00 à 18h45**

24, Promenade des Artisans (Centre médical de Meyrin) - 1217 Meyrin  
tél. 022 782 58 48

**68%** Bernhard Russi

**VOTRE ÂGE = VOTRE % de réduction sur votre monture\***

A l'achat d'une nouvelle paire de lunettes optiques (monture et verres correcteurs). Valable jusqu'au 30 avril 2017 sur tout l'assortiment à l'exception des marques de créateurs et joailliers (par ex. Cartier). Voir liste en magasin. Non cumulable avec d'autres avantages.

**VISILAB**

www.visilab.ch  
OFFICINE LABEL OF QUALITY GROSSE

**SASSOON**

féminin - masculin  
Votre salon de coiffure & beauté entièrement relooké

**Ypsilon**  
coiffure & beauté

Féminin | Masculin | Maîtrise Fédérale | Label Visagiste  
14, rue Virginio-Malnati 1217 Meyrin-Village  
022 782 40 75 www.ypsilon-creation.ch

**ACTION SPECIALE**  
ARMOIRES LITS & LITERIE

Centre Commercial des Champs-Frêchets  
en dessous du Centre médical  
LU-VE : 9h00-12h00 / 13h00-18h30  
SA : 9h00-17h00  
www.relax-meubles.ch • tél. 022 782 69 70

**Relax Meubles**





Prairie et jeunes arbres fruitiers de variétés suisses à l'école de Meyrin-Monthoux

## La ville de MEYRIN a obtenu TROIS distinctions en 2016

Espaces verts récompensés

L'obtention du 2<sup>e</sup> prix du concours cantonal Nature en ville a fait l'objet d'un article dans une précédente édition du Meyrin ensemble. Deux autres distinctions ont été décernées au service de l'environnement le 13 octobre 2016 à Plan-les-Quates, respectivement par la Société genevoise d'horticulture et Pro Natura Genève.

### Concours intercommunal

Un concours intercommunal d'ornementation végétale du domaine public, organisé par la Société genevoise d'horticulture, a été mis sur pied la première fois en 1970 par des professionnels, dans le but d'inciter les collectivités locales à offrir aux habitants des décorations végétales qui agrémentent avec créativité l'espace public.

En 2016, le 1<sup>er</sup> prix du concours intercommunal de fleurissement du domaine public décerné à la commune genevoise de plus de 15'000 habitants la mieux fleurie a été attribué à Meyrin, la ville de Genève étant hors concours.

### Prix spécial Pro Natura

Un prix a été octroyé par Pro Natura à la ville de Meyrin pour sa politique active en matière d'aménagements et d'entretien des espaces verts respectueux de la nature et de l'environnement. Un ouvrage réalisé par Pierre Baumgart en association avec Pro Natura, et intitulé « Carnet de Nature – Genève et sa région », lui a été offert à cette occasion.

### Préservation de la biodiversité : une priorité de la ville de Meyrin

La biodiversité constitue un patrimoine dont l'importance n'est plus à démontrer. En effet, la diversité biologique représente la vie sous toutes ses formes, notamment les espèces animales et végétales qui remplissent de nombreuses et inestimables fonctions pour le bien de la planète et celui de l'homme. Depuis 1994, la Convention sur la biodiversité oblige la Suisse à mettre en œuvre une stratégie nationale pour la biodiversité. Les collectivités locales ont un rôle essentiel à jouer, en particulier dans le cadre des soins apportés aux espaces verts publics. Plus la diversité biologique est riche, mieux elle pourra faire face aux changements et menaces, notamment climatiques. Parmi les missions des jardins botaniques figure la conservation d'espèces végétales ex situ, c'est-à-dire en dehors de leur milieu naturel. Cette démarche permet le maintien et le développement d'un patrimoine génétique d'une importance capitale. En effet, en cas de disparition d'une espèce à l'état spontané, elle pourrait être réintroduite au moyen de plantes cultivées dans le Jardin botanique alpin, par exemple.

La ville de Meyrin est très active pour préserver les milieux vivants dans le cadre de la gestion et de l'aménagement de son territoire et c'est à ce titre qu'elle a obtenu ces différentes distinctions.

Olivier Chatelain



Aménagement éphémère Place de Meyrin-Village photos © Jérémy Astorg



## MEYRIN REÇOIT LE PRIX « ENERGO CO2 »

Meyrin a réussi à réduire de plus de 20% les émissions de CO2 de son parc immobilier.

En 2015, la ville de Meyrin a atteint une réduction de 20% de ses émissions de CO2 par rapport à l'année 2008, avec cinq ans d'avance sur les objectifs du Plan directeur énergie adopté en 2011 par le Conseil municipal. Elle est la deuxième ville de Suisse, après Onex, à obtenir le prix de l'association energo<sup>®</sup>. Deux ans après avoir obtenu l'European Energy Award<sup>®</sup> Gold, Meyrin se voit donc à nouveau récompensée pour ses efforts dans le domaine énergétique.

L'administration a concentré ses efforts sur l'optimisation énergétique de ses installations techniques, le remplacement des installations de chauffage à mazout par une connexion aux réseaux de chauffage à distance, et par la rénovation et l'isolation thermique des bâtiments communaux. Ces efforts ont été rendus possibles par une réflexion et une collaboration transversales entre acteurs politiques et services de l'administration.

La Commune se concentrera dorénavant sur les deux autres objectifs du Plan directeur énergie, qui sont d'atteindre 20% d'énergie renouvelable dans l'approvisionnement énergétique et d'améliorer de 20% la consommation énergétique des bâtiments.

Ariane Hentsch

### Infos :

[www.meyrin.ch](http://www.meyrin.ch)  
[www.energo.ch](http://www.energo.ch)



Commission environnement et agenda 21. Administration : Serge Omarini, David Genequand, Bernard Vouilloz, Olivier Balsiger. Energo : Joël Lazarus, directeur Suisse romande et Tessin / photo © Laurent Barlier



photo © Energo

### Association energo<sup>®</sup>

Fruit d'une initiative de SuisseEnergie, energo<sup>®</sup> regroupe les institutions publiques et privées à grande consommation d'énergie. Depuis sa création en 2001, energo<sup>®</sup> est devenue grâce à ses analyses indépendantes et à ses conseils un centre de compétences majeur, acteur de l'efficacité énergétique à travers toute la Suisse. Elle est depuis décembre 2016 aussi active dans le domaine des bâtiments locatifs.

### Objectifs fédéraux

Par le Protocole de Kyoto ratifié en 2003, la Suisse s'est engagée à réduire ses émissions de gaz à effet de serre (GES) de 8% par rapport à 1990, engagement concrétisé par la loi sur le CO2 visant à réduire de 10% les émissions de CO2 dues aux énergies fossiles. L'objectif général de la loi a été atteint en 2012. Avec la révision de la loi en 2011, la Confédération s'est fixé pour nouvel objectif une réduction des émissions d'ici 2020 de 20% par rapport à leur niveau de 1990. Enfin, en février 2015, le Conseil fédéral a dévoilé un nouvel objectif de 50% de réduction d'ici 2030.

## COURS D'ESPAGNOL À MEYRIN

Un lien avec le langage et la culture hispaniques.

L'Association latinoaméricaine de Meyrin (ALAM) en collaboration avec «Tierra de Infancia» organise des cours d'espagnol pour les enfants de 4 à 15 ans. Les inscriptions sont désormais ouvertes pour la période de février-juin 2017!

### Inscriptions :

Mme Martinez  
079 962 60 14 ou  
lilianaethel5@hotmail.com

### Horaires :

me 14h30-15h30 Maison communale de Meyrin je 17h15 18h15 Ecole de Monthoux

### Nouveau :

Café-conversation en espagnol Samedi 25 février 2017 Aula de la Mairie 17h-20h Gratuit et ouvert à tout public

## BOURSE AUX VÊTEMENTS

Un lieu où acheter des vêtements et des chaussures à des prix très raisonnables.

### Horaires de février et début mars 2017 :

Judi 2 février 14h30-18h30 : vente, enregistrement, remboursement  
Jedis 9 et 23 février 14h30-17h : vente, enregistrement, remboursement  
Samedi 25 février 9h30-11h30 : vente uniquement  
Judi 2 mars 14h30-18h30 : vente, enregistrement, remboursement

La Bourse ne met en vente que les vêtements et chaussures pour enfants dès 12 mois et pour adultes.

53, avenue de Vaudagne.  
Renseignements : Secrétariat AHVM au 022 782 32 00 [www.ahvm.ch](http://www.ahvm.ch)



**Donzilia**  
Couturière

Atelier de retouches  
Rue de la Prulay 63  
1217 Meyrin  
079 514 81 23

Mardi au vendredi  
de 9h30 à 12h  
de 14h à 18 h30



**BOSCHUNG & FILS Sàrl**

Entretien de tombes  
Forfait annuel  
(devis gratuit)

079 449 61 08

**"le Smash"**  
BAR CAFE RESTAURANT

Les suggestions du moment

Fondue Moitié - moitié avec  
1dl de Chasselas CHF 24.-  
Tartare de boeuf avec  
1dl de Merlot CHF 26.-  
Fondue chinoise  
sur réservation le soir à CHF 32.-

Filets de perche  
Crevette à la vanille  
Filet de loup aux gambas sauce safranée



**POUR PLUS D'INFORMATION**

Tél. : 022 782 68 23  
www.le-smash-restaurant.ch  
5, chemin de la Berne 1217 Meyrin

**OSCAR**

**PLOMBIER**  
BARONCIANI

Installations sanitaires  
Dépannage  
Entretien

022 782 87 80 - 079 436 74 74 - oscar.plombier@bluewin.ch

## MODIFICATIONS DE ZONES À COINTRIN ACCEPTÉES

Le Conseil municipal a accepté deux délibérations proposant une modification de zones à Cointrin. La décision, prise en décembre, est fruit d'un très long travail autour de cet enjeu.

L'Etat émet depuis longtemps des ambitions pour densifier Cointrin, à travers un projet baptisé Grand projet Vernier-Meyrin Aéroport. Un moratoire sur le projet, demandé par le Conseil municipal et le Conseil administratif, avait été obtenu en son temps auprès de l'Etat. En cause, des divergences sur la modification de zones. L'un des arguments évoqués pour le moratoire était d'étudier véritablement les questions de qualité de vie à Cointrin autour du projet. Le moratoire obtenu, Meyrin s'investit. Elus, services municipaux, population rejoignent des ateliers participatifs. Les services s'investissent, apportent des améliorations.

### PÉTITIONS

Entre temps, deux pétitions parviennent au Conseil municipal. L'une, émise par l'Association Cointrin-Ouest, évoque des enjeux de bruit avec le nouveau développement du quartier, où le bruit des avions risque de s'entendre plus, avec un écho plus grand sur les façades plus hautes, selon Cointrin-Ouest. L'Association des intérêts de Cointrin de son côté regrette un projet qui ne fera, selon elle, pas la part belle aux logements, mais plutôt aux activités administratives et économiques. Le Conseil municipal a reçu en commission les pétitionnaires, ainsi que des experts liés aux questions de bruit.

### DÉBATS

Lors des débats, le PDC a accepté les deux délibérations et classé les deux pétitions. Il a fondé sa décision sur les progrès obtenus dans le projet. Selon lui, «le développement du logement ne peut se faire aujourd'hui que là où les infrastructures existent déjà, quand bien même elles devront être adaptées.» Il a enfin rappelé le temps que prendra le projet, et la position d'accompagnement de l'évolution du projet du Conseil municipal, qui continuera à intervenir si besoin.

Le PLR «estime que la densification doit être maîtrisée à travers des PLQ et des aménagements publics de qualité. Les propriétaires ont raison de penser que leur qualité de vie va être modifiée. Néanmoins, ces modifications peuvent donner place à des constructions de qualité. Il ajoute qu'«à priori il ne devrait pas y avoir une perte patrimoniale.» Il ajoute enfin que «concernant les aménagements, la vitrine économique et les équipements publics qui sont prévus laissent à penser que la qualité de vie sera préservée.»

Le MCG «considère qu'il faut garder un équilibre entre le poumon économique qu'est l'Aéroport international de Genève et le poumon de verdure qu'est la zone de villas actuelle. Nous pourrions ainsi préserver la santé des habitants, diminuer les nuisances sonores et limiter la circulation routière dans cette zone. Le Conseil administratif doit pouvoir négocier avec le Conseil d'Etat pour s'opposer à une densification démesurée de ce poumon de verdure. Il refuse les délibérations.»

Les Verts «regrettent que les arguments en faveur de ce projet soulignent le nombre important de logements et de postes de travail créés, mais oublient les problématiques de pollution, de congestion de trafic et des transports publics. Les Verts ne s'opposent pas à ces délibérations, mais demandent que les mesures d'accompagnement de cette densification soient prises en amont afin de préserver la qualité de vie des habitants.»

L'UDC affirme «avoir toujours soutenu une politique de défense des intérêts des Cointrinois. Le 17 mai 2016, nous avons soutenu une démarche de notre Conseil administratif et des autres communes genevoises vaudoises et françaises impac-



Au nombre des évolutions, des réserves de terrain pour des équipements publics (crèches, écoles, maison de quartier, équipements sportifs notamment). Des espaces de verdure ont également été ajoutés, afin que le quartier puisse être agréable à vivre. Autre négociation obtenue par la Commune, le même prix de terrain sera accordé à tous les propriétaires afin d'éviter des injustices liées au type d'affectation du lieu.

tées par ce projet. Nous avons soutenu et soutenons toujours les Cointrinois concernant cet objet, car nous tenons au respect du bien-être et du bien vivre pour les habitants.» Ils ne votent pas ces délibérations.

Pour le PS, «une densification du tissu locatif genevois est malheureusement devenue une nécessité (...) pour que nos jeunes puissent trouver à se loger.» L'Etat ayant choisi la zone, la Commune devait «se battre pour que ce projet se réalise dans les meilleures conditions.» Ce qui a pu donner l'ajout d'un programme d'équipements publics communaux. Le PS a accepté les délibérations. Il restera attentif aux questions de bruit soulevées par les pétitionnaires, et au développement du projet.

Julien Rapp

HP media Notre clef Votre succès

Ici votre meilleure annonce dans le journal communal de Meyrin !



**OFFRE 2017**  
pour tout nouveau client:  
3 parutions réservées,  
la 4ème est offerte.

HP media SA • Avenue de Chamoni 7 • 1207 Genève  
info@hpmedia.ch • 022 786 70 00

**saghef** Sàrl  
Bureau Fiduciaire International

Tous travaux fiduciaires,  
Tous travaux comptables,  
Déclarations fiscales  
privées et sociétés.

Promenade des Artisans 30  
1217 Meyrin  
www.saghef.ch / E-solier@saghef.ch  
T-022 320 88 60 / F-022 320 88 58

Plus pour votre argent  
www.meyrinoise.ch

**SWISSCHAMPION**  
Rio 1.4 CVVT  
équipement supplémentaire de CHF  
**4 050.-**  
par rapport au modèle Trend

Grande classe en matière de style et de qualité – une vraie championne!



Kia Rio

**KIA**  
The Power to Surprise

**New Kia Rio**  
1.4 L CVVT Swiss Champ.  
dès CHF 17'490.-

Votre agent de proximité  
Mécanique - Carrosserie

**GARAGE RELAIS MEYRINOISE SA**  
www.meyrinoise.ch  
291, rte de Meyrin - Tél: 022 782 16 00



## DES CABANES POUR CRÉER

**Des cabanes pour l'éveil des tout petits ont été installées à l'EVE Monthoux.**

Lorsqu'Anne Kummer, responsable du service petite enfance, a découvert de jolies cabanes en bois à la Maison de la créativité à Conches, elle a naturellement pensé aux petits Meyrinois. Issue de la politique d'éveil culturel et artistique du jeune enfant de la Ville de Genève, la Maison de la créativité offre entre autres des objets de jeux choisis pour leurs potentialités créatives et inventives, issus de l'artisanat, d'éléments naturels ou de recyclage.

### Partenariat

Un partenariat pour la confection des cabanes a bientôt été mis en place avec les Etablissements publics pour l'intégration (EPI). Les EPI accueillent chaque année plus de 2'000 personnes en situation de handicap ou en difficulté d'insertion sociale et professionnelle. Ils contribuent à leur (ré)intégration notamment en proposant des emplois rémunérés dans des ateliers adaptés. Les cabanes ont été réalisées par l'atelier Menuiserie, en collaboration avec la Maison de la créativité.

### Créativité

L'inauguration a eu lieu le 17 novembre à l'espace de vie enfantine Monthoux, en présence de Nathalie Leuenberger, maire de Meyrin, d'Anne Kummer, de Maryjan Maitre, directrice de la Maison de la créativité, et des représentants de l'atelier Menuiserie des EPI. Dans son discours d'inauguration, Nathalie Leuenberger a souligné l'importance, de « stimuler la créativité et mettre en œuvre un contexte qui favorise son expression... à tous les âges de la vie. L'être humain vit pour créer et crée pour vivre. » La créativité est l'une des valeurs inscrites dans le programme de législation du Conseil administratif. Elle offre à ses yeux un moyen de trouver des alternatives durables dans la quête d'un monde plus juste et pacifié.

Ariane Hentsch

photos © Laurent Barlier



**Infos :**  
maisondelacreativite.ch  
www.epi.ge.ch



Après la confection des cabanes, l'atelier Menuiserie continue sa collaboration avec la ville de Meyrin pour un important projet de cabanes et ponton au Lac des Vernes. L'inauguration est prévue au printemps 2017.

## REJOINDRE LE JARDIN ROBINSON DE MEYRIN

**Le comité et l'équipe d'animation lancent un appel aux Meyrinois.**



photos © Gilles Sanchez



### Appel du Comité

Le Jardin Robinson de Meyrin est géré par un comité qui représente l'association du même nom. Celui-ci recherche des personnes prêtes à s'investir et à défendre, au sein d'une équipe déjà existante, ce lieu d'accueil pour les enfants de 6 à 12 ans. Le comité de gestion se réunit en moyenne une fois par mois et traite de tâches multiples: élaboration du programme d'animation, gestion des finances et du terrain, participation aux réunions avec les autorités communales et cantonales. Les enfants ont besoin du Jardin Robinson. Le Jardin Robinson a besoin de votre soutien! Joël Basler, président de l'association, renseigne les personnes intéressées au 022 785 55 26. Les personnes souhaitant intégrer le comité pourront se faire élire lors de la prochaine Assemblée générale de l'association en mars 2017.



### Principe de fonctionnement

Le Jardin robinson de Meyrin est un lieu d'animation librement choisi par l'enfant. Un peu comme une « auberge espagnole » où l'on peut passer une heure ou une journée entière suivant l'humeur... L'enfant y existe à part entière, sans que rien ne soit exigé de lui sinon le respect de chacun, du lieu et de ses règles. Le terrain du Jardin donne la possibilité à l'enfant de choisir, en fonction de ses désirs, d'agir à son propre rythme, d'inventer son monde, de faire des essais et par conséquent aussi des erreurs. L'enfant peut faire l'apprentissage de l'autonomie dans un espace de semi-liberté (de « bêtises surveillées »). Il apprend à choisir par lui-même et à se responsabiliser. Il dispose d'un outil qui va lui permettre de gérer son temps, son espace, d'inventer, de créer en groupe ou seul: possibilité de rester ou partir, liberté de choisir l'une ou l'autre des activités proposées, ou ne rien faire... Il a un endroit où il peut respirer, s'affirmer, s'épanouir et s'organiser. Le système du Jardin lui permet de vivre avec ses fragilités, ses envies, ses doutes, ses espoirs, ceci sans jugement préalable, et en apprenant que l'échec n'est pas forcément grave.

Le Jardin Robinson offre aux enfants la possibilité d'être en contact direct avec la nature (animaux, jardins potagers, terrains, etc.), d'être sensibilisés à la valeur et au respect de la vie ainsi que du milieu naturel. Il est aussi un jardin secret, un refuge qui permet à l'enfant d'avoir la paix sans être délaissé. Il y trouve un lieu d'accueil où on l'écoute: un lieu de rencontres, de retrouvailles avec les copains et copines.

Le comité et l'équipe d'animation du Jardin Robinson

**Informations :**  
Promenade de Corzon 3  
1217 Meyrin  
Accueil : 022 782 67 85  
Président : 022 785 55 26



## REMISE DES MÉRITES 2016



photos © Laurent Barlier



### Vendredi 13 janvier, la commune de Meyrin a remis les Mérites de l'année écoulée.

Le Mérite meyrinois récompense chaque année des personnes et équipes meyrinoises qui ont œuvré pour le bien de la communauté ou se sont distinguées dans leur domaine. C'est aussi l'occasion de célébrer le monde associatif meyrinois.

Voici, ci-dessous, les lauréats de cette année :

#### CATÉGORIE INDIVIDUELLE

**Guido Donà**, 66 ans, pour ses résultats en triathlon, avec une première place aux triathlons de Budapest et de Gerardmer et une seconde place aux triathlons olympic de Lausanne et de Nyon, catégorie 65 ans et plus.

**Fiona Pernas**, pour son titre de championne suisse de patinage artistique dans la catégorie cadets U15. En fin de saison, Fiona a également remporté le titre de championne romande 2017.

**Patrick Emile**, pour son titre de vice-champion d'Europe 2016 de pétanque en tête-à-tête. Fort de plusieurs titres de champion genevois et suisse, il a été vice-champion d'Europe en triplette en 2015.

**Jessica Fusinaz, Christel Ravera, Aurélie Barjon** pour leurs nombreuses victoires aux championnats suisses 2016 de nage avec palme. Les trois nageuses se sont distinguées dans toutes les catégories.

#### CATÉGORIE COLLECTIVE

L'Orchestre MusicEnsemble pour l'obtention du prix Bol Young Classic Award 2015 de la Fondation Johanna Dürmüller. Lancé par le Conservatoire de musique de Genève, ce projet à visée sociale s'inspire d'une expérience vénézuélienne et s'adresse à un public très jeune et pluriculturel. Il permet aux enfants de s'initier ensemble à la musique au sein d'un orchestre classique.

**Siddharth, Chaitanya et Abishek Vepa**, pour leur titre de champion suisse de tennis de table 2015-2016 par équipe, catégorie U13. Les deux aînés ont intégré le programme de relève de l'Institut de tennis de table genevois, et leur petit frère, celui de la Fédération suisse de tennis de table.

**Jeanne Pricaz (9 ans) et Tiago Gaudencio (10 ans)**, pour leur première place au Championnat suisse de rock acrobatique, catégorie Kids. Au printemps 2016, ils terminaient déjà sur le podium avec une seconde place.

**L'équipe féminine de Tennis Club Meyrin LNB**, jeunes seniors (30 ans et plus), pour leur promotion en ligue nationale A, après avoir engrangé une seconde place aux Interclubs 2016.

**L'équipe féminine du Meyrin Basket LNB**, pour sa deuxième place au championnat suisse. Cette nouvelle équipe est composée de joueuses de Meyrin, Bernex, Lancy et de France (moyenne d'âge 22 ans).

Ariane Hentsch

Infos:  
Service des sports  
022 989 16 52  
nadia.vanotti@meyrin.ch



# JUDO CLUB DE MEYRIN

## Une fin d'année en apothéose pour le Judo club de Meyrin.

Informations:  
Judo club Meyrin  
club@judo-meyrin.ch  
www.judo-meyrin.ch



Moniteurs et élèves au Kodokan, avec leurs deux professeurs japonais

photos © Patrick Blanchut

#### Japon automne 2016

Grâce à un stage de dix jours au Japon, les moniteurs du club et une quinzaine d'élèves ont pu approfondir leurs connaissances et parfaire leur art dans le pays d'origine de ce sport devenu discipline olympique.

Au Kodokan (Institut d'étude du judo fondé par Jigoro Kano en 1882), ils ont suivi deux cours privés et participé aux randoris (entraînements amicaux aux combats). Ils y ont côtoyé Français, Coréens, Suisses, entre autres. Les jeunes se sont beaucoup impliqués dans les cours privés en pratiquant un judo efficace et souple, dans la pure tradition japonaise.

Les participants au stage ont même eu l'occasion d'assister à un entraînement de sumotoris dans leur propre dojo, fait assez rare.

Le Japon est un pays de traditions et cultures particulières et parfois déroutantes. Le stage a aussi permis de découvrir cette culture et ses traditions gastronomique et architecturale ancestrales et modernes, mais aussi d'apprécier ce pays accueillant, où les gens sont d'une très grande gentillesse.

#### Deux nouvelles ceintures noires

Suite au stage, deux des jeunes ceintures marron du club ont passé avec brio leur ceinture noire, début novembre à Lausanne. Gregory Bueler et Bijan Sadat ont commencé à s'entraîner début 2016, puis ont suivi des cours officiels de techniques et de katas. Depuis septembre ils se sont entraînés quotidiennement, et une fois par semaine sous l'œil d'experts. Samedi 12 novembre, c'est tendus que les candidats se sont rendus à Lausanne avec Louis Appino, président du club. Gregory Bueler et Bijan Sadat ont brillamment réussi leur kata, sous l'œil d'un jury de trois experts de la Fédération suisse de judo. L'examen théorique a été réussi haut la main, incluant la partie technique. Pour d'autres candidats, l'examen s'est révélé plus difficile qu'anticipé, et certains ont été recalés. Sur dix-sept candidats, seul sept ont réussi, preuve que l'examen demande à être bien préparé. Le soir, les deux nouvelles ceintures noires ont fêté leur belle réussite avec leurs amis.

Le club remercie la commune de Meyrin, le Cartel des sociétés communales et la Fondation meyrinoise du Casino pour leur soutien sans lequel ces succès ne seraient pas possibles. Les remerciements du club vont aussi aux bénévoles qui ont organisé le stage au Japon.

Patrick Blanchut, secrétaire, Judo club de Meyrin



Bijan Sadat



Gregory Bueler



## MOI, BERNARD, MIGRANT, ACTEUR, ÊTRE HUMAIN AVANT TOUT

Une épopée pleine d'humour évoque la politique sécuritaire européenne et ses absurdités.



© Alice Piemme

Aujourd'hui, des milliers de personnes meurent chaque année aux portes de la forteresse Europe. Le Nimis Groupe s'empare de ce drame et nous embarque dans un voyage onirique, percutant et profondément humain. Ceux que j'ai rencontrés ne m'ont peut-être pas vu aborder la question migratoire sous l'angle inhabituel du business économique. Une thématique au cœur de l'actualité. Treize personnages se retrouvent sur scène. Six d'entre eux pourraient être expulsés du jour au lendemain. Ils partagent donc un moment unique, comme s'ils se réunissaient pour la dernière fois.

### Théâtre Forum Meyrin: Comment s'est construit votre spectacle?

Nimis Groupe: Pendant trois ans, nous avons fréquenté des centres ouverts de migrants et animé des ateliers. C'est ainsi que nous avons rencontré les cinq acteurs amateurs qui jouent avec nous sur scène. Il y avait pour nous une nécessité à travailler avec des gens ayant vécu l'exil. Nous sommes aussi allés dans la jungle de Calais, sur l'île de Lampedusa... C'est ce qui fait que notre proposition se rapproche d'un théâtre documentaire.

### TFM: Comment vous êtes-vous rencontrés?

NG: A l'occasion d'un échange scolaire entre l'école du Théâtre national de Bretagne (TNB) à Rennes et celle de Liège. A l'époque, les Roms se faisaient expulser de France. La situation nous semblait absurde. D'un côté, l'Europe investit des sommes folles pour ouvrir les frontières – notamment avec le programme Erasmus dont nous avons bénéficié – et de l'autre, elle en dépense plus encore pour les fermer. Cela a été le point de départ.

### TFM: C'est alors que vous êtes tombés sur Frontex...

NG: On a commencé à enquêter, on s'est documenté, notamment avec le livre Xénophobie business de Claire Rodier, et on s'est rendu compte que les Etats reçoivent des financements en fonction du nombre de personnes qu'ils renvoient chez eux. Il y a du coup un véritable « cours du migrant » en vigueur en Europe, comme à la bourse!

### TFM: Que signifie Nimis?

NG: En latin, cela signifie « trop ». Mais c'est aussi une référence à une sculpture de Lars Vilks créée sur le territoire de la micro-nation Ladonia, un état indépendant de la Suède, qui peut octroyer la citoyenneté. Elle compte aujourd'hui plus de 17'000 citoyens... mais aucun habitant.

### TFM: L'arrivée de Trump et les bousclements du monde vous interpellent, j'imagine...

NG: Evidemment. Mais nous étions intéressés par ce sujet bien avant qu'il ne soit médiatisé avec la crise migratoire de 2015. C'est une bonne chose d'avoir pu construire ce spectacle au préalable, afin d'avoir du recul sur l'actualité.

### Infos:

Samedi 4 mars 2017  
Théâtre Forum Meyrin 19h  
forum-meyrin.ch  
Rencontre avec le Nimis Groupe à l'issue de la représentation

© Véronique Vercheval



TFM: Connaître l'autre, c'est aussi une manière de mieux l'accepter.  
NG: ...et de déconstruire la peur qui s'installe.

### TFM: Dans la pièce, tout le monde s'appelle Bernard Christophe. Pourquoi?

NG: Dans notre cas, c'est un outil de protection. Au vu de la gravité du sujet et de la situation de certains d'entre nous, c'est une garantie d'anonymat. Mais c'est aussi un clin d'œil au fameux « looks like » du droit à la ressemblance qui fait que pour un blanc, tous les noirs ont la même tête. Cela agit aussi comme un écho au titre la pièce.

Maxime Pégatoquet

## IL BACIO DELLA TARANTA

L'ensemble Zatar et la compagnie Emporio del Sale seront à la salle Verchère le 24 février, pour une soirée consacrée aux musiques et danses du Salento.

Au Salento, le talon de la péninsule italienne, brume et sable se mêlent dans l'air du matin. Des femmes travaillent aux champs, sous une chaleur déjà torride. Une tarentule embrasse l'une d'elles à la cheville: aussitôt la voilà qui part dans une transe curieuse, secouée de convulsions. Pour se libérer de l'emprise de l'araignée qui l'a mordue, elle n'a d'autre choix que de danser jusqu'à l'épuisement, sur le rythme effréné d'une pizzica... et d'une tarentelle.

### En danse...

Ces danses sont la principale source d'inspiration d'Emporio del Sale. La compagnie propose une lecture contemporaine (et sans arachnides) de cet « exorcisme musical », que certains n'hésitent pas à rapprocher des rites dionysiaques de l'Antiquité. Moira Cappilli, danseuse et chorégraphe originaire des Pouilles mais née en Suisse romande, en assume la direction artistique. Elle est accompagnée de la danseuse Teresa Mirri.

### ...et en musique

Le Quartet Zatar est aujourd'hui un ensemble connu des Meyrinois. Il a joué dans la commune des programmes musicaux de divers horizons. Constitué de trois musiciens de jazz et d'un musicien classique, Zatar explore ici avec joie les possibilités qu'offre ce nouveau rendez-vous.



© Moira Cappilli-HD

### Infos:

Ballade d'Antoine –  
Il Bacio della Taranta  
24 février 2017  
Salle Antoine Verchère 20h  
Dès 19h: Initiation à la tarentelle par les danseuses!  
Prix: CHF 15.-, tarif réduit CHF 12.-  
Pré-location: Théâtre Forum Meyrin, Balxert & Service culturel Migros Ou sur inscription

### Ouverture des portes à 18h30

Bar & petite restauration italienne sur place  
Emporio del Sale  
Moira Cappilli: danse et chorégraphie  
Teresa Mirri: danse  
Zatar  
Francesco Bartoletti: violoncelle  
Soraya Berent: chant  
Nicolas Lambert: guitare  
Joël Musy: saxophone

## HOMMAGE À LOUIS ARMSTRONG ET SIDNEY BECHET



### Thomas Winteler et ses Jazz Serenaders en concert le 25 février à Forum Meyrin.

Thomas Winter et son groupe proposent un voyage dans les années 1920 à Chicago. Ils jouent du jazz dans sa forme originelle. Avec leur dynamisme, leur respect du genre et leur rigueur, les Jazz Serenaders comptent parmi les meilleures formations du genre. Le jury de la XIXème Compétition internationale de Jazz New Orleans de Saint-Raphaël leur a accordé le premier prix en 1999 et le jury du Jazz Contest International de Mégève leur a décerné la même récompense un an plus tard. Bent Persson est l'un des plus fidèles serveurs de la musique de Louis Armstrong et de la chaleur inégalée de sa sonorité. Le répertoire sera complété par différents grands standards de Sidney Bechet, qui a longtemps vécu à Genève.

### Infos:

Samedi 25 février 2017  
Forum Meyrin 20h

Location: Forum Meyrin 022 989 34 34  
Service culturel Migros Genève, Stand Info Balxert  
Tarifs: Normal: CHF 25.- / AHVM, AVS, AI: CHF 20.- / Et., Chôm.: CHF 15.-  
[www.ahvm.ch](http://www.ahvm.ch)

### Musiciens:

Bent Persson, cornet, trompette  
Thomas Winteler, clarinette, sax soprano  
Rodolphe Campomizzi, trombone  
Jean Claude «Lou» Lauprêtre, piano  
Henry Lemaire, contrebasse  
Pierre Alain Maret, banjo, guitare

## Décès de John Berger

Ecrivain, scénariste, critique d'art, peintre, John Berger s'est éteint. L'homme était avant tout un artiste engagé. Son talent littéraire lui avait fait gagner le Booker Prize, l'un des plus grands prix internationaux de littérature. Il avait reçu cette récompense en 1972 pour son roman G. John Berger avait habité Meyrin. Nous reviendrons sur son œuvre et sa vie dans l'une de nos prochaines éditions.





photo © Antigel

# MONS-TRUEUSE PARADE

**Antigel invite les Meyrinois à rejoindre son cortège le 4 février prochain.**

Antigel invite les Meyrinois à libérer le monstre qui sommeille en eux et parader sur un parcours reliant le quartier des Grottes à la ville de Meyrin. C'est une occasion unique de célébrer ensemble le temps de l'hiver, la résistance au froid, et d'échapper à la torpeur d'une saison qui invite plutôt à passer au coin du feu qu'à défilé dans les rues. Alors relevons le défi, et défilons monstrueusement costumés, comme ces créatures légendaires et ancestrales qui peuplent nos contrées. Hommes sauvages, mi-ours, mi-hommes, ou empaillés d'Evolène, couvrons-nous de peaux, parons-nous de cornes et arborons nos griffes! À la tombée de la nuit, rassemblons-nous dans l'enceinte du préau de l'école Meyrin-Village pour poursuivre ces festivités en musique, en dansant et en chantant. Monstres, soyons sauvages, soyons inexorables, l'hiver est inévitable!

### Collaboration

Pour cette Monstrueuse Parade qui marie culture, action sociale et tradition carnavalesque, Antigel collabore avec la FASe et le GIAP, qui accompagneront les enfants du parascolaire et des maisons de quartier dans leurs préparatifs en suivant un fil rouge proposé par des artistes, des costumiers et des musiciens genevois.

### Parade du 4 février

16h : rendez-vous sur la place des Grottes pour le départ  
17h30 environ : arrivée à Meyrin-Village. Rassemblement à l'école primaire au 6, avenue de Vaudagne.  
19h : concert du Gypsy Sound System Orkestra et de l'Espace de pratique instrumentale.

### Tout public, entrée libre

Habillons-nous chaudement et venons déguisé en monstre pour la parade!

Service de la culture

## LE CHÉQUIER CULTURE

**S'offrir de passionnantes évasions, seul-e ou accompagné-e, parmi un choix de plus de 60 partenaires culturels.**

Proposé par le Département de la culture et du sport de la ville de Genève, le chéquier culture est disponible à la mairie de Meyrin. Il contient six chèques de CHF 10.- à employer individuellement ou cumulés. Ces chèques permettent de diminuer le tarif d'une manifestation culturelle partenaire. La liste de ces partenaires est inscrite sur le chéquier. Les Meyrinois-es qui le possèdent peuvent également se rendre accompagné-e-s à un spectacle et payer également la seconde place à l'aide de chèques.

### Conditions

Pour l'obtenir, il faut avoir entre 21 et 64 ans, toucher un subsidé A, B ou 100% pour son assurance-maladie et ne pas être étudiant-e. Les chèques s'utilisent directement aux

caisses des nombreuses institutions partenaires : festivals, théâtres, concerts, expositions et peuvent être retirés à la réception de la mairie sur présentation de la lettre d'attribution du subsidé ainsi que d'une pièce d'identité valable.

Service de la culture

### Plus d'infos :

Service de la culture  
022 989 16 59 ou culture@meyrin.ch  
www.meyrin.ch/culture  
www.ville-ge.ch/culture  
Disponible à la réception de la mairie

La N°1 des compactes  
SUZUKI Way of Life  
www.meyrinoise.ch  
291, rte de Meyrin - Tél: 022 782 16 00

**GARAGE RELAIS MEYRINOISE SA**

Vente neuf et occasion  
Achat / Crédit / Leasing  
Mécanique / Carrosserie

BONUS JUBILÉ de 1'000.- à 6'000.- CHF selon modèles

\* Voir conditions en agence

à 100 m de Conforama

DEPANNAGE URGENCE  
24/24  
7/7

LAMELLE GLASS & STORE SA  
VITRERIE - MIROITERIE - STORES

Atelier / Bureau : 48, chemin Delay - 1214 Vernier  
Tél. 022.782.08.88 - Fax: 022.783.07.67 - Urgence: 079.416.76.96  
www.lamelle-glass.ch / info@lamelle-glass.ch

## CONCOURS ST. VALENTIN

### 3 BONS DE CHF 50.- À GAGNER

**BULLETIN DE PARTICIPATION**

À INSÉRER DANS L'UNE DES URNES PRÉVUES À CET EFFET.  
Délais de participation 14 février 2017

\*Nom \_\_\_\_\_

\*Prénom \_\_\_\_\_

\*Rue/n° \_\_\_\_\_

\*NPA/localité \_\_\_\_\_

\*Tél. \_\_\_\_\_

E-mail \_\_\_\_\_

\*Champs obligatoires

Règlement : Les bulletins de participation sont à remplir et à déposer dans l'urne située au rez supérieur du centre commercial jusqu'au 14 février 2017. Le concours est ouvert à tous, à l'exception des collaborateurs du centre commercial et affiliés. Un seul bulletin de participation par personne est autorisé. Les prix ne sont ni échangeables ni convertibles en espèces. Tout recours juridique est exclu. Les gagnants seront avisés personnellement. La liste des gagnants sera publiée sur la page facebook de Meyrin Centre dès le 20 février 2017.

meyrincentre  
40 commerces à votre service  
6 restaurants et snacks

f  
i  
t

550 places gratuites **σtpg** - en tram 14 en bus 57  
Découvrez nos commerces sur [www.meyrincentre.ch](http://www.meyrincentre.ch)



[www.meyrin.ch/social](http://www.meyrin.ch/social)  
**DÉVELOPPEMENT SOCIAL ET EMPLOI**  
**022 989 16 40**

Mairie, rue des Boudines 2  
 lundi au vendredi 8h–12h et 13h30–17h

**CONSEIL ET ORIENTATION EN MATIÈRE SOCIALE**  
**permanence, sans rdv**  
 mardi 13h30–16h30

**ANTENNE JURIDIQUE**  
 un rdv est proposé après un passage à la permanence sociale (voir ci-dessus), prestation gratuite une fois par année civile

**MÉDIATION**  
**022 321 11 55**

Un conflit de voisinage? Possibilité de bénéficier d'une médiation gratuite (répondeur de l'AsMéd-GE, rappel dans les 48 heures).

**ANTENNE OBJECTIF EMPLOI**  
**022 785 34 79**

avenue de Vaudagne 3 – accueil sans rdv  
 lundi 14h–17h  
 vendredi 8h30–11h30

**accueil téléphonique + sur RDV**  
 lundi 8h30–11h30 et 14h–17h  
 mardi 8h30–11h30 et 14h–17h  
 mercredi 8h30–11h30 et 14h–17h  
 vendredi 8h30–11h30 et 14h–17h  
 jeudi 8h30–11h30

**CITÉ DES MÉTIERS DU GRAND-GENÈVE, CENTRE ASSOCIÉ DE MEYRIN**  
**022 388 47 01**

Gilbert-Centre, rue de la Prulay 2 bis  
 lundi au vendredi 13h30–17h30

**CENTRE D'ACTION SOCIALE (CAS)**  
**022 420 65 30**

rue des Boudines 4  
 lu, me, je, ve 8h30–12h et 14h–17h  
 ma 14h–17h

**SERVICE MÉDICO-PÉDAGOGIQUE**  
**022 388 26 88**

chemin Antoine-Verchère 1  
 lundi au vendredi 8h–12h et 13h30–17h30

**RESTAURANTS SCOLAIRES**  
**022 989 16 34/36**

développement social et emploi  
 prix des repas CHF 8.50  
 (sans garde, CHF 5.50 à certaines conditions)

lundi au vendredi la journée  
 Répondeurs des restaurants scolaires  
 Bellavista \_\_\_\_\_ 086 079 909 51 79  
 Boudines \_\_\_\_\_ 086 079 909 51 80  
 Champs-Frèchets \_\_\_\_\_ 086 079 909 51 81  
 Cointrin \_\_\_\_\_ 086 079 909 51 82  
 Golette \_\_\_\_\_ 086 079 909 51 83  
 Livron \_\_\_\_\_ 086 079 909 51 84  
 Meyrin-Village \_\_\_\_\_ 086 079 909 51 85  
 Meyrin-Monthoux \_\_\_\_\_ 086 079 909 51 86

[www.meyrin.ch/petiteenfance](http://www.meyrin.ch/petiteenfance)  
**SERVICE PETITE ENFANCE**  
**022 782 21 21**

Mairie, rue des Boudines 2

renseignements, conseils aux parents et inscriptions sur les listes d'attente du lundi au vendredi de 8h à 12h

**EVE CHAMPS-FRÈCHETS + EVE MONTHOUX**  
**accueil collectif**  
 lundi au vendredi 7h–18h30

**GARDERIE ARC-EN-CIEL**  
**accueil collectif**  
 lundi au vendredi 8h–12h ou 13h30–17h30

**dépannage bébés (0 à 2 ans)**  
 mercredi matin ou après-midi  
 Sur réservation auprès de la garderie  
 022 783 01 46

**LA MARELLE**  
**rencontre « parents-enfants »**  
 lundi 14h–17h et vendredi 8h30–11h30  
 Dans les locaux de la garderie, sans réservation préalable

**ACCUEIL FAMILIAL DE JOUR**  
 Accueil en milieu familial, horaire à la carte

**LOCAL DES AÎNÉS (JARDIN DE L'AMITIÉ)**  
**022 782 65 11**

promenade des Champs-Frèchets 14  
 lundi au vendredi 9h–17h  
 samedi et dimanche 13h30–17h  
**cyber espace pour les aînés, sur rdv**

**SERVICE DES AÎNÉS**  
**022 782 82 82**

Mairie, rue des Boudines 2  
 lundi au vendredi 8h–12h et 13h30–17h

**ARCHIVES COMMUNALES**  
**022 989 34 79** Sur rendez-vous

**IMAD (INSTITUTION GENEVOISE DE MAINTIEN À DOMICILE)**

**022 420 30 34**

Meyrin-Vernes  
 rue des Vernes 14

**022 420 30 64**

Meyrin-Prulay  
 rue de la Prulay 2bis

**interventions à domicile**  
 du lundi au dimanche 8h–20h

**aide à domicile**  
 du lundi au vendredi 8h–17h

**consultation santé maternelle et infantile, garderie l'Arc-en-Ciel, rue des Vernes 20, sans rdv**  
 mardi 14h–17h

**soins ambulatoires, sur rdv**  
 En dehors des heures d'ouverture, les appels sont déviés vers la ligne d'accueil  
**022 420 20 00**

**BIBLIOTHÈQUE FORUM MEYRIN**  
**022 989 34 70**

Place des Cinq-Continents 1

**prêt adultes 022 989 34 74**  
**prêt jeunes 022 989 34 75**

**HORAIRES D'OUVERTURE**  
**Prêt**

Lundi fermeture hebdomadaire  
 Mardi à vendredi 10h–20h  
 Samedi – hiver (octobre–avril) 10h–17h  
 Dimanche fermeture hebdomadaire

**Consultation des journaux, espace de travail**  
 Lundi 10h–12h et 16h–20h  
 Mardi à vendredi 10h–20h  
 Samedi – hiver (octobre–avril) 10h–17h  
 Dimanche fermeture hebdomadaire

**VACANCES DE FÉVRIER 2017**  
**Fermeture partielle du lundi 13 février au samedi 18 février**

**Prêt**  
 Mardi–vendredi : 10h–12h et 16h–18h  
 Samedi : 10h–12h

**Salle de lecture**  
 Lundi–vendredi : 10h–12h et 16h–18h  
 Samedi : 10h–12h

[www.meyrin.ch/dechets](http://www.meyrin.ch/dechets)

**CENTRE DE VOIRIE ET HORTICOLE**  
**022 989 17 77**

avenue J.-D. Maillard 6  
 lundi au vendredi 7h30–12h et 13h–16h30

Levée des objets ménagers volumineux, demande d'évacuation **0800 21 21 21**

 **INSTALLATIONS SPORTIVES**

**PISCINE DU LIVRON**  
 Rue De-Livron 2

**Horaires :**

lundi	11h30–13h30	16h–20h30
mardi	7h30–13h30	16h–21h30
mercredi	7h30–20h30	
jeudi	11h30–13h30	16h–20h30
vendredi	11h30–13h30	16h–20h30
samedi	12h–17h	
dimanche	9h–17h	

*Avis aux non-nageurs, le mardi de 16h–21h30, la profondeur du bassin est ramenée à 1.20 m. SPÉCIAL ENFANTS, le samedi 14h–17h, jeux flottants et profondeur du bassin 1.20 m.*

**Horaire durant les vacances scolaires (11 au 19 février)**

samedi 11	12h–17h
dimanche 12	9h–17h
lundi 13	11h30–20h
mardi 14	9h–20h
mercredi 15	7h30–20h
jeudi 16	9h–20h
vendredi 17	9h–20h
samedi 18	9h–17h
dimanche 19	9h–17h

*Jeux flottants et fond à 1.20m*  
 Du lundi au vendredi de 14h à 16h et le samedi de 14h à 17h  
 Fond à 1.20m sans jeux le mardi de 16h à 20h

**PATINOIRE DU CENTRE SPORTIF MUNICIPAL**  
 rue des Vernes / avenue Louis-Rendu

**Horaires :**

	<i>patinage libre*</i>	Hockey libre**
lundi	10h–16h45	13h45–15h15
mardi	10h–17h30	13h45–15h15
mercredi	9h–18h	
jeudi	10h–17h30	13h45–15h15
vendredi	10h–18h	13h45–15h15
soirée	20h–22h30	
samedi	12h30–17h30	14h30–16h
dimanche	11h–20h30	14h15–16h15

*\* En fonction de la météo et de l'utilisation de la glace par les clubs, le public est dirigé sur la patinoire extérieure ou intérieure.*  
*\*\* Pour la pratique du hockey libre, le port du casque et des gants est obligatoire*

Les horaires de la patinoire durant les vacances scolaires (du 11 au 19 février) restent identiques

**Renseignements :**  
 Mairie de Meyrin – Rue des Boudines 2  
**022 782 82 82**  
[www.meyrin.ch/sports](http://www.meyrin.ch/sports) – [sports@meyrin.ch](mailto:sports@meyrin.ch)

**COMPLEXE SPORTIF DE MAISONNEX**  
 Chemin de la Berne,  
 en face de l'entrée du CERN

*Les quatres courts de tennis se trouvent dans une halle tempérée, des conditions idéales pour pratiquer cette activité tout l'hiver.*

**Tennis annuel**  
 abonnement valable 365 jours dès son acquisition

**Squash** du 1<sup>er</sup> octobre au 31 mars 2017, 7h15–22h15

**Minigolf** 9h–18h  
 (selon conditions météorologiques)

**Renseignements :**  
 Complexe sportif de Maisonnex  
**022 782 91 31**  
[www.meyrin.ch/maisonnex](http://www.meyrin.ch/maisonnex)  
[cs.maisonnex@meyrin.ch](mailto:cs.maisonnex@meyrin.ch)

**BOULODROME DES ARBERES**

Chemin des Ouchettes 18

11 terrains de pétanque et 2 terrains de longue à l'intérieur, 10 terrains de pétanque à l'extérieur.

*Accès libre pour les habitants meyrinois tous les jours de 10h à 22h30 et le dimanche jusqu'à 20h, en dehors des heures réservées aux clubs selon planning affiché sur place.*

**INSTALLATIONS EN ACCÈS LIBRE**

**Stade d'athlétisme des Champs-Frèchets**

Rue des Lattes 71  
 Anneau d'athlétisme de 300 m, football, basketball, volleyball, badminton  
 Éclairé jusqu'à 21h

**Parcours mesurés**  
**Départ :** rue des Lattes 71  
**3 parcours à choix :**  
 3.410 km, 6.500 km ou 9.150 km

**NUMÉROS D'URGENCE**

Gendarmerie _____	<b>117</b>
Pompiers _____	<b>118</b>
Urgences santé _____	<b>144</b>
Urgences toxicologiques	
Centre anti-poison _____	<b>145</b>
La main tendue _____	<b>143</b>

**SÉCURITÉ PUBLIQUE**

*La Sécurité publique regroupe le Service de police municipale (APM), le service des contrôleurs du stationnement (CMS), le service du feu de Meyrin et la protection civile (PC).*

**Pour joindre :**

■ le secrétariat, du lundi au vendredi 8h–12h et 13h30–17h, composez le : **022 989 16 00**

■ le Service du feu de Meyrin, du lundi au vendredi 8h–12h et 13h30–17h, appelez le : **022 782 23 23**

■ le Service de la protection civile, M. Brodard, du lundi au vendredi 8h–12h et 13h30–17h, composez le : **022 989 16 96**

■ la patrouille en service, du lundi au samedi 6h30–22h, appelez le : **0800 1217 17**

■ le Service des contrôleurs de stationnement, du lundi au vendredi 8h–12h, composez le : **022 989 16 49**

■ la Sécurité publique par messagerie électronique, adressez votre demande à : **police.municipale@meyrin.ch**

**MAIRIE DE MEYRIN**

rue des Boudines 2  
**022 782 82 82**  
[meyrin@meyrin.ch](mailto:meyrin@meyrin.ch)  
[www.meyrin.ch](http://www.meyrin.ch)  
 lundi au vendredi 8h–12h et 13h30–17h



## LE NAÏF

••• était présent à la réunion du Conseil municipal du 15 novembre qui a traité entre autres du budget 2017. Il pense inutile de décrire sa surprise lorsqu'en pleine séance, suite à une alarme, la salle a dû être évacuée. Sans en connaître les raisons, il suppose qu'il s'agissait d'un déclenchement du bouton d'alarme par un petit plaisantin qui pensait qu'il n'y avait pas assez le feu, et aussi pas assez d'animation dans la salle du Conseil municipal.

••• trouve que la population meyrinoise prend de l'âge, aussi bien les hommes et les femmes, que les arbres. Un tout vieux sapin qui se trouvait dans le square des disparus devant le cycle de la Golette s'est effondré, rongé de l'intérieur par la maladie. Après un contrôle attentif, deux autres copains ont aussi été abattus de crainte qu'ils ne tombent sur la tête des passants. Pas d'inquiétude, trois autres petits arbres de différentes espèces ont pris leur place. Le service de l'environnement veille au grain et s'occupe de reverdir notre commune.

••• comprend la surprise des enfants de Meyrin-Parc qui croyaient peut-être qu'un minigolf était en train de se construire derrière l'école des Boudines, côté Meyrin-Parc. En effet, par le truchement de leurs parents, qui eux l'ont appris en lisant le Meyrin ensemble de décembre, ils savent maintenant qu'à la place d'un minigolf, c'est une œuvre d'art qui vient de naître. Un espace ludique et artistique hors pair. Les artistes urbanistes y reprennent les mouvements du Jura voisin. Des surfaces engazonnées et d'autres embitumées, reproduisant des creux, des vaux, et des plaines de nos montagnes. L'occasion de futures parties de cache-cache endiablées.



«L'enfance du pli» de Gilles Brusset  
photo © Laurent Barlier

••• constate depuis quelques jours que des nouveaux conteneurs verts pour les compostables sont en place.

Quant à leur usage, le Naïf a l'impression que ses concitoyens n'ont pas compris la marche à suivre. Soit ils n'ont pas vu ou lu le flyer qui se trouvait dans la petite poubelle verte, soit ils n'ont tout simplement pas compris les instructions. Ils n'ont pas découvert que le couvercle du conteneur, alors qu'il est fermé à clé, a deux ouvertures par lesquelles les sacs peuvent être déposés dans le conteneur. Avec comme résultat que les Meyrinois posent les sacs sur, et non dans, les conteneurs, ou carrément par terre. Le Naïf ne pense pas que cela soit le but de l'exercice !

••• a appris avec soulagement que la justice a enfin donné le feu vert pour que les cendres de Mwambutsa IV, ex-roi du Burundi décédé en 1977, soient définitivement ensevelies à Meyrin au cimetière de Feuillasse, conformément au désir de feu le roi. Le Naïf ose espérer que nos autorités communales profiteront de cette arrivée royale pour enfin équiper notre cimetière de toilettes dignes d'une ville de bientôt 25'000 habitants et ceci pour le confort des visiteurs qui s'y rendent.

••• tient à remercier les autorités compétentes pour avoir construit un abribus à l'arrêt De-Joinville à l'avenue Louis-Casaï à Cointrin et même d'en avoir ajouté un autre en face, direction l'aéroport. Avec la mauvaise saison les usagers des transports en commun apprécieront cette action et le Naïf aussi !

••• a été averti par les journaux des changements que les TPG annonçaient à partir du 11 décembre : nouvelles lignes, parcours améliorés, services pour simplifier les déplacements et nouveaux horaires. Que des bonnes nouvelles ? Malheureusement ce n'est pas le cas pour les habitants de Meyrin qui utilisent les bus de la ligne 57. Ils ont été surpris par une fréquence généreusement réduite non annoncée. Dommage que les TPG n'estiment pas cette ligne autant que les habitants, et que certains seront de nouveau obligés de prendre leur voiture. La Commune serait-elle prête à rétablir les fréquences appréciées et ainsi assumer les frais comme le font d'autres municipalités ?

••• ne voyant pas clair, croyait admirer des étoiles sur les trottoirs et pensait à une décoration éphémère de Noël offerte par le Fonds d'art contemporain. En plus il avait découvert que cet objet d'art n'était pas terminé et que les artistes y ajoutaient tous les jours d'autres étoiles. Un jour le Naïf n'a pas eu d'autre choix que de traverser ce chef-d'œuvre à pied. Cela a fâché un des artistes, qui a laissé tomber une de ses étoiles sur l'épaule de son manteau. A la teinturerie on lui a dit que la facture du nettoyage n'était ni prise en charge par le WWF, ni par la Commune et encore moins pas les auteures : les corneilles.



photo © ahvm