

Urbanisme
Zone 30
p. 5

Histoire
meyrinoise:
Louis Rendu
p. 15

MEYRIN ENSEMBLE

L'oeil et la nature p. 28

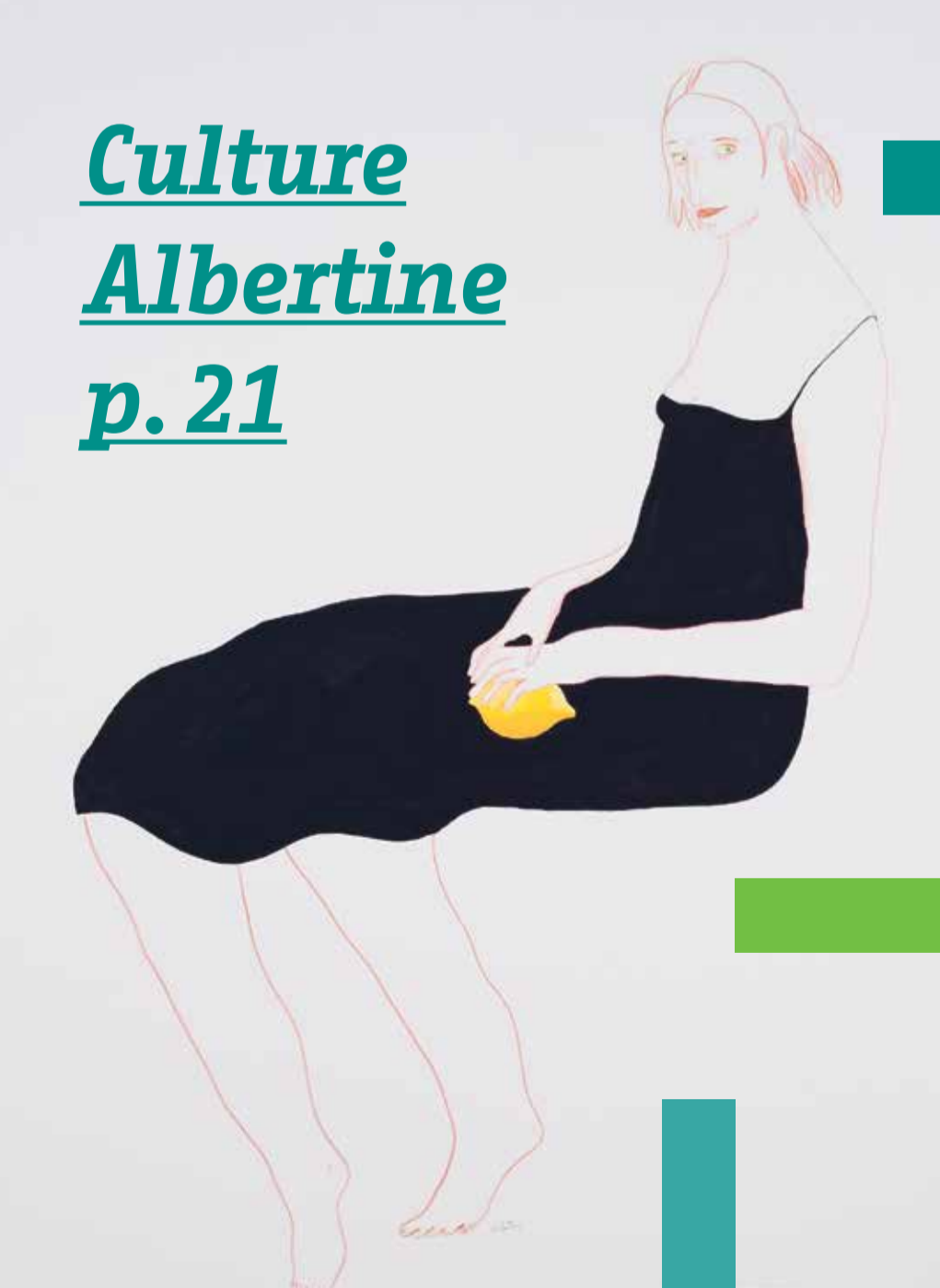
JOURNAL COMMUNAL DE MEYRIN – AVRIL 2017

Ecopastoralisme
urbain p. 16

Culture
Albertine
p. 21

Expo
bouge
ton
corps
p. 22

Esplanade
des particules
p. 4



AGENDA AVRIL 2017

Vendredi 3 mars à mardi 23 mai

EXPOSITION LUDIQUE

Le Grand Défilé d'Albertine
Galeries Forum Meyrin
Me-sa 14h-18h
Et 1h avant les spectacles du TFM
Tout public, entrée libre
www.meyrinculture.ch

Mercredi 29 mars à dimanche 2 avril

CIRQUE

Prends-en de la graine, par la Cie des Plumés
Famille, dès 3 ans
Théâtre Forum Meyrin (divers horaires)
www.forum-meyrin.ch

Jeudi 30 et vendredi 31 mars

THEATRE

Dans la solitude des champs de coton, de Bernard-Marie Koltès et Roland Auzet
Théâtre Forum Meyrin 20h30
www.forum-meyrin.ch

Vendredi 31 mars

SOLO EXPLOSIF

L'improbable est possible... j'en suis la preuve vivante!, de Latifa Djerbi
Dans le cadre des Ballades d'Antoine
Salle Antoine-Verchère 20h
Sur réservation
www.meyrinculture.ch

Samedi 1^{er} à samedi 29 avril

EXPOSITION INTERACTIVE POUR LES PETITS

Bouge ton corps, une invitation à l'exploration du corps et du mouvement
Visites publiques
Prix CHF 5.-, sur inscription
Le CAIRN, villa du Jardin alpin me-sa 13h30, 15h et 16h30
www.meyrinculture.ch

Samedi 1^{er} avril

ROCK'N'ROLL ACROBATIQUE

Championnat romand rock'n'roll acrobatique et Boogie Woogie
Organisation Rock Dance Company
Salle omnisports Aimée-Stitelmann Plan-les-Ouates
Qualifications 13h / Finales 18h30
www.rockdancecompany.ch

Samedi 1^{er} avril

ATELIER FAMILLE

Le chapelier fou, dans le cadre du Grand Défilé d'Albertine
Réalisation de couvre-chefs avec le groupe Godzillab
Dès 6 ans
Galeries du Forum Meyrin 14h-16h
Prix: CHF 10.-/pers. sur réservation (places limitées)
www.meyrinculture.ch

Lundi 3 avril

TRUCS ET ASTUCES POUR L'EMPLOI

Atelier participatif sur la recherche d'emploi
Sur inscription au 022 785 34 79 (Antenne objectif emploi)
Maison citoyenne 14h-16h

Mardi 4 avril

DANSE

Opus 14, de Kader Attou
Théâtre Forum Meyrin 20h30
www.forum-meyrin.ch

Mercredi 5 avril

CONTES

Les contes de tonton Djiou-Djou, par Serge Valentin
Dès 5 ans
Bibliothèque 14h
Réservation 022 989 34 74

Jeudi 6 avril

CONTE POUR ADULTES ET ADOS

Bazar de contes, par Serge Valentin
Bibliothèque 20h30

Samedi 8 avril

17^E ÉDITION DE MEYRIN PROPRE

www.ahvm.ch

ATELIER FAMILLE

Sors du cadre, dans le cadre du Grand Défilé d'Albertine
Réalisation d'un accessoire ou d'une parure à partir de multiples matériaux, avec Lise Elzingre et Laure Tosi, designers de bijoux
Dès 6 ans
Galeries du Forum Meyrin 14h-16h
Prix: CHF 10.-/pers. sur réservation (places limitées)
www.meyrinculture.ch

FOOTBALL

Match 7^{ème} équipe
MEYRIN FC – FC Conthey
Stade des Arbères 18h
www.meyrinfc.ch

Samedi 8 et dimanche 9 avril

WEEKEND DE SKI

Weekend à Zermatt
Organisation Ski Club Meyrin
Inscription: info@scmeyrin.com ou 079 456 00 19
www.scmeyrin.com

Dimanche 9 avril

DANSE EN FAMILLE

Atelier ludique et pédagogique
Pour binômes 1 enfant (5-10 ans) et 1 adulte (dès 18 ans)
Sur inscription
Sous le chapiteau du Salto de l'Escargot
www.meyrinculture.ch

Lundi 10 avril

FILM-CONFERENCE

Exploration du monde: Iles de Bretagne
Forum Meyrin 19h
www.ahvm.ch

Mardi 11 avril

PAROLES DE QUARTIER

Un espace d'écoute, de parole et de lien
Pluriels, avenue de la Prulay 2bis, dans Gilbert
Centre 14h-15h30

Mardi 18 avril

REPAS COMMUNAUTAIRE

Ouvert à tous
Maison citoyenne 12h-13h30

Mardi 25 avril

PAROLES DE QUARTIER

Un espace d'écoute, de parole et de lien
Maison citoyenne 17h-18h30

Mercredi 26 avril

EVEIL CULTUREL

Né pour lire
0-5 ans
Bibliothèque 9h-9h45

CIRQUE

Wade in the Water, par la Cie 14:20
Théâtre Forum Meyrin 20h30
www.forum-meyrin.ch

MARIONNETTES

Loulou, par le Théâtre Jucada
Dès 3 ans
Bibliothèque 14h
Réservation 022 989 34 74

Vendredi 28 avril

REPAS DE SOUTIEN MEYRIN FC

Forum Meyrin dès 11h30
www.fcmeyrin.ch

Samedi 29 avril

VIDE-GRENIER MEYRINOIS

Animations par JuJutsu Ryu, APCJM, R2Danse
Petite restauration
Préau école de Meyrin-Village 9h-17h
Inscriptions: videgrenier.meyrin@gmail.com

PORTES OUVERTES APCJM

Musique, théâtre, danse et arts plastiques
6-8 avenue de Vaudagne, sous-sol école de Meyrin-Village
Informations 022 783 02 98 ou info@apcjm.ch
www.apcjm.ch

BOURSE AUX VÊTEMENTS

Ouverture spéciale-vente
53, av. de Vaudagne 9h30-11h30
www.ahvm.ch

FOOTBALL

Match 1^{ère} équipe
MEYRIN FC – FC Perly-Certoux
Stade des Arbères 18h
www.fcmeyrin.ch

MUSIQUE MUNICIPALE

Concert annuel Musique municipale de Meyrin
Avec la Fanfare municipale d'Avully
Forum Meyrin 20h
www.musique-meyrin.ch

Mardi 2 et mercredi 3 mai

THEATRE

Ça ira (t) Fin de Louis, de Joël Pommerat
Théâtre Forum Meyrin au BFM 19h
www.forum-meyrin.ch

MEYRIN ENSEMBLE

PARCELLE DE SOI

Il regarde par la fenêtre de son balcon. Un peu de poussière, balayée par le vent, arrive jusqu'à lui. Il est 17 heures. Tout autour, un ballet de véhicules. Il les observe, s'y attarde un peu. Les bruits ont cessé quelques minutes avant. Il regarde au loin, dans la verdure. Puis il tourne la tête vers les barrières. Il découvre la terre un peu boueuse, les échafaudages. Il vit, avec sa famille, dans un chantier. Son immeuble est prêt. Il serpente un peu, pour sortir de l'endroit où il se trouve.

Mais le soir, l'espace redevient calme. Et sa vue est apaisée. Sa femme le rejoint sur le balcon, et ils discutent du quotidien d'ici. Ils ne sont pas là par hasard. Ils ont découvert le quartier, décidé d'y entrer. Ils savent les travaux, ils en ont découvert les enjeux. Tout à l'heure, en passant près du chantier, il avait nourri une conversation surréaliste avec elle. Seuls leurs gestes avaient permis de la poursuivre. Leurs « Je verrais bien là... on pourrait mettre... » avaient rapidement été couverts par le son ambiant. Ils s'étaient souri, hilares, avant

de regagner leur maison. Tous deux ont rejoint des groupes d'habitants. Ensemble, ils s'imaginent à quoi leur quartier, demain, ressemblera. Ensemble, ils participent à le construire. Alors pour eux, être ici n'a rien d'anodin. Ils verront les premières espèces plantées, ils verront les places de jeux émerger. Ils y auront contribué. Un jour, dans bien longtemps peut-être, ils diront à d'autres : tu sais, j'ai participé à faire naître un espace, et il me ressemble un peu. Je vous souhaite une bonne lecture.

Julien Rapp
voir aussi page 2

POLITIQUE	2
Écoquartier des Vergers	2
URBANISME	4
Une nouvelle place publique devant le CERN	4
L'ÈVE Cité-Parc ouvre ses portes	5
Zone 30 à Meyrin	5
VIE ÉCONOMIQUE	6
Comment exporter judicieusement	6
CONSTRUCTIONS	6
VIE COMMUNALE	8
Hommage à Erwin Oberwiler	8
Maison citoyenne	8
Hommage à Gerhard Sameli	9
D'un EMS à l'autre	10

Film : îles de Bretagne	12
Parc des Micouliers	12
Vide-grenier meyrinois 2017	13
Bourse aux vêtements	13
Annonces Aînés	13
HISTOIRE MEYRINOISE	15
Mgr Rendu, enfant de Meyrin	15
ENVIRONNEMENT	16
L'écopastoralisme urbain	16
ÉDUCATION	17
Découverte de la gym par les enfants	17
Colonie de Vacances La Ruche	17
SPORT	18
Passeport-Vacances	18
Association les Foulées automnales de Meyrin	18
Minigolf de Maisonnex	18

CULTURE	21
Albertine	21
Bouge ton corps	22
Danse en famille	22
La Révolution, c'est maintenant	23
Journée portes ouvertes de l'APCJM	23
ADMINISTRATION	24
VOX POPULI	27
Le Naïf	27
L'ŒIL ET LA NATURE	28
L'appel du martin-pêcheur	28

ECOQUARTIER DES VERGERS

Le Conseil municipal vote à l'unanimité un crédit de 42 millions pour des espaces publics ambitieux dans le quartier.

L'écoquartier des Vergers est en pleine construction. Il franchit aujourd'hui une nouvelle étape. Le Conseil municipal a en effet voté à l'unanimité un crédit de 42 millions pour ses aménagements extérieurs.

De la cité...

Un quartier de 30 immeubles qui émerge de terre, l'affaire n'est pas commune. A Meyrin, il y a un précédent historique. L'édification de la cité, dans les années 1960, avait fait changer le visage de la commune et de sa population. A l'époque, lorsque les habitants sont arrivés, les infrastructures manquaient. Ils ont dû se regrouper, se créer de bonnes conditions de vie. S'est alors développée une culture du dialogue avec la Mairie.

... à l'écoquartier

Meyrin s'apprête à accueillir, fin 2019, 3'000 nouveaux habitants. Quelques centaines d'entre eux vivent déjà dans les premiers immeubles. Les Vergers deviennent donc aujourd'hui une réalité.

Au moment de la conception du nouveau quartier, Meyrin a souhaité qu'il ait une

identité forte et qu'il s'inscrive dans une démarche nouvelle d'écoquartier exemplaire. Le quartier baptisé Les Vergers a donc été pensé pour avoir une unité. Meyrin a ainsi souhaité s'occuper de l'ensemble des espaces publics. Une démarche novatrice. Un dialogue, instauré avec les maîtres d'ouvrage, a ainsi permis à Meyrin de travailler à un projet commun, où ces espaces publics serviront de liant à l'ensemble des 30 immeubles.

Défis

L'aménagement devait répondre audacieusement aux défis du développement durable dans ses aspects sociaux, économiques, et environnementaux. Une démarche participative a incité les citoyens à contribuer à la création de ce futur quartier. Et ses espaces publics permettront que les habitants puissent s'investir, s'approprier l'espace. Des terres cultivables et des arbres fruitiers essaieront notamment en différents endroits des Vergers. La provenance des plantes et des matériaux, les coûts à long terme (frais d'entretien, durabilité) ont été soigneusement travaillés.



© BRAA

ENJEUX ET POINTS FORTS DU PROJET

Petite approche des grandes lignes d'un projet imaginé, pensé et maîtrisé.

Le travail mené par Meyrin doit répondre à plusieurs défis. Le quartier est en pente, avec une différence de quinze mètres entre le haut et le bas du site. Il est entièrement piéton, sauf pour les livraisons à certaines heures. Il doit en même temps prendre en compte différents acteurs qui peuvent s'y côtoyer: véhicules de livraisons et d'entretien, pompiers, cyclistes, personnes à mobilité réduite, bébés en poussette, mal voyants. Les chevaux du manège voisin peuvent également y circuler. Enfin, la population doit pouvoir réellement investir les lieux, s'y sentir à l'aise, et faire vivre le quartier.

Des plateaux horizontaux seront aménagés, pour y permettre la déambulation. Des talus avec arbres et arbustes les relieront entre eux.

Les végétaux

Pour les végétaux, Meyrin a choisi des arbres à haute tige et des arbustes locaux. Des variétés anciennes d'arbres fruitiers seront également plantées. Pour le sol, des prairies fleuries offrent un double avantage: elles n'ont pas besoin de beaucoup d'entretien, et consomment peu d'eau. Elles seront donc privilégiées, ainsi que d'autres types de couverture du sol avec les mêmes avantages.



© UTE

L'alimentation

Plusieurs endroits du quartier seront dévolus à des potagers urbains. Par ailleurs, une surface sera exploitée par un agriculteur professionnel. Cet agriculteur pourra conseiller les habitants cultivateurs, et assurer si besoin un entretien en cas d'absence.

L'éclairage

Il a été pensé pour permettre des économies importantes d'énergie. Il est entièrement basé sur le système LED, moins vorace en consommation électrique. D'autre part, le type de points lumineux varie. Dans deux grands axes, par exemple, il éclaire comme sur une route. Ailleurs, dans les petites allées, des détecteurs de présence éclairent l'espace uniquement lorsque c'est nécessaire. Enfin, l'éclairage

variera en fonction de l'heure. Plus fort à l'alouage, il diminuera vers 22h, puis à minuit.

Places de jeux

Quatre places de jeux seront également réalisées dans le quartier. L'une d'elles aura une plus grande ampleur, et créera ainsi un lien avec le reste de la commune, lorsque les petits Meyrinois viendront y jouer. Des groupes de travail participatifs travaillent à les définir. Professionnels, membres des coopératives, propriétaires et locataires du quartier y participent. Des habitants de Meyrin ont rejoint le groupe. Ces derniers n'ont pas pour objectif de s'installer aux Vergers, mais souhaitent participer à l'élaboration d'espaces ludiques pour leurs enfants. Le mobilier urbain sera lui aussi défini de façon participative.

VOTE DU CONSEIL MUNICIPAL

La délibération, votée à l'unanimité après amendement, est fruit d'un long travail.

La délibération soumise au Conseil municipal était un objet complexe. Elle a surtout une longue histoire. Un mandat d'étude parallèle, c'est-à-dire un concours pour l'aménagement du quartier, a abouti en 2012 au choix d'un projet baptisé «jour de fête». Ce projet laissait la part belle à la biodiversité, aux potagers urbains et à une idée de nature très présente. Or, l'équipe interne de gestion du projet a identifié, au cours des mois suivants, un risque. Les choix d'aménagement opérés par les mandataires risquaient de provoquer d'importants dépassements. En 2015, un autre groupement, baptisé Atelier des Vergers, a donc repris le dossier. Ils ont constaté un risque de dépassement effectif de 40% du projet. S'en est suivi un long et minutieux travail de recherche d'économies et d'optimisation du projet, qui a permis de revenir aux chiffres souhaités.

Un coût partagé

Le coût total de ces aménagements sera d'environ 42 millions. Pour autant, cet argent n'est pas à la charge unique de la commune. Les propriétaires privés y contribuent pour un tiers environ de la somme. Des fonds intercommunaux participeront également fortement au financement de ces aménagements. La grande difficulté aujourd'hui est de savoir exactement la somme que dépensera au final par la Commune, puisque les montants pris en charge par les fonds ne sont pas encore définis. Toutefois, il apparaît clairement que la Commune payera beaucoup moins que la somme votée.

Délibération ultérieure

Au moment du vote, les discussions du Conseil municipal se sont surtout orientées sur une divergence concernant certains montants. En commission, la droite a souhaité qu'un volet dévolu au «sport pour tous» fasse l'objet d'une délibération ultérieure, lorsque le projet serait davantage défini. L'idée initiale était en effet d'allouer une somme à cet espace, et de le définir ensuite avec la participation des habitants.

Amendements et décision

Deux amendements ont été discutés en vue de diminuer l'enveloppe du mobilier urbain. Le PLR proposait d'enlever CHF 700'000.- à ce mobilier, estimant qu'il y avait notamment trop de bancs à travers le quartier (soit des bancs pour près de 1'000 habitants selon lui). Le PDC souhaitait quant à lui une coupe linéaire de CHF 248'000.-. Pour le bloc de droite (PDC, PLR, UDC, MCG), il s'agissait de diminuer quelque peu les coûts, jugés excessifs, dans ce domaine précis. Pour la gauche (PS, Verts) il importait au contraire de conserver ce budget, gage à ses yeux d'un quartier où puisse véritablement se développer le vivre ensemble. L'importance pour les personnes âgées notamment, mais plus globalement pour les habitants et passants, d'avoir suffisamment de bancs à disposition a également été soulignée. L'amendement du PLR a été refusé, celui du PDC a été accepté. Hormis cette question, le vote de la délibération a été accepté ensuite à l'unanimité, l'ensemble des partis étant prêts à soutenir la création de cet espace pensé pour et avec les habitants. Meyrin est prêt aujourd'hui à nourrir une nouvelle page de son histoire.

© Laurent Barlier





© Laurent Barlier

UNE NOUVELLE PLACE PUBLIQUE DEVANT LE CERN

L'Esplanade des particules sera également une porte d'entrée vers Meyrin.

Le 3 avril prochain débuteront les travaux de réalisation d'une nouvelle place publique sur la route de Meyrin à l'entrée du CERN. Cette place a fait l'objet d'un concours remporté par le bureau tessinois «Studio Bürgi».

Espace de détente et de rencontre
Cet aménagement permettra de mettre en valeur les activités du CERN et d'offrir un accueil de qualité aux visiteurs. Cette nouvelle place portera le nom d'Esplanade des particules. Elle constituera une véritable entrée dans la ville de Meyrin.

Aujourd'hui très routier, cet emplacement emblématique bénéficiera d'un grand espace ouvert de détente et de rencontre pour les piétons, tout en maintenant les voies de circulation sur la route de Meyrin. La mise en place d'un revêtement coloré bleu traversant de part et d'autre la place et la route de Meyrin sera couplée à des alignements d'arbres et à la mise en place de mobilier urbain de qualité.

Accueil d'événements
Ce nouvel espace de convivialité permettra également d'accueillir différents événements régionaux et internationaux, liés au futur

palais des Congrès du CERN qui s'inscrira par la suite le long de la place. Ce nouveau bâtiment deviendra un élément phare du CERN et de notre commune.

Tram plus accessible
La commune de Meyrin a participé à l'élaboration du projet et soutient activement cet aménagement. En collaboration avec le CERN et l'Etat de Genève, Meyrin souhaite contribuer à la valorisation du périmètre. Il permettra de créer du lien avec le reste de son territoire, et notamment avec l'écoquartier des Vergers, la Cité de Meyrin ou tout le tissu industriel de la ZIMEYSAVER. Cette place permettra également de rendre le tram 18 plus accessible à court terme et de mieux connecter les usagers aux autres moyens de transport. A moyen terme, tout sera mis en œuvre pour que cette ligne de tram puisse se prolonger en direction de Saint-Genis. Ce prolongement reste en effet un facteur essentiel pour désengorger un trafic automobile de plus en plus important, et pour poursuivre le développement urbanistique de Meyrin.

Alexandre Malacorda, chef de projets urbanisme

L'EVE CITÉ-PARC OUVRE SES PORTES

Après un peu plus de deux ans de chantier, l'ancienne crèche des Boudines rouvre ses portes. Elle s'appelle aujourd'hui Espace de vie enfantine (EVE) Cité-Parc.



© Enric Argemey

Ce nouveau bâtiment abrite deux structures d'accueil pour la petite enfance: l'EVE Cité, qui proposera un accueil à temps partiel (garderie) de 60 places et l'EVE Parc, un accueil à temps élargi (crèche) pour une centaine d'enfants par jour.

Premiers enfants en fin avril
Le 24 avril prochain, les enfants de la garderie Arc-en-ciel quitteront définitivement les locaux de la rue des Vernes pour s'approprier l'EVE Cité. Les locaux d'EVE Parc, quant à eux, attendront le mois d'août pour ouvrir leurs portes aux enfants et à la nouvelle équipe éducative. Nous reviendrons dans le Meyrin ensemble de cet automne pour en parler.

Des espaces ludiques
Environ 500m² de surface intérieure ouverte sur Meyrin-Parc sont dédiés aux enfants de l'EVE Cité. Au gré des déambulations dans ce nouvel espace, on s'aperçoit que le bâtiment a été conçu comme une visite architecturale. Les perspectives et les points de vue y sont nombreux. Les espaces clairs, pratiques et ludiques y sont pensés pour le bonheur de leurs prochains occupants.

Aménagements extérieurs
D'ici à la fin de l'été, les aménagements extérieurs seront terminés, offrant aux enfants un jardin privatif pourvu de buttes, de balançoires et de magnifiques arbres. La fin de ce grand chantier permettra la réouverture des classes enfantines de l'école des Boudines et de son préau pour la rentrée 2017.

Anne Kummer, responsable du service de la petite enfance
Hélène Vivenot, cheffe de projets architecture, service de l'urbanisme



© UTE

Des aménagements pour plus de sécurité

ZONE 30 À MEYRIN

Les travaux de mise en zone 30 au centre de la Cité vont débuter en avril 2017.

Rue des Boudines
Les travaux débuteront à la rue des Boudines, où des aménagements seront réalisés devant l'école. Ils redonneront aux habitants un espace public de qualité, avec des bancs et des espaces verts. La durée prévue de ce chantier est de deux mois. Des flyers seront distribués aux riverains pour les avertir des contraintes liées au chantier.

Rue de la Prulay
Des travaux commenceront également sous peu à la rue de la Prulay. Les SIG y interviendront pour remplacer la canalisation d'alimentation en eau potable ainsi que le réseau de gaz. Les aménagements zone 30 seront réalisés à l'issue de cette opération.

Rue Sainte-Cécile
Dans la continuité, le giratoire entre la rue Sainte-Cécile et la rue des Boudines sera aménagé de manière définitive. A la rue Sainte-Cécile, un enrobé phonoabsorbant remplacera l'asphalte traditionnel afin de diminuer les nuisances sonores causées par le trafic routier.

Informations sur les travaux:
Service de l'urbanisme, des travaux et de l'énergie
2, rue des Boudines
022 782 82 82

Qu'est-ce qu'une zone 30 ?

Une zone 30 est constituée de tronçons de route où les activités des riverains sont privilégiées par rapport à la circulation. Des mesures de limitation de vitesse rappellent que celle-ci est fixée à 30 km/h au maximum. Généralement, il n'y a pas de passage piéton. Le piéton n'y a pas la priorité, mais il peut traverser où il le souhaite. À la «Fin de la zone 30», une limite générale de vitesse de 50 km/h s'applique.

COMMENT EXPORTER JUDICIEUSEMENT

Philippe Meyer propose quelques conseils aux entreprises qui souhaitent se développer à l'étranger.

Pour les entreprises suisses, un franc sur deux est gagné à l'étranger. Réussir sur des marchés extérieurs à la Suisse est donc bien souvent crucial pour elles. La ville de Meyrin accompagne et conseille les entreprises sises sur son territoire, afin qu'elles disposent d'atouts dans leurs réflexions autour de leur processus d'exportation. Le service des affaires économiques de Meyrin est à la disposition des entreprises communales. Il existe également une entité fédérale, appelée Switzerland Global Enterprise (S-GE), qui a pour mission, sur mandat du Secrétariat d'Etat à l'économie, d'aider les PME suisses à se développer à l'international. Elle met à cet effet son aide et ses réseaux à leur disposition.

TROIS CONSEILS AUX PME SOUHAITANT OPTIMISER LEURS AFFAIRES À L'EXPORT :

Les recommandations de Sylvain Jaccard, directeur Suisse romande de S-GE :

Même si le problème n'est plus au cœur du débat public, les exportateurs suisses continuent de souffrir du franc fort.

Que peuvent-ils faire ?

1. Explorer de nouveaux marchés

Pour échapper aux tensions monétaires dans la zone euro, les entreprises peuvent se diversifier vers des marchés porteurs comme les Etats-Unis ou les marchés émergents. « Pour les entreprises qui n'ont jamais exporté, c'est l'occasion de prendre du champ vis-à-vis de leur clientèle traditionnelle. A long terme, il vaut vraiment la peine d'explorer ces nouvelles pistes. S-GE met sur son site web des informations sur les opportu-

nités d'affaires sur ces marchés et propose aux PME des séminaires et des entretiens de conseil individualisés gratuits. Près de 600 entreprises romandes ont sollicité un appui en 2016. »

2. Bien préparer son entrée sur le marché

Une fois le pays cible choisi, l'entreprise doit soigneusement préparer son entrée sur le marché. « Il lui faudra clarifier les conditions juridiques à remplir, obtenir une vue d'ensemble des concurrents et établir une stratégie de marketing et de vente. Beaucoup de sociétés mandatent S-GE pour éclaircir ces questions. Nous leur fournissons ce service en partenariat avec nos 21 Swiss Business Hubs, qui sont des relais de S-GE implantés dans des ambassades de Suisse sur les principaux marchés cibles. Pour faciliter leur entrée sur le marché, les PME peuvent aussi se servir d'outils numériques. »

Elles trouveront des informations à ce sujet sur : expordigital.ch/fr-ch/.

3. Faire valoir les accords de libre-échange

En plus de l'accord avec l'UE, la Suisse a conclu 28 accords de libre-échange (ALE) avec 38 partenaires commerciaux. « Ces ALE suppriment les droits de douane et permettent ainsi de relâcher la pression sur les marges. S-GE peut aider les PME à trouver les ALE les plus favorables pour elles. Notre service ExportHelp répond gratuitement à leurs questions sur ce point et sur d'autres questions techniques. S-GE est un guichet unique en Suisse en matière d'internationalisation des entreprises. Nous les encourageons à venir soumettre leurs projets à nos experts-pays à notre bureau de Lausanne. Nous avons des compétences particulières sur les Etats-Unis, l'Iran et la Chine. »

Philippe Meyer, délégué aux affaires économiques

INFOS

021 545 94 94
info.lausanne@s-ge.com
www.s-ge.com/export

CONSTRUCTIONS

Requêtes en autorisation de construire

1^{er} février 2017

DD 109933, GESTRON SERVICE SA, extension du bâtiment logistique d'un centre hospitalier comprenant un quai de déchargement et des espaces de stockage non chauffés, rue Alphonse-LARGE.

8 février 2017

DD 1071881/4, SWISSROC SA, (construction de cinq villas jumelles Minergie – installation de panneaux solaires en toiture) – construction de 3 vérandas – 1 piscine – modification des aménagements extérieurs, 25B-25C-25D, chemin de la Citadelle.

DD 109981, REGIE ZIMMERMANN SA PPE MATEGNIN,

réfection des façades, des fenêtres, isolation et étanchéité en toit, 71, 73, avenue de Mategnin.

13 février 2017

DD 109982, DEVIM SA M. Beniamino CHIABUDINI, construction d'habitations pour étudiants – Abattage d'arbres, 77-à-89, chemin du Grand-Puits.

Autorisations de construire délivrées

31 janvier 2017

DD 104950/2, SSR 3 ARCHITECTES & URBANISTES SA pour MACADAMIA SARL, (« Ecoquartier Les Vergers » construction de quatre immeubles de logements – panneaux solaires) – modifications du plan financier des immeubles B7 et B8, 2 à 11, esplanade des Récréations.

1^{er} février 2017

APA 46838, COMPTOIR IMMOBILIER SA, rénovation d'un appartement au 5^{ème} étage, 4B, rue de la Prulay.

7 février 2017

APA 46838, COMPTOIR IMMOBILIER SA, rénovation d'un appartement au 5^{ème} étage, 4B, rue de la Prulay.

DD 108139/2, Monsieur Olivier BURKHARDT p.a. HRS Real Estate SA, (réalisation d'un immeuble administratif, artisanal et commercial) – diminution du fond de fouille et du 3^{ème} sous-sol, 19, chemin de Riantbosson.

10 février 2017

APA 46599, M. Rodrigues p.a. FTI, construction d'un portail d'accès au parking – aménagement routier – abattage et élagage d'arbres, rue Alphonse-LARGE.

DD 109652, M. Roberto CORIOLANI, agrandissement et transformation d'une villa – abattage d'arbres, 62, chemin du Vieux-Bureau.

DD 102387/4, LA TOUR SARL, (construction d'un bâtiment hospitalier avec parking souterrain de 380 places) – diverses modifications intérieures du projet initial – installation de climatisation de confort, avenue Jacob-Daniel MAILLARD.

14 février 2017

APA 44277/1, Mme Agnès Haulbert c/o GAM INVESTMENT MANAGEMENT AG, (rénovation des courettes et des colonnes d'eau) – rénovation des locaux sanitaires et cuisines, Rue de la Prulay 43.

16 février 2017

APA 46910, M. David GERMAIN c/o RÉGIE DU RHÔNE SA, rénovation d'un appartement au 2^{ème} étage, 15, chemin Léon-GUERCHET.

20 février 2017

APA 46682, M. Paulo RODRIGUES FTI – FONDATION POUR LES TERRAINS INDUSTRIELS DE GENEVE, transformation et rénovation de bureaux et d'ateliers – installation d'une pompe à chaleur en toiture, 25, rue de Veyrot.

21 février 2017

APA 46996, M. Cyril DOUCET c/o COMPTOIR IMMOBILIER SA, rénovation d'un appartement au rez-de-chaussée, 7A, avenue de Vaudagne.

APA 46685, M. André HAGMANN et Mme Jennifer HAGMANN, construction d'une piscine, 87, rue Virginio-Malnati.

23 février 2017

APA 46941, M. Ferdinando DALLA SANTA, construction d'une véranda, 37, chemin de la Citadelle.

27 février 2017

DD 104514/2, ESTRAVAGANZA SA pour CONSTRUCTIONS PERRET SA, (construction d'un immeuble de logements et garage souterrain – panneaux solaires en toiture) – modifications des aménagements extérieurs, couverts à vélos, 2-4, chemin du Jonc.

APA 46881, M. Sandro SIMIONI c/o ETAT DE GENEVE DF – OFFICE DES BÂTIMENTS – DRT, transformations des salles d'alimentation et installation d'un monobloc de ventilation, 17, rue de la Golette.

Seules les publications figurant dans la Feuille d'Avis Officielle font foi.

SEVENTY
 Brasserie contemporaine



Grill | Tartares | Végétarien | Terroir
 Notre restaurant est ouvert tous les soirs!

Réservations au 022 710 30 52 | www.seventy5.ch
 Crowne Plaza Geneva | 75-77 Av. Louis-Casaï, 1216 Cointrin



Séance d'information sur la prévoyance et les assurances Mardi 16 mai 2017 à 18h30

La Banque Raiffeisen de Meyrin a le plaisir de vous convier à une séance d'information sur le sujet de la prévoyance et des assurances :

le mardi 16 mai 2017 à 18h30
 à la salle Antoine-Verchère,
 Route de Meyrin 297, 1217 Meyrin

Vous ne pouvez pas prévoir l'avenir, mais vous pouvez être prévoyant!

Cette séance est ouverte à tous, cependant les places sont limitées. Nous attendons vos inscriptions par téléphone au 022 782 06 90 ou par mail à l'adresse suivante : meyrin@raiffeisen.ch d'ici le 5 mai 2017.

N'hésitez pas à nous contacter pour toute question.

Banque Raiffeisen de Meyrin
 Chemin Antoine-Verchère 3, 1217 Meyrin
 Meyrin Centre, Avenue de Feuillasse 24
www.raiffeisen.ch/meyrin

RAIFFEISEN
 Ouvrons la voie

Erwin Oberwiler (1935-2017)

Longtemps habitant de Meyrin, Erwin Oberwiler avait notamment créé le MAMCO. Il s'en est allé fin janvier. Hommage.

Né à Saint-Gall en 1935, Erwin Oberwiler est décédé en janvier 2017. Il étudie l'architecture et suit des cours d'histoire de l'art au Kunstmuseum de Bâle. Ses deux lignes directrices sont tracées. Il s'installe à Genève et rejoint le bureau d'architecte de Paul Waltenspühl. Il en devient rapidement l'associé. Les deux hommes travailleront ensemble durant 30 ans. Ils construiront notamment l'ensemble des bâtiments scolaires de briques rouges de Lancy. Paul Waltenspühl et Erwin Oberwiler y intègrent des oeuvres d'art. Erwin Oberwiler en fera ensuite don à la commune.

Lié à Meyrin

Erwin s'installe à Malval, dans le Mandement. Il y accueille notamment dans son jardin le Living Theatre, troupe qui révolutionne alors l'art scénique. Il



© Isabelle Claden

déménagement ensuite à Meyrin, où il restera de nombreuses années. Passionné par l'architecture meyrinoise, il propose des visites de la commune à ses habitants. Il s'engage également dans les questions de mobilité et d'urbanisme relatives à Meyrin. «Il aimait raconter la ville, décrire les interventions architecturales de Meyrin Parc notamment» explique Pierre-Alain Tschudi.

Initiateur du MAMCO

Grand amateur d'art, Erwin Oberwiler rejoint à sa création l'Association pour un musée d'art moderne. Il permettra au Musée d'art moderne et contemporain de Genève (MAMCO) de voir le jour. Et son engagement sera double, puisque c'est lui qui réalise, en collaboration, la transformation du bâtiment qui doit accueillir le musée.

Mécène et passionné d'art

Grand collectionneur d'art contemporain, il était fêru d'oeuvres sur papier. «Il soutenait à la fois les artistes et les galeries qui l'exposaient. Et c'était un homme fidèle», explique Patricia Nussbaum, ancienne directrice du musée d'Olten. «Lorsque nous avons exposé ses oeuvres, il les a lui-même installées 'comme à la maison', m'a-t-il dit.» Gisèle Linder, galeriste à Bâle, se souvient d'un homme «qui soutenait et dénichait sans cesse de jeunes artistes, qu'il me proposait doucement et de façon enthousiaste.»

Un découvreur

Isabelle Claden, qui a travaillé avec lui dans l'architecture, a elle aussi été marquée par les balades à Meyrin d'Erwin Oberwiler. «Il expliquait la cité de façon simple et claire. Il était doué pour partager sa passion, en toute modestie, avec le commun des mortels.» L'ensemble des proches contactés semble avoir la même impression, celle d'une immense perte, et de la chance d'avoir côtoyé un homme curieux, un découvreur.

Julien Rapp

MAISON CITOYENNE

282 route de Meyrin
022 782 55 43

La Maison citoyenne est un espace convivial ouvert à tous les habitants. Lieu d'accueil, d'information et de conseils, elle permet aux citoyens de rencontrer d'autres habitants, d'obtenir des informations sur les sujets qui les préoccupent ou tout simplement de passer boire un café. Quelques activités ponctuelles sont également au programme (cf. ci-dessous). En outre, la Maison citoyenne est le lieu privilégié pour toute personne qui souhaiterait proposer et co-construire un projet meyrinois qui lui tient à cœur. Enfin, à l'étage, un espace informatique ouvert à tous est aménagé pour faciliter l'accès des habitants aux démarches informatiques.

Ouvert du mardi au vendredi
10h-12h et 14h-17h

LES RDV DU MOIS

Trucs et astuces pour l'emploi

Comment trouver un emploi à durée limitée ou à un faible pourcentage. Échanges entre participants et présentation par des professionnels de la recherche d'emploi.
Inscription par téléphone au 022 785 34 79 (Antenne objectif emploi).

Lundi 3 avril 14h-16h

Repas communautaire

Repas ouvert à tous, concocté par des habitants de Meyrin. Venez faire découvrir vos recettes préférées
Mardi 18 avril 12h-13h30

Paroles de quartier

Un espace d'écoute, de parole et de lien ; des moments de partage entre habitants, un espace pour parler de soi et de son quartier.
Mardi 25 avril 17h-18h30

Accueil informatique

Cinq ordinateurs et une imprimante sont à disposition durant les heures d'ouverture pour toutes vos démarches informatiques.

NOUVEAU :

Accueil et orientation sur la vie à Meyrin

Vous avez des questions sur la vie à Meyrin ? Vous venez de vous y installer ? Venez nous rencontrer autour d'un café à la Maison citoyenne.
Les jeudis après-midi 14h-17h.

GERHARD SAMELI (1927-2016)



bâtiments © Ariane Hentsch

photos © Sybille Sameli Raible



Gerhard Sameli s'est éteint le 3 décembre dernier dans sa 90^e année. Il laisse à Meyrin un héritage architectural significatif.

Diplômé de l'EPFZ, Gerhard Sameli a réalisé de nombreuses constructions à Genève et à Zurich, développant un style moderne en béton typique des années 1960. A Meyrin il laisse plusieurs maisons privées et édifices communaux emblématiques dont la mairie (1974), le centre œcuménique (1975) et l'école de Monthoux. Avec Malnati et Meige, il a participé à l'équipe d'architectes chargée de l'aménagement et l'infrastructure de Meyrin-Cité.

La mairie et le centre œcuménique furent des projets importants pour lui. En 1994, avant de quitter Meyrin, il confiait au journal Ensemble: «au départ, la rue des Boudines 2 n'était pas prévu pour loger la mairie ; il était ... destiné aux bureaux médico-sociaux. L'idée est venue plus tard, en pleine construction. Si on l'avait su, on l'aurait construit différemment». Pour le centre œcuménique, il a travaillé en tandem: un architecte protestant et un catholique...

Arrivé à Meyrin en 1961, il s'est installé avec son épouse dans une ferme de Maisonnex rénovée par ses soins. Il a ensuite construit et habité une villa au chemin des Picottes. Dans une lettre de 2008 au Conseil municipal, un ingénieur meyrinois, Maarten Halkema, écrivait: «Gerhard Sameli a mis toute son intelligence et son énergie dans la réalisation de cette maison. Il aurait pu construire cette luxueuse villa, d'une architecture exceptionnelle... dans une région plus opulente du canton, mais il a prouvé son attachement à notre commune en s'établissant à Meyrin.»

Réservé et fuyant les foules, M. Sameli était aussi un lecteur passionné et un grand voyageur. Il a vécu les dernières années de sa vie au bord du lac de Zurich.

Ariane Hentsch

D'UN EMS À L'AUTRE

La protection civile (PC) de Meyrin-Mandement a aidé les résidents de l'EMS de Satigny à déménager vers leur nouvel établissement de la Plaine.

Un pied émerge du véhicule arrêté. Un peu tremblant, il semble chercher une marche, la trouve rapidement. La jambe, puis le buste et la tête d'un octogénaire apparaissent. Un jeune homme en uniforme orange et vert de la protection civile s'avance vers le bus. Il soutient l'ainé dans sa descente jusqu'au trottoir. « Doucement, vous avez le temps », lui dit-il à mi-voix. En ce mercredi d'octobre, cinquante-cinq astreints de la PC accompagnent le déménagement de personnes âgées. Elles ont longtemps habité l'EMS de Satigny. Or, l'établissement doit subir de lourdes rénovations. Il leur fallait donc un autre chez soi. Ce sera le nouvel EMS de la Plaine. Pour ce transport qui scelle le sceau de leur nouvelle vie, la direction de l'EMS a fait appel à la protection civile.

Un accompagnement attentif

Dans le bâtiment, l'effervescence règne. Marchant d'un pas de sénateurs sur le sol carrelé, les hommes de la protection civile de Meyrin-Mandement se sont mis au rythme des nouveaux résidents qu'ils accompagnent. En entrant dans le salon de l'établissement, nous mesurons l'ampleur du changement de vie en train de se jouer pour les personnes âgées. Répartis dans la salle, accompagnés chacun par de jeunes astreints, vingt-six anciens sont attablés. « Les résidents concernés partagent un point commun : ils sont psycho-dépendants. Ils nécessitent un accompagnement attentif », explique Didier Brodard, commandant de la PC Meyrin-Mandement. « Il ne s'agit plus de vérifier des abris PC, mais d'être plus immédiatement utiles, et d'entourer ces personnes dans une phase de transition délicate. » A ses côtés, Brigitte Mottet, directrice de l'EMS, est visiblement soulagée. « Nous n'avons pas suffisamment de personnel pour assurer nous-mêmes ce transport, car l'opération est conséquente. »

Retrouver des repères

Pour l'organiser, il a fallu faire preuve de patience. Ayant eu connaissance de ce déplacement nécessaire, la protection civile a préparé ce moment crucial des mois à l'avance. La veille, les hommes de la PC ont installé les biens des résidents dans chaque chambre. Brigitte Mottet nous ouvre les portes d'une d'elles. Quelques affaires simples, une double armoire, et deux tableaux. Sur l'un d'eux, un chalet de montagne, dans un décor de verdure et de pierre. Comme un fragment de souvenir d'une vie passée, ou un lieu d'enfance. Dans ces chambres simples et claires, la présence d'objets-souvenirs semble être, pour les résidents, un lien essentiel vers leur vie. Autant de repères qui pourraient leur éviter d'être trop désorientés. Car ici, contrairement à leur précédent EMS, ils seront seuls en chambre. « Cela peut les perturber au début », explique la directrice. « C'est en revanche mieux pour les résidents lors de fins de vie. Lorsqu'une chambre est partagée, le voisin d'une personne confrontée à la mort ressent fortement ses souffrances et difficultés. »

Comprendre sa nouvelle vie

Nous redescendons à la cafétéria. Assis vers une fenêtre, Godefroy, de la protection civile, est en train de rire avec une nouvelle résidente, âgée de 100 ans, explique-t-il. Elle se penche un peu, nous fixe, avec l'air de vouloir se confier. « Aujourd'hui, je me sens un peu... claquée. Elle est bien bonne, celle-là ! » Elle éclate de rire, et Godefroy lui répond, tout sourire. Un peu plus loin, un géant en uniforme emmène une femme nonagénaire jusqu'aux ascenseurs. Il lui explique où ils se dirigent, lui parle tandis qu'elle opine de la tête. Il se courbe pour être à sa hauteur, car elle est elle aussi inclinée vers le sol. « Expliquer, discuter est essentiel », indique Marc Leventhal, responsable protection et assistance de la PC Meyrin-Mandement, qui dirige les opérations de la journée. « Il est important que les nouveaux résidents comprennent, aujourd'hui, chacune de leurs actions, car elles les rapprochent de leur nouvelle vie. Jusqu'ici, le déplacement se passe bien. Ce n'est pas uniquement grâce à nous, mais nous y contribuons. » Lorsque nous partons, la lumière décline. Les astreints de la PC terminent leur mission et s'apprentent à rentrer. Dans l'EMS, le personnel présent, dont l'effectif a été doublé, se prépare à une nuit agitée.

Julien Rapp



photos © Laurent Barlier



**« Aujourd'hui,
je me sens
un peu... claquée.
Elle est bien bonne,
celle-là ! »
Elle éclate de rire...**

(une nouvelle résidente, âgée de 100 ans)



ILES DE BRETAGNE D'OUESSANT À BELLE-ILE

Un film réalisé et présenté par Serge Oliero

Sur une mer souvent agitée, les îles de Bretagne se méritent. Criques, étendues de sable fin, plages de galets enveloppées d'embruns... Elles se découvrent de l'intérieur pour leurs traditions encore bien vivantes et leur singulière beauté.

De la fête Dieu à Ouessant à la rencontre des marins pêcheurs à Houat, Hoëdic et Sein, en passant par le golfe du Morbihan, toutes ces îles enchantées tirent une grande force de leur histoire et de leur quotidien.

Infos :

Lundi 10 avril 2017 à 19h
Forum Meyrin

Entrée :

CHF 15.- / CHF 10.- AHVM, AVS, AI, ét., chô. m.
Gratuit pour enfants accompagnés jusqu'à 12 ans

Location : Forum Meyrin 022 989 34 34
www.ahvm.ch



© Laurent Barlier

PARC DES MICOCOULIERS

Le parc situé à l'arrière du centre commercial a désormais un nom : parc des Micocouliers.

Les 21 micocouliers qui agrémentent cet espace apprécié des Meyrinois-es, notamment pour ses jeux d'enfants et la présence au début de chaque été de Meyrin-les-Bains, se trouvaient auparavant à la rue De-Livron d'où ils ont été déplacés lors des travaux du tram.

Le micocoulier d'Europe est un arbre apparenté à l'orme. Quand bien même sa croissance est lente, il atteint 25 mètres de haut et peut vivre jusqu'à l'âge de 500 ans. Il se caractérise par des feuilles caduques longuement pointues au sommet et asymétriques à la base. D'autre part, l'écorce lisse et grise rappelle celle du hêtre de nos forêts. Enfin, le bois de micocoulier, résistant et flexible, est utilisé pour la fabrication de manches d'outils ou d'autres objets, en particulier dans le sud de la France, d'où il est notamment originaire. Parfaitement adapté aux situations arides et sèches, il est fréquemment planté en milieu urbain du fait de son autonomie en eau, même durant les périodes de forte canicule. Il constitue par conséquent une essence d'avenir face à un changement climatique qui semble se confirmer.

François Beuzet, archiviste communal,
et Olivier Chatelain, chef du service de l'environnement

Vide-grenier meyrinois 2017

La troisième édition du vide-grenier se tiendra le samedi 29 avril de 9h à 17h, à nouveau dans le préau de l'école de Meyrin-Village.

Animations et petite restauration seront disponibles tout au long de la journée.

Inscriptions des exposants / vendeurs :
videgrenier.meyrin@gmail.com

BOURSE AUX VÊTEMENTS

Un lieu où acheter des vêtements et des chaussures à des prix très raisonnables!

La Bourse ne met en vente que les vêtements et chaussures pour enfants dès 12 mois et pour adultes.

53, avenue de Vaudagne

Horaires de avril et début mai 2017:

Judi 6 avril 14h30-18h30: vente, enregistrement, remboursement

Judi 27 avril 14h30-17h: vente, enregistrement, remboursement

Samedi 29 avril 9h30-11h30: vente uniquement

Judi 4 mai 14h30-18h30: vente, enregistrement, remboursement

Renseignements:

Secrétariat AHVM
au 022 782 32 00
www.ahvm.ch

À NOS AÎNÉ-E-S

Le service des aînés de la Commune organise

LE CLUB DE MIDI

Réservé aux personnes du 3^e âge et isolées

INSCRIPTIONS
Ouvertes à toutes personnes en âges AVS habitant la commune.

A la réception de la mairie,
rue des Boudines 2,
au rez-de-chaussée,
8h-12h et 13h30-17h.

REPAS DES MERCREDIS
5 ET 12 avril 2017

- Cocktail de crevettes
- Endives au jambon
- Riz tricolore
- Crème au chocolat
- 2 1/2 dl. de vin ou une eau minérale et un café

Les personnes handicapées, ne pouvant se déplacer sont priées de s'annoncer lors de leur inscription afin qu'un véhicule vienne les chercher à leur domicile.

PERMANENCE SOCIALE AÎNÉS

Vous êtes au bénéfice de l'AVS, la permanence sociale « aînés » peut répondre à vos demandes dans les domaines suivants:

- appui administratif
- gestion et/ou aide financière
- démarches auprès des assurances sociales ou privées
- assistance lors de recours éventuels auprès des instances administratives ou juridiques
- soutien psycho-social

Horaires de la permanence:
sans rendez-vous,
le mardi de 13h30 à 16h30 à la mairie.

CHF 13.-
tout compris

50 ANS DU CAD

Depuis 50 ans déjà, le Centre d'animation pour retraités (CAD) accompagne les seniors dans leurs mobilisations citoyennes. L'année 2017 sera marquée par ce jubilé avec des formations adressées à tous les seniors engagés bénévolement (accueil, prise de parole en public, décoration d'un événement, etc.) et des événements festifs.

Infos :

CAD
Activités seniors
22, rte de la Chapelle
1212 Grand-Lancy
022 420 42 80
www.cad-ge.ch
www.facebook.com/CAD.seniors

Le catalogue de formation et d'autres informations liés au jubilé seront disponibles dès début avril 2017 au secrétariat du CAD.

AVIS AUX DANSEURS
Le service des aînés de la Commune organise:

THÉS DANSANTS
saison 2016-17

Dimanche 23 avril
Blue Note

à Forum Meyrin
Place des Cinq-Continents 1

Programme:
14h-19h Thé dansant avec orchestre.

Entrée: CHF 7.-

Consommations:
CHF 2.- sans alcool
CHF 3.- avec alcool

NAVETTES du CIMETIÈRE

L'Association des bénévoles se tient à disposition de toute personne à mobilité réduite qui souhaite se rendre au cimetière.

Contact :

022 420 30 51
lu et je matin 9h30-11h

DELICES DE MEYRIN
SPECIALITES PORTUGAISES
Madame MACEDO

Restaurant
Epicerie
Mariages
Gâteaux d'anniversaire



Avenue François-Besson 6 - 1217 Meyrin
022 782 12 24

Pressing de la Prulay
Blanchisserie - Pressing - Retouches

**Changement de propriétaire
Nouveaux prix!**

Profitez de nos nouveaux tarifs:

Chemise	3.50	Complet	20.-
Pantalon	6.50	Pull	5.-
Veste	8.-	Duvet	dès 40.-

Lundi, Mardi, Jeudi, Vendredi: 8h00-12h00 / 14h00-17h00
Mercredi: 8h00-12h00 (fermé l'après-midi)
et Samedi: 9h00-12h00

Centre Gilbert - Rue de la Prulay 2 bis - 1217 Meyrin
Tél. 022 785 17 85 - Natel 076 297 67 11

SPEEDY NET S.A.
NETTOYAGE GENERAL

17 Rte du Mandement
Case postale 106
1217 Meyrin 1

Tél. 022 783 08 08
Fax 022 782 99 07
speedynetsa@bluewin.ch

OSCAR

PLOMBIER
BARONCIANI



Installations sanitaires
Dépannage
Entretien

022 782 87 80 - 079 436 74 74 - oscar.plombier@bluewin.ch

AUBERGE DE CHOULLY

Ouvert du lundi midi au dimanche midi salles et menus pour banquet

pour nous visiter
www.auberge-de-choully.com
Tél. 022.753.12.03

NOUVELLE OUVERTURE À MEYRIN
CARGLASS® LE SPÉCIALISTE DU VITRAGE AUTOMOBILE

PRENEZ RENDEZ-VOUS :

- ☑ 0800 818 118 - Appel gratuit 24/24
- ☑ www.carglass.ch
- ☑ Ouvert du lundi au vendredi de 8h à 17h



AU CENTRE TECHNIQUE TCS




Mgr Louis Rendu, portrait tiré de l'ouvrage Christianisme à Meyrin

MGR RENDU, ENFANT DE MEYRIN, ÉVÊQUE ET SCIENTIFIQUE

François Beuret revient pour nous sur une figure meyrinoise qui a permis au monde de mieux connaître les glaciers.

Louis Rendu est né à Meyrin, alors village français du Pays de Gex, le 9 décembre 1789. Il est le descendant d'une famille originaire de Lanrans (Ain) dont l'un des membres, Philippe Rendu, exerça la charge de syndic de Meyrin à la fin du 18ème siècle. Louis Rendu est le fils d'un tonnelier, Nicolas Rendu, et de Nicolarde Chappe de Farges. Il serait né au numéro 16 de la rue Virginio-Malnati. Le curé de Meyrin, décelant chez le jeune garçon un esprit vif et une facilité d'apprentissage, propose à ses parents de lui donner des cours de latin et de le préparer ainsi en vue du séminaire. Cette pratique était courante à l'époque et représentait souvent l'un des seuls moyens de s'instruire pour les enfants intellectuellement doués vivant à la campagne, que les curés de paroisse repéraient et dont l'Église prenait en charge les années d'études secondaires en vue d'accéder ensuite au grand séminaire. En 1807, à l'âge de 18 ans, Louis Rendu quitte Meyrin et entre au séminaire de Chambéry.

Homme d'Eglise et de science

Louis Rendu est ordonné prêtre en 1814 et nommé professeur de littérature au Collège royal de Chambéry, où il enseignera également plus tard la physique et les mathématiques. En 1843, bien que n'ayant jamais exercé de charge paroissiale, Louis Rendu devient évêque d'Annecy, fonction qu'il occupera jusqu'à son décès en 1859. Il est décrit comme ayant « un grand esprit, un grand cœur, une grande bonté ». Parallèlement à sa fonction religieuse, Louis Rendu mène une activité de scientifique. Ainsi, il est l'un des premiers, et peut-être le premier (cela est soumis à controverse) à décrire et expliquer le mouvement des glaciers, dans son ouvrage Théorie des glaciers de Savoie paru en 1841.

Fidèle à Meyrin

Bien qu'ayant accompli toute sa carrière en Haute-Savoie, Mgr Rendu n'a pas oublié le village de son enfance, devenu suisse entre temps (1816) : outre des visites à Meyrin, il a fait don lors de la reconstruction de l'église St-Julien en 1841 de deux autels latéraux, malheureusement supprimés lors d'une rénovation après le Concile Vatican II, et d'un ostensorio en argent.

Toponymie

Meyrin a rendu hommage à l'enfant de son pays en nommant une artère à son nom (avenue Louis-Rendu) et Annecy à son évêque (rue Mgr Rendu). Plus loin de nous, il existe un glacier Rendu en Alaska et un Mont Rendu en Antarctique (Mount Rendu, 2100 m.). Ces deux dénominations sont liées à ses recherches et publications sur les glaciers. Un autre membre du clergé, lié à Meyrin par ses parents qui y possédaient des terres et une maison, a laissé une trace dans le nom des rues de Meyrin, le Cardinal Journet (1891-1975). Brillant théologien, il joua un rôle important à Rome lors du Concile Vatican II en 1965.

Sources :

John Hollier and Anita Hollier (2016) «The glacier theory of Louis Rendu (1789-1859) and the Forbes-Tyndall controversy» in *Earth Sciences History*: 2016, vol. 35, no. 2, pp. 346-353.

Ottavio Predebon, Alexandre Malgouverné, *Christianisme à Meyrin. Mille ans de joie et de tribulations*. Meyrin, 2009

Vie de Mgr Louis Rendu, évêque d'Annecy; par l'abbé F.-M. Guillermin, Paris: Douniol, 1867

L'écopastoralisme urbain

Lorsque les moutons remplacent les tondeuses à moteur.

Les surfaces herbeuses à entretenir par le service de l'environnement s'étendent sur environ 24 hectares répartis sur l'ensemble du territoire communal. La mise en pâture d'un troupeau de moutons sur une parcelle herbeuse à tondre, aussi appelée écopâturage, permet d'éviter de tondre, faucher ou débroussailler par des moyens mécaniques bruyants et polluants.

Economie de ressources

La valorisation de l'herbe produite au profit de moutons a fait ses preuves dans plusieurs communes, notamment lorsque les surfaces sont contraignantes à entretenir en raison d'une forte déclivité ou de difficultés d'accès. Cette démarche s'inscrit dans la ligne adoptée par la ville de Meyrin en matière d'entretien différencié. En effet, afin d'optimiser les ressources, il apparaît opportun de réduire la fréquence et l'intensité des interventions d'entretien dans les secteurs où la pression urbaine n'est pas trop forte. De plus, la réduction des besoins en main d'œuvre à des époques de l'année relativement chargées et la diminution des quantités de déchets verts constituent aussi un gain économique.



© Bob Martin

lieux concernés en vert



Préserver un patrimoine génétique

Cette démarche vise également à préserver un patrimoine génétique menacé en favorisant l'élevage de moutons roux du Valais, race locale à conserver. Par ailleurs, le resserrement des liens entre les citoyens et la nature sera renforcé et permettra d'enrichir le programme Nature en Ville aux abords de certaines écoles meyrinoises.

Des animaux à respecter

Ainsi, durant les mois d'avril à octobre, un troupeau de moutons sera installé sur différentes parcelles communales à l'intérieur d'une clôture mobile, pour consommer l'herbe. Ils seront déplacés dans d'autres parcs urbains une fois l'herbe broutée. Le plan ci-contre indique les parcelles qui seront traitées de cette manière en 2017. Merci à toutes et à tous, en particulier aux détenteurs de chiens, de respecter ces lieux et ces animaux qui offrent à la collectivité meyrinoise une prestation de service reconnue d'utilité publique.

Olivier Chatelain, responsable du service de l'environnement

PIROUETTE

Découverte de la gym par des enfants de 3-4 ans.

Faire de la gymnastique comme les grands, c'est la proposition offerte aux enfants âgés de 3-4 ans dans les trois structures d'accueil de la petite enfance de Meyrin, grâce aux animateurs sportifs de l'association Piroquette.

Développer des compétences physiques

Créée il y a cinq ans, cette association a pour mission d'offrir un éveil gymnique aux enfants en âge préscolaire. Cela permet aux petits de développer des nouvelles compétences physiques, de surmonter leurs appréhensions lors de sensations corporelles différentes, de développer leur coordination psychomotrice et de découvrir des engins (poutres, etc.), tout en effectuant un parcours ludique et sécurisé.



Gymnastes formés

A ce jour, huit institutions genevoises profitent de ces animations qui se déroulent sur plusieurs séances. Magali, Cédric, Vincent et Fred, gymnastes formés, animent ces séances dans la grande salle d'entraînement du Centre sportif du Bois-des-Frères à Châtelaine. Ils guident, encouragent, stimulent et valorisent les enfants tout au long des activités. Ils utilisent des techniques imagées afin que les enfants coordonnent bien leurs mouvements pour arriver au résultat souhaité.

Séance en trois temps

La séance se déroule en trois temps: un échauffement pour réveiller les muscles, une explication du parcours avec démonstration des éducateurs, avant que les enfants expérimentent les engins de ce parcours, chacun leur tour et à plusieurs reprises. En fin de séance, un temps de calme est proposé. Une musique de relaxation permet aux enfants de récupérer en se couchant sur un grand tapis. Les enfants sont enthousiasmés par ces animations. Chacun s'aventure selon son niveau d'agilité, tout en respectant les règles de sécurité.

Confiance et découverte

L'impact sur les enfants, observé par les équipes éducatives, démontre un renforcement de leur confiance en eux. Les enfants ressentent avec fierté le dépassement de soi lorsqu'ils réussissent, après plusieurs essais, à surmonter la crainte et à maîtriser leurs gestes. Il y a aussi pour eux le plaisir de ressentir des sensations nouvelles. Ils courent sur un grand trampoline, s'envolent en se suspendant aux anneaux pour arriver sur le tapis d'en face, ou avancent un pied devant l'autre sur une poutre. Les petits prennent conscience de leur corps dans l'espace et testent les lois de la physique: rebondir, tomber, rouler sur un gros rouleau, se tenir solidement à une corde lors d'un déplacement dans l'espace...

Équilibre physique et psychique

L'association Piroquette est consciente des problèmes croissants de surpoids chez les enfants âgés de 5 à 17 ans. Sa démarche s'inscrit pleinement dans un programme de promotion de la santé et d'un bon équilibre physique et psychique, visant également à prévenir les maladies cardio-vasculaires et les problèmes de diabète. Grâce au soutien de la Fondation meyrinoise du Casino, chaque enfant de 3 à 4 ans fréquentant une institution de la petite enfance municipalisée peut participer à plusieurs séances organisées par Piroquette, et bouger comme les grands dans une vraie salle de gym.

Isabelle Héritier-Davet, responsable de site

Colonie de vacances La Ruche – Été 2017

La section de Meyrin-Cointrin de la colonie de vacances La Ruche vous informe que les séjours destinés aux enfants de 6 à 12 ans, aux Granges-sur-Salvan en Valais, auront lieu selon le planning suivant.

1^{er} séjour: lundi 3 juillet au lundi 17 juillet 2017
2^e séjour: jeudi 20 juillet au jeudi 3 août 2017
3^e séjour: dimanche 6 août au dimanche 20 août 2017

Les inscriptions pour les trois séjours auront lieu le mardi 11 avril 2017 à Forum Meyrin, salle n°6 au 1^{er} étage, de 18h30 à 20h.

Les feuilles d'inscriptions ont été distribuées dans les écoles de Meyrin et de Cointrin. Des raisons financières ne doivent pas priver des enfants d'un séjour aux Granges. Contactez-nous pour que nous puissions trouver des solutions.

François Hernot, président



Infos :
contact@fouleesautomnales.ch
www.fouleesautomnales.ch



© Jean-Philippe Müller,
Club d'Activités Photo Meyrin

ASSOCIATION LES FOULÉES AUTOMNALES DE MEYRIN

Les Foulées changent de «tête». Stefano Monti succède à Peter Imsand.

Après la présidence de Germain Scherrer, à qui l'on doit la mise en place des structures de l'Association des Foulées automnales, c'est Peter Imsand qui avait pris en charge la présidence de l'Association. Pendant cinq ans, il a œuvré pour le développement harmonieux de cette manifestation. Sous sa présidence, la participation a fortement augmenté, passant de 750 coureurs et marcheurs en 2010 à plus de 1500 ces trois dernières années.

Un homme disponible et à l'écoute

Peter Imsand a été très disponible pour assurer une présence aux nombreuses séances de préparation qui jalonnent chaque exercice annuel. Sa patience, sa rigueur, son sens de l'écoute ont permis au Comité de travailler dans une atmosphère détendue et amicale. Il quitte l'association pour s'engager dans un nouveau défi. Dans son Valais d'origine, il est déjà engagé au Conseil communal de sa commune de Steg-Hohtenn. Nul doute qu'il saura apporter ses compétences à son développement.

Départs et arrivées

L'assemblée générale du 8 février dernier a élu Stefano Monti à la présidence de l'association. Membre du comité, Stefano a prouvé son engagement pour l'avenir des Foulées automnales. Pratiquant de longue date, il connaît bien les besoins et les attentes des coureurs, et saura enthousiasmer les «fans» des Foulées. L'assemblée générale a pris acte de la démission de Véronique Sautreuil au poste de secrétaire. Pendant sept ans, elle a été le lien indispensable entre les différents partenaires des Foulées. Malgré le stress, elle a toujours su garder le sourire et répondre avec gentillesse aux sollicitations. Catherine Tremblat a accepté de prendre le relais. Merci à Peter et à Véronique, bon courage à Stefano et à Catherine.

François Herzot, responsable technique des Foulées automnales

MINIGOLF DE MAISONNEX



© Service des sports

Infos :
Minigolf de Maisonnex
Chemin de la Berne 5
Tous les jours de 9h-18h
(9h-20h en été)
Tarif unique: CHF 3.-
par personne

Le service des sports rappelle l'existence de cet espace à l'attention des familles.

Avec le retour des beaux jours, il est motivant de trouver des activités à faire en plein air, avec les enfants. Le minigolf est à ce titre le jeu par excellence qui convient à toute la famille. Chacun peut participer; les règles peuvent être facilement adaptées pour les plus petits (et même pour les plus grands...) et il est à la portée de tous. Il demande de l'adresse, parfois un petit sens tactique, et apporte détente et bonne humeur. Les dix-huit pistes de Maisonnex se trouvent sur une zone herbeuse ombragée, au calme, accessible à pied, en transports publics ou en voiture.

Le restaurant du complexe offre la possibilité de prolonger son après-midi autour d'un verre.

Nadia Vanotti, service des sports

PASSEPORT-VACANCES 2017

Le Passeport-Vacances permet aux participants de découvrir le canton et la région de Genève, ainsi que ses habitants, par le biais d'activités touchant à la science, aux sports, à l'environnement ou à la culture.

Depuis cette année, c'est la fondation Pro Juventute qui est en charge d'organiser cette activité qui rencontre un franc succès auprès des jeunes.

Quand ?

3 au 28 juillet 2017

Pour qui ?

Les jeunes âgés entre 10 et 15 ans

Combien ? CHF 60.-

pour deux semaines librement choisies

Où et quand les acheter ?

Du 26 avril au 3 mai 2017, auprès

du service des sports,

rue des Boudines 2 (Mairie)

PHARMACIE DE MEYRIN
M. A. Gallopin
Tél. 022 782 75 55
Fax. 022 785 13 86
pharmaciemeyrin@swissonline.ch

Lundi à mercredi : 8h30 - 19h00
Jeudi - vendredi : 8h30 - 19h30
Samedi : 8h30 - 18h00

Pharmacie de Meyrin
Centre commercial

La grande pharmacie de quartier au coeur de la cité

GARANCIA PARIS
L'ALCHIMIE BOTANIQUE DU FUTUR

BRUME FIXATRICE DE MAQUILLAGE PROTECTRICE

Ma VAP Bien Aimée

BRUME FIXATRICE DE MAQUILLAGE 4 en 1
FIXE, HYDRATANTE, SOIN, AD-FOURILLAGE, AD-APRÈS SOIN

MAQUILLER VAPORISER c'est FIXE!

AMS ELECTRICITE sàrl

AMS

Installations électriques
Téléphone
Informatique
Contrôle d'installations OIBT

AMS Electricité Sàrl
107 route du Nant-d'Avril • 1217 Meyrin
T. 022 780 15 95 • F. 022 780 15 90
info@ams-electricite.ch • I. www.ams-electricite.ch

L'électricien de votre région

PORTES OUVERTES

Samedi 8 avril à Carouge
Dimanche 9 avril au Grand-Saconnex de 9h à 17h

www.labulledair.ch

la bulle d'air

la musique qui se partage

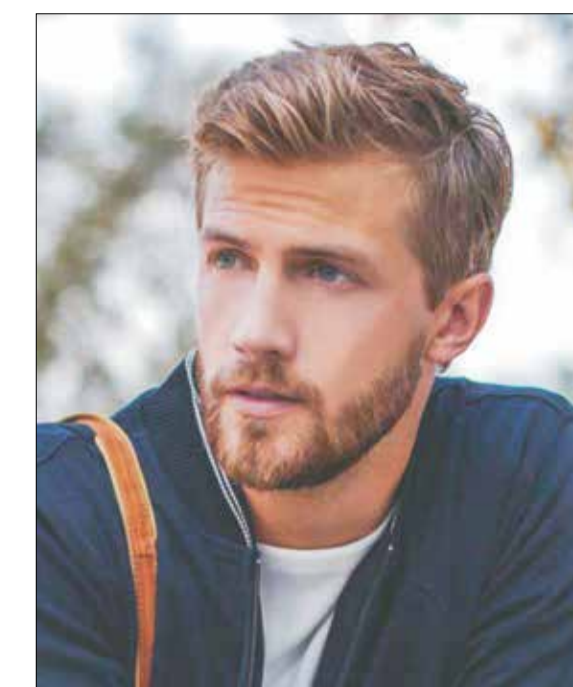
Les asperges sont arrivées!!

Bien sûr !!... A l'**Auberge** COMMUNALE DE MEYRIN

Et toujours :
La souris d'agneau,
les joues de porc & les autres spécialités.

De 9h à 23h
du mardi au dimanche

13 bis Av. de Vaudagne - Tél : 022 782 44 78



Féminin - Masculin
Votre salon de coiffure & beauté
entièrement relooké

Ypsilon
coiffure & beauté

Féminin | Masculin | Maîtrise Fédérale | Label Visagiste
14, rue Virginio-Malnati 1217 Meyrin-Village
022 782 40 75 www.ypsilon-creation.ch

Plus pour votre argent
www.meyrinoise.ch

SWISSCHAMPION
Rio 1.4 CVVT
équipement supplémentaire de CHF
4 050.-
par rapport au modèle Trend

HVS Zürich

Grande classe en matière de style et de qualité – une vraie championne!

SWISSCHAMPION

Kia Rio

7 ans KIA garantie

The Power to Surprise

New Kia Rio
1.4 L CVVT Swiss Champ.
dès CHF 17'490.-

Votre agent de proximité
Mécanique - Carrosserie

GARAGE RELAIS MEYRINOISE SA

291, rte de Meyrin - Tél: 022 782 16 00

DEPANNAGE URGENCE 24/24 7/7



LAMELLE GLASS & STORE SA
VITRERIE - MIROITERIE - STORES

Atelier / Bureau : 48, chemin Delay - 1214 Vernier
Tél. 022.782.08.88 - Fax: 022.783.07.67 - Urgence: 079.416.76.96
www.lamelle-glass.ch / info@lamelle-glass.ch

Le N°1 des compactes

GARAGE RELAIS MEYRINOISE SA

Modèles spéciaux Suzuki dès 13'490.-*

Vente neuf et occasion
Achat / Crédit / Leasing
Mécanique / Carrosserie

HIT-LEASING à partir de Fr. 99.-/mois

HIT-LEASING à partir de Fr. 157.-/mois

HIT-LEASING à partir de Fr. 219.-/mois

5 ANS GARANTIE

PREMIUM

* Voir conditions en agence

à 100 m de Conforama

SUPER EXPO DE Jolis Lapins

DU 15 AU 22 AVRIL 2017

ATELIERS CRÉATIFS POUR ENFANTS
DU MARDI 18 AU VENDREDI 21 AVRIL, TOUS LES APRÈS-MIDIS DE 14H À 17H30
LE SAMEDI 22 AVRIL DE 10H À 12H ET DE 13H30 À 17H30

LES SAMEDIS 15 ET 22 AVRIL
LA MASCOTTE LAPIN
TOUTES LES HEURES DÈS 10H

Retrouvez-nous sur :

f t i

www.meyrincentre.ch



EN VISITE AVEC ALBERTINE

L'artiste nous a présenté son exposition, à voir en ce moment à ForumMeyrin.

Les personnages d'Albertine habitent les murs de la pièce. Au centre, un fauteuil et une télévision créés par l'artiste. «J'avais envie de présenter mes carnets, je les ai fait filmer, et ils seront présentés dans cette grande télévision en bois.»

Créer des robes

L'humain dans sa solitude, l'individu dans ses rapports amoureux, la problématique du groupe, sont des thèmes chers à Albertine. «Et le vêtement, cette façon de se montrer aux autres et de se cacher, m'intéresse. La ques-



© Laurent Barlier

tion du beau et celle du costume aussi.» Suite à ses dessins sur le sujet, elle a décidé de créer des robes, en collaboration avec une scénographe, des couturières, des danseurs. «J'avais envie que ces robes soient portables». Des moteurs les font tourner dans une symphonie gracieuse. Ces robes seront portées par les danseurs du CFP arts, avec des chapeaux des coiffes, lors d'un grand défilé auquel travaille l'artiste.

Un partage de savoirs

C'est la première fois qu'elle s'entoure d'autant de monde. En parallèle, elle travaille à un film d'animation avec Claude Barras. Après avoir enseigné dix-huit ans à la HEAD, elle a décidé d'arrêter, pour explorer plus loin son art, sortir du papier. «Il y a un bonheur et une joie de travailler avec des gens enthousiastes. Je découvre ce partage de savoirs.»

Le tournant d'une artiste

Enfant, elle parlait assez peu. En revanche, très observatrice, elle captait son environnement et cherchait à le retranscrire. «J'ai toujours eu un pan plus secret, intime.» Ses dessins, comme autant d'histoires qu'elle écrit seule. «Je dessine aussi parce que je n'ai pas trouvé réponse à toutes mes questions. Et au fond, cela m'intéresse de n'avoir toujours pas les clés.» Elle est aujourd'hui à un moment palier de son existence. Se détacher de l'enseignement l'a libérée. «J'ai une énergie qui m'accompagne, et aujourd'hui se décuple. Pour moi, les choses s'ouvrent, et j'ai une confiance en la vie, débarrassée des inquiétudes. Comme si je pouvais aller aujourd'hui plus loin, sans crainte.»

Julien Rapp

GALERIES FORUM MEYRIN

Place des Cinq-Continents 1
1217 Meyrin
Tram 14 & Bus 57
Arrêt Forummeyrin

SERVICE DE LA CULTURE

Ville de Meyrin
Rue des Boudines 2 1217 Meyrin
+ 41 (0) 22 989 16 69
culture@meyrin.ch
www.meyrinculture.ch

EXPOSITION

Grand Défilé Albertine
L'œuvre d'Albertine sous toutes ses coutures
Du 4 mars au 23 mai 2017

Visites publiques

Me-sa 14h-18h
+ 1 heure avant les spectacles du Théâtre Forum Meyrin
Entrée libre
Fermé : ve 14 + sa 15 & ve 28 + sa 29 avril
Ecoles + groupes me-sa
inscriptions sur www.meyrinculture.ch
visite avec médiateurs

DÉFILÉ

Mardi 23 mai 2017
Coordination Françoise Philippe
Mise en scène : filière danse contemporaine du CFP Arts de Genève.
Forum Meyrin | entrée libre 18h30 + 20h30

ATELIERS

Atelier 1 Sors du cadre
Avec Lise Elzingre et Laure Tosi, designers de bijoux et accessoires
À partir de multiples matériaux (tissus, fils, perles, plumes, boutons, etc.), chaque participant-e réalise un accessoire ou une parure qui sera posé sur une partie de son corps
Famille sa 8 avril & sa 13 mai
Ecoles + groupes je 27 avril & je 04 + ve 05 mai

Atelier 2 Tutu et casque à pointe, fabrication d'une apparence

Avec Myriam Kerchenbaum, artiste illustratrice
En puisant dans un stock d'images allant du portrait de maître à la photo d'actualité, les enfants sont invités à créer un personnage en dessinant son costume.
Ecoles + groupes je 30 mars & je 11 + ve 12 mai

Atelier 3 Le chapelier fou

Avec le duo d'artistes Estelle Germain & Raffaella Ossola du groupe Godzillab
À l'aide de matériaux recyclés, détournés et incongrus, imaginez et réalisez des couvre-chefs aux formes inattendues. Pour mieux repousser les codes de la mode et devenir un-e vrai-e fashionmatta!
Famille sa 01 avril
Ecoles + groupes ve 31 mars & je 06 + ve 07 avril

Infos pratiques

Ateliers famille dès 6 ans
14h-18h
places limitées | sur réservation | CHF 10.- par personne

Ateliers scolaires de 8 à 12 ans

8h30 + 13h30 | durée 2h30
visite de l'exposition incluse | réservation obligatoire

BOUGE TON CORPS

Une exposition interactive pour les 3 à 6 ans, à découvrir au CAIRN du 1^{er} au 29 avril.

L'enfant a-t-il conscience de son corps? De ses potentialités? De ses capacités? L'usage de la parole n'étant pas inné, le corps est le premier moyen d'expression chez l'enfant. La faim, le plaisir, la douleur, la peur, l'envie... Le bambin traduit ses ressentis au moyen des manifestations de son corps. C'est également avec son corps qu'il va commencer à appréhender le monde qui l'entoure grâce à la vue, l'odorat, le goût, l'ouïe et le toucher. Et puis le corps de l'enfant va changer, se développer, grandir...

Être acteur de sa visite

Motricité, expression, relation, communication... la connaissance et l'utilisation du corps sont nécessaires pour s'adapter à la vie, à l'échange. Outil indispensable pour la découverte de soi, de l'autre et du monde, le corps permet à l'enfant de se construire, de grandir, d'interagir et d'exister consciemment dans son environnement. « Mon corps, moi et les autres! » est le leitmotiv de cette exposition interactive. Dans « Bouge ton corps! », l'enfant sera acteur de sa visite.

Tester les limites

L'exposition est inspirée par le moduler de Le Corbusier et les œuvres du peintre architecte Friedrich Hundertwasser. L'enfant qui la visite va pouvoir découvrir son corps et en prendre conscience, grâce à différentes expériences ludiques et interactives qui lui seront proposées tout au long de son parcours. L'occasion également de tester les limites de ce corps et d'appréhender les dangers qui l'environnent.



© Service de la Culture de Meyrin

Concept & réalisation :
Forum départemental des Sciences à Villeneuve d'Asq

Visites familles
me + sa 13h30
+ 15h + 16h30
Durée 60'
Places limitées CHF 5.-

Groupes & scolaires
ma-ve 9h + 10h30
+ 13h30 + 15h
me 9h + 10h30
Sur réservation
Fermé le weekend de Pâques (14-15 avril)

Renseignements & réservations
022 989 16 69
culture@meyrin.ch
www.meyrinculture.ch

DANSE EN FAMILLE REVIENT

Les grands et petits Meyrinois pourront à nouveau danser ensemble le 9 avril.

© Laurent Barlier



Danse en Famille est un atelier ludique et pédagogique qui donne aux petits et aux grands l'occasion de partager une expérience différente autour du mouvement. Les participants s'inscrivent par deux, un adulte et un enfant. Parent, oncle, tante ou grands-parents sont bienvenus.

Tisser des liens

Pendant deux heures, deux professionnels guideront les participants. Ceux-ci, décou-

vrant le mouvement, seront amenés à toucher, porter, enlacer, danser dans un cadre artistique. Autant d'actions permettant de tisser des liens nouveaux entre l'enfant et le parent. Des moments d'échanges, d'écoute et de découverte de l'autre dont le corps de chacun portera ensuite la mémoire.

Vingt rendez-vous dans le canton

Ces matinées de danse en famille sont organisées dans huit communes genevoises partenaires. Au total, les familles peuvent se rendre à vingt rendez-vous dominicaux à travers tout le canton. Du côté de Meyrin, rendez-vous est fixé le dimanche 9 avril.

En collaboration avec la Maison Vaudagne et + Dense.

INFOS PRATIQUES :

Pour qui : un enfant de 5 à 10 ans + un parent dès 18 ans
Quand : dimanche 9 avril 10h-12h
Lieu : chapiteau du Salto de l'Escargot, à côté du centre commercial de Meyrin.
Inscription (places limitées) : service de la culture 022 989 16 69 ou culture@meyrin.ch
Prix : CHF 5.- par personne (règlement sur place)
Prévoir une tenue confortable
Plus d'infos sur www.meyrinculture.ch

LA RÉVOLUTION, C'EST MAIN- TE- NANT!

Une expérience théâtrale qui plonge au cœur de la parole et du combat politique.



© Elizabeth Carecchio

Qu'est-ce qui pousse des hommes à renverser le pouvoir? Quels nouveaux rapports instaurer entre l'homme et la société, les citoyens et leurs représentants? Entre fiction et réalité, Ça ira (1) Fin de Louis raconte cette lutte pour la démocratie.

réinterroge les nécessités de l'engagement politique. Le spectacle s'inspire des grandes lignes de l'histoire révolutionnaire de 1789, depuis la crise financière qui conduit à la convocation des États généraux par Louis XVI jusqu'aux débuts de la contre-révolution en 1790-91.

Un théâtre démocratique

La pièce de Joël Pommerat est une fiction politique contemporaine. Elle donne à voir la politique et le théâtre en train de se faire. Un théâtre profondément démocratique, intelligible à tous, qui plonge le spectateur dans le bouillonnement idéologique révolutionnaire et

Lorsque la salle devient scène

Joué en costume contemporain devant un public transformé en assemblée populaire, Ça ira nous plonge dans l'intimité de la Révolution française. Pour rendre le spectateur partie prenante de ce moment d'histoire qui dépasse ses quelques

événements saillants (prise de la Bastille...), Joël Pommerat fait de la salle sa scène et vice-versa. Une superbe leçon d'histoire, de politique, et de théâtre évidemment.

Co-accueil réalisé avec la Comédie de Genève

Infos :

Mardi 2 et mercredi 3 mai 2017 à 19h
Théâtre Forum Meyrin au Bâtiment des Forces Motrices (BFM)
www.forum-meyrin.ch

JOURNÉE PORTES OU- VERTES DE L'APCJM

Infos :
022 783 02 98
info@apcjm.ch
www.apcjm.ch
6-8 avenue de Vaudagne,
sous-sol école de Meyrin-Village

Les Meyrinois pourront découvrir les activités foisonnantes de l'association, entre musique, théâtre, danse et arts plastiques, le samedi 29 avril.

L'Association pour la Promotion de la Culture de la Jeunesse Meyrinoise (APCJM) atteindra bientôt ses 40 ans d'existence. L'APCJM est entre temps devenue une institution à Meyrin. Elle compte aujourd'hui 210 élèves pour seize professeurs. Elle offre un enseignement culturel des plus variés : initiation musicale, piano, batterie, violon, alto, guitare (classique, flamenco, jazz, rock), chant, flûte traversière, basse, harpe mais également théâtre, arts plastiques et danse naturelle.

Renouvellement

L'APCJM a pour mission d'ouvrir ses portes au plus grand nombre, sans limite d'âge, sans examen d'entrée, avec des inscriptions possibles en cours d'année



© Johnny Reza

selon les disponibilités des professeurs. Ces dernières années, l'association a connu un fort renouvellement, après avoir recruté des professeurs de qualité et reconnus dans leurs milieux professionnels respectifs.

Ateliers et spectacles

L'APCJM propose également certains cours en ateliers collectifs, fortement suivis. Elle monte aussi des spectacles avec ses élèves. Ainsi, en décembre dernier, elle a présenté à la salle Verchère une création revisitant la Flûte enchantée de Mozart. L'histoire de l'opéra était réécrite et jouée par les élèves de théâtre, tandis que des musiciens de l'association s'attaquaient à une adaptation musicale de l'œuvre.

Journée portes ouvertes

L'association ouvre donc ses portes aux Meyrinois le samedi 29 avril. L'occasion de rencontrer ses professeurs et de venir se renseigner pour les inscriptions de la saison prochaine. Rendez-vous ce jour-là au 6-8 avenue de Vaudagne, au sous-sol (abri) de l'école enfantine de Meyrin-Village.

Vincent Le Gall, professeur de guitare

Caroline Känel
NATUROPATHE

Chaque jour, avancer vers l'harmonie

- NATUROPATHIE • NUTRITION
- MASSAGE • REIKI

Care O Line
13F ch. du Marais-Long • 1217 Meyrin
Tél. 079 817 69 05

www.care-o-line.ch

HP media *Notre clef, votre succès*

Ici votre meilleure annonce dans le journal communal de Meyrin !

Appellez Antoine Egli
076 430 80 80

HP media SA • Avenue de Chamonix 7 • 1207 Genève
info@hpmedia.ch • 022 786 70 00



SUBARU

GARAGE MEYRIN PARC

AGENT SUBARU
REPARATION
TOUTES MARQUES
VENTE VOITURES NEUVES
ET OCCASIONS

Daniel VINCENT
Chemin de l'Epinglier 15
1217 MEYRIN
Tél. 022 782 70 88
Fax. 022 785 08 40
meyrinparc@bluewin.ch



VICENTE NETTOYAGES

ENTREPRISE GÉNÉRALE DE NETTOYAGE & JARDINAGE
PONÇAGE ET VITRIFICATION DE PARQUET

- Entretien
- Nettoyage
- Ponçage de parquets
- Vitrification de parquets
- Conciergerie
- Jardinage

Avenue François-Besson 5 - 1217 Meyrin
Tél: 079 105 67 83
entreprise@vicentenettoyages.ch
www.vicentenettoyages.ch

LE NAÏF



...écoute cette Meyrinoise lui raconter son aventure. Prise d'un besoin urgent au beau milieu de la nuit, elle se rend aux toilettes. Elle n'allume pas la lumière, afin de ne pas réveiller toute la maisonnée. Au moment de tirer la chasse d'eau, le déodorant qu'elle avait posé sur le rebord de la cuvette se détache et part dans les toilettes, ce qui a pour effet de les boucher. Devant cette situation critique, elle téléphone à un dépanneur qui vient immédiatement, mais qui lui annonce que cela va lui coûter au minimum CHF 300.-. C'est un peu cher payé pour un canard WC vagabond.

...aime bien se mettre un biscuit sous la dent lors de ses balades dans la campagne meyrinoise. Suivant les conseils de la pub d'un géant orange, il jette son dévolu sur un produit vantant les vertus du snack idéal en randonnée ou lors de déplacements quotidiens. Malheureusement, ce produit n'est pas vendu à Meyrin. Ne se laissant pas décourager, le Naïf se rend au service clients du supermarché et remplit le formulaire de suggestions adéquat. Quelques jours plus tard il reçoit une réponse qui le laisse songeur. « Nous ne pouvons accéder à votre demande, l'ajout de ce produit impliquerait l'élargissement de l'assortiment, et le magasin de Meyrin n'en a pas la place ». Le Naïf en arrive à la conclusion que devant un problème d'une telle envergure, il serait urgent d'agrandir la succursale de Meyrincentre.

...a souri en apprenant que depuis le mois de février, les vélos ne sont officiellement plus obligés d'être équipés de sonnette. En effet, le Naïf a cru à tort que tel était déjà le cas depuis plusieurs années, puisqu'il n'a jamais entendu ce genre d'alarme venant d'un cycliste qui voulait l'éviter.

...a lu dans la presse qu'après la distribution des poubelles vertes, les sacs biodégradables, la commune de Lancy a décidé de prolonger la démarche en mettant à disposition de ses habitants les sacs biodégradables qui doivent permettre d'effectuer le tri. La ville de Genève s'y est mise aussi. Va-t-on assister à un tourisme communal afin d'obtenir des sacs gratuits? Et qu'en pense la commune de Meyrin, pionnière avec Meyrin Propre?



photos © ahvm

...a pensé qu'il avait trop consommé d'alcool lorsqu'il a assisté au passage d'un tram 14 entièrement rose. Non, sa vision ne lui avait pas joué de tour. L'artiste Pipilotti Rist en a décidé ainsi, pour un projet nommé art et tram. Elle a repeint en tous points le véhicule, pour appeler à la fantaisie des voyageurs. Elle voulait qu'il soit, selon ses mots, « comme sorti d'un bain suave dans une mer de couleur, avec des pigments qui perlent encore aujourd'hui sur tout son corps ». Le Naïf, ébahi et rassuré, a regardé d'un autre oeil son verre de rosé.

...se demande si les délocalisations sont toujours bien faites. Il apprend qu'une très grande banque de la place a délocalisé son service RH en Pologne. Il apprend dans la foulée que Cablecom a délocalisé son service conseil technique au Maroc. Donc quand vous avez un problème, c'est par téléphone ou internet que vous devez le régler avec des personnes qui ne comprennent pas toujours vos problèmes. Ce qu'on appelle progrès, parfois, ressemble plutôt à un vrai casse-tête.

LIQUIDATION TOTALE

AVANT CHANGEMENT DE PROPRIÉTAIRE

Relax Meubles

**SALONS LITERIE RANGEMENTS
ARMOIRES-LIT BIBLIOTHEQUES**

CENTRE COMMERCIAL DES CHAMPS-FRÉCHETS
022 782 69 70
A MEYRIN

Tram 14 arrêt Gravière. Centre médical.
Du lundi au vendredi 9h00 - 12h00 et 13h00 - 18h30
samedi de 9h00 à 17h00
www.refax-meubles.ch

ColorOffset

Imprimerie numérique ColorOffset Sàrl

- ✦ Agrandissements de vos photos sur carton plume, expositions photos.
- ✦ Affiches, posters, campagne d'affichage (SGA), tout format.
- ✦ Impressions sur bois, métal, Forex® Dibond®... (tout support plat).
- ✦ Impressions de plaques en grande quantité.
- ✦ Autocollants avec découpes personnalisées.
- ✦ Bannières publicitaires.

✓ Photo sur carton plume à partir de: CHF 27.-
✓ Impression sur plaque Dibond® (70 x 100 cm, ép. 3 mm): CHF 185.-

Ch. de Riantbosson 12 • 1217 Meyrin • T. 022 782 84 35 • color.offset@bluewin.ch






L'APPEL DU MARTIN-PÊCHEUR

photos © Michel Conrad



Michel Conrad se balade dans nos contrées. Il y croise parfois des oiseaux rares. Le martin-pêcheur fait partie de ceux-ci. Nichant au bord des cours d'eau, dans des lieux sablonneux, il souffre des corrections opérées sur les rivières par l'homme. Il en existe cependant toujours quelques centaines en Suisse.

Le martin-pêcheur est aussi un oiseau de légende. On raconte qu'il doit ses magnifiques couleurs à son envol de l'arche de Noé. Il était alors, selon le récit, un petit oiseau gris. Noé et ses animaux avaient traversé la tempête, avant d'apercevoir un peu de ciel bleu. Le calme semblait revenir. Il était important de savoir si les eaux s'étaient retirées de la surface de la terre. Ce petit oiseau gris s'est alors envolé pour en savoir plus. Attiré par les hauteurs, il volait de plus en plus haut. Le bleu du ciel s'est donc déposé sur ses ailes. Le soleil a, quant à lui, roussi son ventre. On dit que cet oiseau cherche toujours Noé, au bord de l'eau, pour lui raconter ses découvertes.

Dans ses deux clichés, Michel Conrad capte le martin-pêcheur en attente. Comme une invitation à suspendre un instant ses activités, et à redécouvrir ce qui nous entoure. Nous vous souhaitons un beau mois d'avril.